

Comune di Scandicci (FI)

R *elazione* ***T*** *ecnica*

al Bilancio annuale di previsione

2010

PREMESSA

L'articolo 162 del D.Lgs. n. 267/2000, al comma 7 sancisce che *"gli enti assicurano ai cittadini ed agli organismi di partecipazione, di cui all'articolo 8, la conoscenza dei contenuti significativi e caratteristici del bilancio annuale e dei suoi allegati con le modalità previste dallo statuto e dai regolamenti"*.

A questa disposizione, da tempo presente nell'ordinamento contabile degli enti locali, si è ultimamente aggiunto il principio contabile n. 1 che al punto 26/3 precisa: *"Il bilancio di previsione è corredato da una relazione della Giunta all'organo deliberante, nella quale è necessario che sia data un'illustrazione esauriente ed il più possibile dettagliata delle politiche dell'ente come si esprimono nel documento e negli allegati"*.

Proprio per rispondere in modo soddisfacente a queste disposizioni, abbiamo predisposto la presente relazione nella quale ci proponiamo di rendere più comprensibile il contenuto dei modelli di legge.

Si tratta, in fondo, di un'illustrazione, diversa da quella contenuta nella Relazione Previsionale e Programmatica, delle voci di entrata e di spesa più significative che vengono rielaborate ed esplicitate in tabelle, grafici ed indici, e che consente un agevole confronto temporale tra i dati dello stesso ente, oltre che un raffronto spaziale con i dati di comuni aventi caratteristiche simili.

Tale differente modalità di rappresentare i risultati contabili risulta utile non solo per una lettura del documento da parte dei consiglieri, mettendo in evidenza le principali scelte politiche, fiscali e di spesa, ma anche per quanti, a vario titolo, vogliono conoscere le previsioni di entrata e di spesa che questa amministrazione intende porre in essere nel corso dell'anno 2010 e nel biennio successivo.

La relazione presenta, dunque, il bilancio procedendo dapprima ad una lettura aggregata dei dati e, successivamente, ad un'altra più analitica, dando spunti di approfondimento sulle politiche fiscali, gestionali e di indebitamento dell'ente nel breve - medio termine.

Potremmo, pertanto, distinguere, all'interno del presente lavoro, le seguenti parti:

- una prima, che presenta i dati complessivi di bilancio con gli equilibri generali e quelli parziali riferiti alle sue singole componenti;
- una seconda nella quale ci soffermeremo sull'analisi delle entrate e delle spese e, successivamente, dell'avanzo/disavanzo, evidenziando anche l'andamento storico;
- una terza, nella quale è introdotta una lettura del bilancio esclusivamente per indici, cercando di fornire spunti di riflessione attraverso l'analisi congiunta di indicatori tra loro omogenei;
- una quarta, infine, nella quale esamineremo le principali scelte gestionali effettuate con riferimento all'andamento delle entrate e delle spese previste per i servizi istituzionali, a domanda individuale e produttivi.

Si sottolinea come negli anni scorsi l'Osservatorio per la finanza e la contabilità degli enti locali abbia approvato il principio contabile n. 1, "Programmazione e previsione nel sistema di bilancio", definendo alcuni aspetti di questo processo. Ad esso faremo riferimento più volte, nel corso della presente relazione, con specifici richiami.

IL BILANCIO DI PREVISIONE 2010

Il bilancio di previsione per l'esercizio 2010 del nostro ente è stato redatto tenendo presente i vincoli legislativi previsti dal Testo Unico degli enti locali, approvato con D.Lgs. n. 267/2000, e secondo le modalità definite nel Regolamento di contabilità.

Esso sintetizza un processo decisionale che, prendendo in molti casi spunto dalle risultanze dell'anno precedente, definisce, circoscrivendole in termini numerici, le scelte di questa amministrazione esplicitate nel "documento di indirizzi" in un'ottica annuale e triennale.

D'altra parte l'attività di governo, nell'accezione moderna del termine, deve essere concepita come funzione politica che si concretizza in una serie di scelte relative alla gestione presente e futura del personale, degli investimenti, dell'indebitamento, dell'imposizione tributaria, al fine di assicurare, negli anni, non solo il perdurare di un equilibrio finanziario tra entrate ed uscite, ma anche la massima soddisfazione dei cittadini amministrati alla luce delle risorse finanziarie a disposizione.

A tal fine si riporta il punto 3 del principio contabile n. 1: *"L'attività di programmazione è il processo di analisi e valutazione, nel rispetto delle compatibilità economico-finanziarie, della possibile evoluzione della gestione dell'ente e si conclude con la formalizzazione delle decisioni politiche e gestionali che danno contenuto ai piani e programmi futuri. Deve essere rappresentata negli schemi di programmazione e previsione del sistema di bilancio in modo veritiero e corretto e rappresenta il «contratto» che il governo politico dell'ente assume nei confronti dei cittadini e degli altri utilizzatori del sistema di bilancio stesso. L'attendibilità, la congruità e la coerenza dei bilanci è prova dell'affidabilità e credibilità dell'Amministrazione. Gli utilizzatori del sistema di bilancio devono disporre delle informazioni necessarie per valutare gli impegni politici assunti e le decisioni conseguenti, il loro onere e, in sede di rendiconto, il grado di mantenimento degli stessi".*

Ciò premesso, volendo approfondire i contenuti del bilancio del nostro ente, potremmo riscontrare come esso evidenzia una manovra complessiva sintetizzata nelle tabelle sottostanti, nelle quali sono riportate le principali voci di entrata e di spesa redatte nel rispetto dei principi ancora una volta riaffermati dal legislatore nel nuovo Testo Unico, quali:

- ***l'unità***, il totale delle entrate finanzia indistintamente il totale delle spese, salvo le eccezioni previste dalla legge;
- ***l'annualità***, le entrate e le spese sono riferite all'anno in esame e non ad altri esercizi;
- ***l'universalità***, tutte le entrate e le spese sono state previste nel bilancio;
- ***l'integrità***, le entrate e le uscite sono state iscritte senza compensazioni;
- ***la veridicità ed attendibilità***, le previsioni sono supportate da attente valutazioni che tengono conto sia dei trend storici che delle aspettative future;
- ***il pareggio finanziario***, il totale generale delle entrate è pari al totale della spesa così come risultante dal quadro generale riassuntivo sotto riportato che, con riferimento al nostro ente, riporta le previsioni per titoli per l'anno 2010 e sintetizza l'equilibrio generale di bilancio.

SITUAZIONE RIASSUNTIVA	PARZIALE	TOTALE
Avanzo di amministrazione applicato	0,00	
Titolo I - Entrate tributarie	12.371.300,00	
Titolo II - Entrate da trasferimenti	13.123.376,00	
Titolo III - Entrate extratributarie	7.750.262,00	
Titolo IV - Entrate per alienazioni di beni patrim., trasferim. di capitali, riscoss. crediti	13.167.370,00	
Titolo V - Entrate da accensioni di prestiti	2.600.000,00	
Titolo VI - Servizi per conto di terzi	6.593.500,00	
Totale Entrate 2010		55.605.808,00
Disavanzo di amministrazione applicato	0,00	
Titolo I - Spese correnti	33.012.293,00	
Titolo II - Spese in conto capitale	13.314.450,00	
Titolo III - Rimborso di prestiti	2.685.565,00	
Titolo IV - Servizi per conto di terzi	6.593.500,00	
Totale Spese 2010		55.605.808,00

Si precisa che nella costruzione del documento, oltre ai principi previsti dal TUEL e sopra riportati, l'ente si è attenuto ad un rispetto dei nuovi principi previsti dal Framework dei principi contabili ed in particolare al postulato 59/1 che precisa:

"I principali postulati sono i seguenti:

- (a) Comprensibilità (chiarezza)*
- (b) Significatività e rilevanza*
- (c) Informazione attendibile*
- (d) Coerenza*
- (e) Attendibilità e congruità*
- (f) Ragionevole flessibilità*
- (g) Neutralità (imparzialità)*
- (h) Prudenza*
- (i) Comparabilità*
- (j) Competenza finanziaria*
- (k) Competenza economica*
- (l) Conformità del complessivo procedimento di formazione del sistema di bilancio ai corretti principi contabili*
- (m) Verificabilità dell'informazione".*

Per un approfondimento su questi principi si rinvia a testi specifici in materia.

Nei paragrafi che seguono procederemo all'approfondimento delle principali voci di entrata e di spesa al fine di comprendere meglio i contenuti del documento.

PARTE PRIMA: GLI EQUILIBRI GENERALI E PARZIALI DEL BILANCIO 2010

1 ANALISI DEGLI EQUILIBRI PARZIALI: UNA VISIONE D'INSIEME

La tabella riportata nel paragrafo 1 sintetizza la manovra finanziaria complessiva posta in essere dall'amministrazione.

L'eccessiva sinteticità, però, con cui attraverso la suddetta tabella viene presentata la gestione dell'ente, potrebbe non essere sufficientemente esaustiva a coloro che non hanno partecipato alla stesura del documento i quali, ad eccezione del riscontro dell'equilibrio generale, non avrebbero elementi di valutazione analitici necessari per riflessioni più approfondite.

Per meglio comprendere le soluzioni adottate dalla nostra amministrazione, procederemo alla presentazione del bilancio articolando il suo contenuto in sezioni (secondo uno schema proposto per la prima volta dalla Corte dei Conti) e verificando, all'interno di ciascuna di esse, se sussiste l'equilibrio tra "fonti" ed "impieghi" in grado di assicurare all'ente il perdurare di quelle situazioni di equilibrio monetario e finanziario indispensabili per una corretta gestione.

A tal fine si procederà a suddividere il bilancio in quattro principali partizioni, ciascuna delle quali evidenzia un particolare aspetto della gestione, e si cercherà di approfondire l'equilibrio di ciascuno di essi. In particolare, tratteremo nell'ordine:

a) Bilancio corrente, che evidenzia le entrate e le spese finalizzate ad assicurare l'ordinaria gestione dell'ente, comprendendo anche le spese occasionali che non generano effetti sugli esercizi successivi;

b) Bilancio investimenti, che descrive le somme destinate alla realizzazione di infrastrutture o all'acquisizione di beni mobili che trovano utilizzo per più esercizi e che incrementano o decrementano il patrimonio dell'ente;

c) Bilancio movimento fondi, che presenta quelle poste compensative di entrata e di spesa che hanno riflessi solo sugli aspetti finanziari della gestione e non su quelli economici;

d) Bilancio di terzi, che sintetizza posizioni anch'esse compensative di entrata e di spesa estranee al patrimonio dell'ente.

Nella proposta di bilancio 2010 l'equilibrio finanziario trova riscontro in ciascuna delle partizioni proposte.

1.1 L'equilibrio del Bilancio corrente

Il Bilancio corrente trova, anche se in modo implicito, la sua definizione nell'articolo 162, comma 6, del D.Lgs. n. 267/2000, che così recita:

"... le previsioni di competenza relative alle spese correnti sommate alle previsioni di competenza relative alle quote di capitale delle rate di ammortamento dei mutui e dei prestiti obbligazionari non possono essere complessivamente superiori alle previsioni di competenza dei primi tre titoli dell'entrata e non possono avere altra forma di finanziamento, salvo le eccezioni previste per legge."

Detta definizione trova conferma nel documento dei postulati contabili al punto 52/1 che così precisa: "Inoltre, a norma dell'art. 162, c. 6, T.U., «le previsioni di competenza relative alle spese correnti sommate alle previsioni di competenza relative alle quote di capitale delle rate di ammortamento dei mutui e dei prestiti obbligazionari non possono essere complessivamente superiori alle previsioni di competenza dei primi tre titoli dell'entrata e non possono avere altra forma di finanziamento, salvo le eccezioni previste per legge».

In generale potremmo dire che esso misura la quantità di entrate destinate all'ordinaria gestione dell'ente, cioè da utilizzare per il pagamento del personale, delle spese d'ufficio, dei beni di consumo, per i fitti e per tutte quelle uscite che trovano utilizzo solo nell'anno in corso. L'equilibrio è rispettato nel caso in cui si verifica la seguente relazione:

$$\text{Entrate correnti} \geq \text{Spese correnti}$$

Nella tabella sotto riportata vengono evidenziate le varie componenti dell'entrata e della spesa che concorrono al suo risultato finale.

BILANCIO CORRENTE - ENTRATE		Importo
a) Titolo I - Entrate tributarie	(+)	12.371.300,00
b) Titolo II - Entrate da trasferimenti	(+)	13.123.376,00
c) Titolo III - Entrate extratributarie	(+)	7.750.262,00
A) Totale Entrate titoli I, II, III (a+b+c)	(=)	33.244.938,00
d) Entrate correnti che finanziano investimenti	(-)	35.000,00
e) Avanzo applicato alle spese correnti	(+)	0,00
f) Oneri di urbanizzazione per manutenzione ordinaria	(+)	1.387.920,00
g) Entrate per investimenti che finanziano la spesa corrente	(+)	0,00
B) Totale rettifiche Entrate correnti (-d+e+f+g)	(=)	1.352.920,00
E1) TOTALE ENTRATE BILANCIO CORRENTE (A+B)	(=)	34.597.858,00

BILANCIO CORRENTE - SPESE		Importo
h) Titolo I - Spese correnti	(+)	33.012.293,00
i) Titolo III - Spese per rimborso di prestiti	(+)	2.685.565,00
C) Totale Spese titoli I, III (h+i)		(=) 35.697.858,00
l) Titolo III cat. 01 - Anticipazioni di cassa	(-)	1.100.000,00
m) Titolo III cat.02 - Finanziamenti a breve	(-)	0,00
n) Disavanzo applicato al Bilancio corrente	(+)	0,00
D) Totale rettifiche Spese correnti (-l-m+n)		(=) -1.100.000,00
S1) TOTALE SPESE BILANCIO CORRENTE (C+D)		(=) 34.597.858,00

RISULTATO BILANCIO CORRENTE COMPETENZA		Importo
E1) Totale Entrate del Bilancio corrente	(+)	34.597.858,00
S1) Totale Spese del Bilancio corrente	(-)	34.597.858,00
R1) Risultato del Bilancio corrente Avanzo (+) o Disavanzo (-) (E1-S1)		(=) 0,00

Dalla sua lettura si evidenzia come l'ente abbia assicurato il pareggio del bilancio corrente mediante utilizzazione dei proventi da rilascio di permessi a costruire per un importo di € 1.387.920,00 (di cui € 1.130.000,00 per finanziamento della spesa corrente indifferenziata, compresi € 30.000,00 per rimborsi ed € 257.920,00 per manutenzione ordinaria del patrimonio) pari al 53,66% della previsione di entrata allocata in bilancio, quindi nei limiti previsti al comma 8 art.2 della Legge Finanziaria 2008 (L.244/2007).

Le entrate correnti, pari ad € 35.000,00, che finanziano investimenti sono costituiti da proventi da parchimetri destinati alle relative spese in conto capitale.

1.2 L'equilibrio del Bilancio investimenti

Se il Bilancio corrente misura la differenza tra le entrate e le spese riferite al breve termine, il Bilancio investimenti analizza il sistema delle relazioni esistenti tra le fonti e gli impieghi che partecipano per più esercizi nei processi di produzione e di erogazione dei servizi dell'ente.

In particolare, le spese d'investimento sono finalizzate alla realizzazione ed acquisto di impianti, opere e beni non destinati all'uso corrente. Esse permettono di assicurare quelle infrastrutture necessarie per l'esercizio delle funzioni istituzionali del comune, per l'attuazione dei servizi pubblici e per promuovere e consolidare lo sviluppo sociale ed economico della popolazione. Contabilmente tali spese sono inserite nel bilancio al titolo II della spesa e, spesso, trovano specificazione nel Programma triennale delle opere pubbliche a cui si rinvia per un approfondimento.

Secondo quanto stabilito dall'articolo 199 del D.Lgs. n. 267/2000, l'ente può provvedere al finanziamento delle spese di investimento mediante:

- l'utilizzo di entrate correnti destinate per legge agli investimenti;
- l'utilizzo di entrate derivanti dall'alienazione di beni;
- la contrazione di mutui passivi;
- l'utilizzo di entrate derivanti da trasferimenti in conto capitale dello Stato o delle regioni o di altri enti del settore pubblico allargato;
- l'utilizzo dell'avanzo di amministrazione (dopo l'approvazione del Rendiconto 2009).

La determinazione dell'equilibrio parziale del Bilancio investimenti può essere ottenuta confrontando le entrate per investimenti previste nei titoli IV e V, con l'esclusione delle somme che sono già state esposte nel Bilancio corrente, quali gli oneri di urbanizzazione, con le spese del titolo II da cui dovremmo però sottrarre l'intervento "Concessioni di crediti" che, come vedremo, sarà ricompreso nel successivo equilibrio di bilancio.

Tenendo conto del vincolo legislativo previsto per il Bilancio corrente, l'equilibrio è rispettato nel caso in cui si verifica la seguente relazione:

$$\text{Entrate per investimenti} \leq \text{Spese per investimenti}$$

In particolare, nella tabella si evidenzia qual è l'apporto di ciascuna risorsa di entrata alla copertura della spesa per investimenti.

BILANCIO INVESTIMENTI - ENTRATE		Importo
a) Titolo IV - Entrate da alienazione di beni, trasferimento di capitali, ecc.	(+)	13.167.370,00
b) Titolo V - Entrate da accensione di prestiti	(+)	2.600.000,00
A) Totale titoli IV e V Entrate (a+b)	(=)	15.767.370,00
c) Titolo IV cat. 06 - Riscossione di crediti	(-)	0,00
d) Titolo V cat. 01 - Anticipazioni di cassa	(-)	1.100.000,00
e) Titolo V cat. 02 - Finanziamento a breve termine	(-)	0,00
f) Oneri di urbanizzazione per manutenzione ordinaria	(-)	1.387.920,00
g) Entrate per investimenti che finanziano le spese correnti	(-)	0,00
h) Entrate correnti che finanziano gli investimenti	(+)	35.000,00
i) Avanzo applicato al Bilancio investimenti	(+)	0,00
B - Totale rettifiche Entrate Bilancio investimenti (-c-d-e-f-g+h+i)	(=)	-2.452.920,00
E2) TOTALE ENTRATE DEL BILANCIO INVESTIMENTI (A+B)	(=)	13.314.450,00

BILANCIO INVESTIMENTI - SPESE		Importo
Titolo II - Spese in conto capitale	(+)	13.314.450,00
C) Totale Spese titolo II	(=)	13.314.450,00
Titolo II interv. 10 - Concessione di crediti	(-)	0,00
D) Totale rettifiche spese Bilancio investimenti	(=)	0,00
S2) TOTALE SPESE BILANCIO INVESTIMENTI (C+D)	(=)	13.314.450,00

RISULTATO BILANCIO INVESTIMENTI		Importo
E2) Totale Entrate del Bilancio investimenti	(+)	13.314.450,00
S2) Totale Spese del Bilancio investimenti	(-)	13.314.450,00
R2) Risultato Bilancio investimenti Avanzo (+) o Disavanzo (-) (E2-S2)	(=)	0,00

Dalla sua lettura si evidenzia come sia previsto il ricorso ad assunzione di mutuo per l'anno 2010 di € 1.500.000,00; tale mutuo è necessario per garantire il finanziamento dell'opera "PIUSS Polo Integrato Alta Formazione". E' importante segnalare tuttavia che come evidenziato al punto 2.2.6.2. della Relazione previsionale e programmatica 2010/2012, qualora ricorra la possibilità di attivazione, nei tempi richiesti dalla procedura PIUSS, di forme alternative di finanziamento (ad esempio utilizzo dell'avanzo di amministrazione), sarà modificata la previsione in tal senso.

1.3 L'equilibrio del Bilancio movimento fondi

Il bilancio dell'ente, oltre alla parte corrente ed a quella per investimenti, si compone di altre voci che evidenziano partite compensative che non incidono sulle spese di consumo né, tanto meno, sul patrimonio dell'ente.

Nel caso in cui queste vedano quale soggetto attivo l'ente locale avremo il cosiddetto Bilancio per movimento fondi che, come si comprende dalla stessa denominazione, pone in correlazione tutti quei flussi finanziari di entrata e di uscita diretti ad assicurare un adeguato livello di liquidità all'ente senza influenzare le due precedenti gestioni.

In particolare, sono da considerare appartenenti a detta parte di bilancio tutte quelle permutazioni finanziarie previste nell'anno 2010, quali:

- a) *le anticipazioni di cassa ed i relativi rimborsi;*
- b) *i finanziamenti a breve termine ed i relativi rimborsi;*
- c) *le riscossioni e le concessioni di crediti.*

L'equilibrio del Bilancio movimento fondi è rispettato nel caso in cui si verifica la seguente relazione:

$$\text{Totale Entrate movimento fondi} = \text{Totale Spese movimento fondi}$$

In particolare, nella tabella si evidenzia l'apporto di ciascuna entrata e spesa al conseguimento della suddetta eguaglianza.

BILANCIO MOVIMENTO FONDI - ENTRATE		Importo
a) Titolo IV cat. 06 - Riscossione di crediti	(+)	0,00
b) Titolo V cat. 01 - Anticipazioni di cassa	(+)	1.100.000,00
c) Titolo V cat. 02 - Finanziamento a breve termine	(+)	0,00
E3) Totale Entrate del Bilancio movimento fondi (a+b+c)	(=)	1.100.000,00

BILANCIO MOVIMENTO FONDI - SPESE		Importo
d) Titolo II int. 10 - Concessione di crediti	(+)	0,00
e) Titolo III int. 01 - Rimborso di anticipazioni di cassa	(+)	1.100.000,00
f) Titolo III int. 02 - Rimborso finanziamenti a breve termine	(+)	0,00
S3) Totale Spese del Bilancio movimento fondi (d+e+f)	(=)	1.100.000,00

RISULTATO BILANCIO MOVIMENTO FONDI		Importo
E3) Totale Entrate del Bilancio movimento di fondi	(+)	1.100.000,00
S3) Totale Spese del Bilancio movimento di fondi	(-)	1.100.000,00
R3) Risultato del Bilancio movimento fondi (E3-S3)	(=)	0,00

1.4 L'equilibrio del Bilancio di terzi

Il Bilancio dei servizi in conto terzi o delle partite di giro, infine, comprende tutte quelle operazioni poste in essere dall'ente in nome e per conto di altri soggetti.

Le entrate e le spese per servizi per conto di terzi sono collocate nel bilancio rispettivamente al titolo VI ed al titolo IV ed hanno un effetto figurativo perché l'ente è, al tempo stesso, soggetto creditore e debitore.

Sulla base di quanto disposto dall'art. 168 del D.Lgs. n. 267/2000, nelle entrate e nelle spese per i servizi per conto terzi si possono far rientrare i movimenti finanziari relativi alle seguenti fattispecie:

- *le ritenute d'imposta sui redditi;*
- *le somme destinate al servizio economato;*
- *i depositi contrattuali.*

Sul tema è intervenuto anche il principio contabile n. 1 che al punto 27/3 precisa: *"I servizi per conto di terzi sono servizi che impongono entrate e spese costituenti al tempo stesso un credito ed un debito dell'ente. Sono puntualmente definiti e sono immodificabili"*.

L'equilibrio del Bilancio di terzi risulta rispettato se si verifica la seguente relazione:

$$\text{Titolo VI Entrate} = \text{Titolo IV Spese}$$

Nella tabella si evidenzia l'apporto di ciascuna entrata e spesa al conseguimento della suddetta eguaglianza.

RISULTATO BILANCIO DI TERZI		Importo
E4) Totale Entrate del Bilancio di terzi	(+)	6.593.500,00
S4) Totale Spese del Bilancio di terzi	(-)	6.593.500,00
R3) Risultato del Bilancio di terzi (E4-S4)	(=)	0,00

Nei servizi per conto terzi è compresa la previsione delle spese elettorali a carico di altre P.A. (elezioni regionali).

1.5 Il Patto di stabilità 2010

Tra i nuovi equilibri di carattere generale che ciascun ente deve tenere in considerazione ai fini dell'approvazione del bilancio di previsione vi è certamente anche quello inerente il rispetto del patto di stabilità.

Il comma 12 dell'articolo 77 bis della legge 133/2008 prevede, infatti, che il bilancio di previsione degli enti locali soggetti al patto di stabilità interno debba essere approvato iscrivendo le previsioni di entrata e spesa di parte corrente in misura tale che, unitamente alle previsioni dei flussi di cassa di entrata e spesa in conto capitale, al netto delle riscossioni e delle concessioni di crediti, sia garantito il rispetto delle regole che disciplinano il patto medesimo.

A tal fine, gli enti locali sono tenuti ad allegare al bilancio di previsione un apposito prospetto contenente le previsioni di competenza e di cassa degli aggregati rilevanti ai fini del patto di stabilità interno.

Si ricorda che la materia è stata oggetto di una operazione di revisione nell'anno 2009 che, quantunque non abbia stravolto l'impianto precedente, ne ha modificato ugualmente i contenuti. Ulteriori correzioni sono intervenute anche nel corso dell'anno 2009.

La manovra, di durata triennale, è stata al momento confermata anche per gli anni 2010 e 2011.

Alla luce delle sopra richiamate modifiche l'ente ha provveduto a ricalcolare l'entità della manovra correttiva ed il saldo obiettivo. Sulla base di dette risultanze ha costruito il proprio bilancio di previsione in linea con le disposizioni di cui al comma 684 articolo 1 della finanziaria 2007 così come sostituito dalla legge 244/2007.

In sintesi la situazione è la seguente e riporta i dati per il triennio 2009/2011. Per l'anno 2012 si è in attesa di eventuali nuove disposizioni; per tale motivo per il momento si è considerato provvisoriamente applicabile a tale anno lo stesso coefficiente previsto per il 2011

	Importo
Saldo finanziario 2007	3.783
Manovra correttiva 2010	- 378
Manovra correttiva 2011	---
Manovra correttiva 2012	---

Sulla base della manovra correttiva è stato possibile determinare per ciascun anno l'obiettivo del patto di stabilità interno per gli anni 2010 e 2012 per il nostro ente come segue:

	2010	2011	2012
Saldo finanziario 2007 (+)	3.783	3.783	3.783
Manovra correttiva (+/-)	- 378	---	---
OBIETTIVO ANNUALE FINALE (=)	3.405	3.783	3.783

A conferma di quanto sopra ed in ottemperanza a quanto previsto nella nuova versione del comma 684 si è predisposto un allegato al bilancio di previsione che dimostra come l'ente intende rispettare il patto di stabilità in termini di competenza mista.

		2010	2011	2012
Accertamenti entrate correnti	(+)	33.244	33.410	33.670
Impegni spese correnti	(-)	33.012	32.861	32.903
Incassi titolo IV entrate (al netto cat. 06)	(-)	11.048	9.980	9.250
Pagamenti Titolo II (al netto int. 10)	(-)	7.781	6.690	6.197
Saldo previsto	(=)	3.409	3.839	3.820
Saldo obiettivo annuale		3.405	3.783	3.783

Le voci sono iscritte al netto delle altre voci escluse previste dalla normativa.

Sulla struttura del bilancio preventivo 2012 ai fini del rispetto del Patto di stabilità interno dovrà essere eseguita nuova verifica al momento in cui verrà approvata la relativa normativa.

PARTE SECONDA: L'ANALISI DELLE COMPONENTI DEL BILANCIO 2010

2 ANALISI DELL'ENTRATA

L'ente locale, per sua natura, è caratterizzato dall'esigenza di massimizzare la soddisfazione degli utenti-cittadini attraverso l'erogazione di servizi che trovano la copertura finanziaria in una antecedente attività di acquisizione delle risorse.

L'attività di ricerca delle fonti di finanziamento, sia per la copertura della spesa corrente che per quella d'investimento, ha costituito, pertanto, il primo momento dell'attività di programmazione del nostro ente.

Da essa e dall'ammontare delle risorse che sono state preventivate, distinte a loro volta per natura e caratteristiche, sono, infatti, conseguite le successive previsioni di spesa.

Per questa ragione l'analisi del documento contabile si sviluppa prendendo in considerazione dapprima le entrate, e cercando di evidenziare le modalità con cui esse finanziano la spesa al fine di perseguire gli obiettivi definiti.

Il principio contabile n. 1 al punto 27/1 precisa:

"Struttura del bilancio. L'ordinamento prevede una classificazione dell'entrata in sei titoli, secondo la fonte di provenienza, e della spesa in quattro titoli. Sono unità elementari del bilancio, la "risorsa" per le entrate e l'«intervento» per la spesa.

Con il bilancio di previsione il Consiglio, nell'ambito della sua funzione di indirizzo e di programmazione, assegna i mezzi finanziari ai servizi, la cui ulteriore specificazione spetterà poi alla giunta in sede di piano esecutivo di gestione, se previsto".

A tal fine, l'analisi dell'entrata si svilupperà partendo dal significato e dal contenuto dei sei titoli, per poi approfondire le varie categorie.

2.1 Analisi per titoli

Ai fini dell'analisi dell'entrata del bilancio degli enti locali, seguiremo lo schema logico proposto dal legislatore, partendo cioè dalla lettura delle aggregazioni di massimo livello (titoli) e, progressivamente, procederemo verso il basso cercando di comprendere come i valori complessivi siano stati determinati e come, anche attraverso il confronto delle previsioni dell'anno 2010 con gli stanziamenti dell'anno precedente e con gli accertamenti definitivi degli anni 2008 e 2007, l'amministrazione abbia modificato i propri indirizzi di governo.

Il principio contabile al punto 28/1 precisa:

"La parte delle entrate nel bilancio di previsione. La parte delle entrate è ordinata come segue:

- (a) titoli, secondo la fonte di provenienza delle entrate, ossia la natura dell'entrata;
- (b) categorie, secondo la tipologia delle entrate all'interno della fonte di provenienza;
- (c) risorse, in base all'oggetto dell'entrata, specificatamente individuato all'interno della categoria di appartenenza. Le risorse non sono definite e sono quindi rimesse alle decisioni dell'ente locale."

La prima classificazione delle entrate è quella che prevede la loro divisione in titoli che identificano la natura e la fonte di provenienza delle entrate. In particolare:

- a) il **"Titolo I"** comprende le entrate aventi natura tributaria. Si tratta di entrate per le quali l'ente ha una certa discrezionalità impositiva, che si manifesta attraverso l'approvazione di appositi regolamenti, nel rispetto della normativa-quadro vigente;
- b) il **"Titolo II"** vede iscritte le entrate provenienti da trasferimenti dello Stato e di altri enti del settore pubblico allargato, finalizzate alla gestione corrente, cioè ad assicurare l'ordinaria attività dell'ente;
- c) il **"Titolo III"** sintetizza tutte le entrate di natura extratributaria, costituite, per la maggior parte, da proventi di natura patrimoniale propria o dai servizi pubblici erogati;
- d) il **"Titolo IV"** è costituito da entrate derivanti da alienazione di beni e da trasferimenti dello Stato o di altri enti del settore pubblico allargato che, a differenza di quelli riportati nel Titolo II, sono diretti a finanziare le spese d'investimento;
- e) il **"Titolo V"** propone le entrate ottenute da soggetti terzi sotto forme diverse di indebitamento a breve, medio e lungo termine;
- f) il **"Titolo VI"** comprende le entrate derivanti da operazioni e/o servizi erogati per conto di terzi.

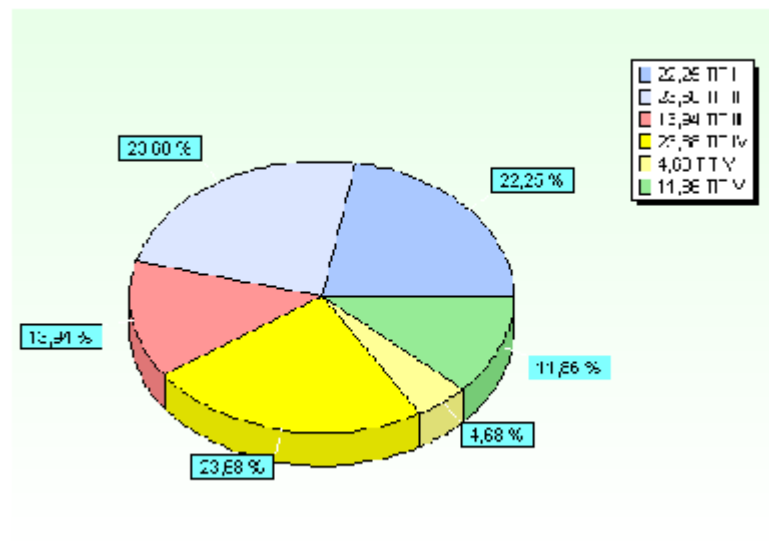
Per maggior completezza nell'esposizione si richiama il principio contabile n. 1, e precisamente i punti 29/2 e 29/3, che specificano: *"Le risorse sono indistintamente destinate ad essere impiegate nelle diverse attività di competenza dell'ente. Soltanto la legge può disciplinare la destinazione di risorse specifiche a particolari e precisate attività. Si tratta di risorse che individuano entrate aventi vincolo di specifica destinazione stabilito per legge. Per tutte le altre, vale il principio dell'unità del sistema di bilancio, come enunciato dalla legge ed interpretato dal documento "Finalità e postulati dei principi contabili degli enti locali".*

Anche in riferimento ai servizi le risorse si possono distinguere tra «indistinte e generali», se non risultano riferibili a determinati e individuati servizi, o «specifiche e tipiche» se risultano ascrivibili a servizi determinati o determinabili nella struttura organizzativa dell'ente. Si individuano, altresì, le risorse costituite dai «proventi dei servizi» che sono direttamente

correlate ai servizi organizzati e resi dall'Ente".

Partendo da questa breve introduzione, passiamo ad analizzare il bilancio del nostro ente che presenta una consistenza per titoli, sintetizzata nella tabella e nel grafico che seguono.

TITOLI DELL'ENTRATA	2010	%
TITOLO I - Entrate tributarie	12.371.300,00	22,25
TITOLO II - Entrate derivanti da contributi e trasferimenti correnti dello Stato, della Regione e di altri enti pubblici anche in rapporto all'esercizio di funzioni delegate dalla regione	13.123.376,00	23,60
TITOLO III - Entrate extratributarie	7.750.262,00	13,94
TITOLO IV - Entrate derivanti da alienazioni, da trasferimenti di capitale e da riscossioni di crediti	13.167.370,00	23,68
TITOLO V - Entrate derivanti da accensione di prestiti	2.600.000,00	4,68
TITOLO VI - Entrate da servizi per conto di terzi	6.593.500,00	11,86
Totale	55.605.808,00	100,00



La tabella successiva, invece, permette un confronto con gli stanziamenti dell'esercizio 2009 e con gli accertamenti definitivi degli anni 2008 e 2007.

In tal modo si ottengono ulteriori spunti di riflessione per comprendere alcuni scostamenti rispetto al trend medio.

TITOLI DELL'ENTRATA	2007	2008	2009	2010
TITOLO I	15.103.022,28	12.093.576,11	12.388.915,00	12.371.300,00
TITOLO II	10.806.031,12	12.849.368,94	13.578.250,00	13.123.376,00
TITOLO III	8.143.767,32	8.864.137,13	7.701.366,00	7.750.262,00
TITOLO IV	9.766.903,13	8.460.687,02	17.458.840,00	13.167.370,00
TITOLO V	1.100.000,00	0,00	1.100.000,00	2.600.000,00
TITOLO VI	3.779.442,69	4.375.752,18	6.753.500,00	6.593.500,00
Totale	48.699.166,54	46.643.521,38	58.980.871,00	55.605.808,00

Per l'esame delle differenze si rinvia a quanto esposto successivamente in relazione ai singoli titoli di entrata.

2.2 Le Entrate tributarie

Le entrate tributarie sono suddivise in tre principali categorie che misurano le diverse forme di contribuzione dei cittadini alla gestione dell'ente.

La categoria 01 "Imposte" raggruppa tutte quelle forme di prelievo coattivo effettuate direttamente dall'ente nei limiti della propria capacità impositiva, senza alcuna controprestazione da parte dell'amministrazione. La normativa relativa a tale voce risulta in continua evoluzione. Attualmente in essa trovano allocazione:

- l'imposta comunale sugli immobili (ICI);
- l'imposta sulla pubblicità;
- l'addizionale sul consumo dell'energia elettrica;
- l'addizionale comunale sull'imposta sul reddito delle persone fisiche, nel caso in cui l'ente abbia istituito il tributo;
- la compartecipazione Irpef.

La categoria 02 "Tasse" ripropone i corrispettivi versati dai cittadini contribuenti a fronte di specifici servizi o controprestazioni dell'ente anche se in alcuni casi non direttamente richiesti.

La categoria 03 "Tributi speciali" costituisce una voce residuale in cui sono iscritte tutte quelle forme impositive dell'ente non direttamente ricomprese nelle precedenti.

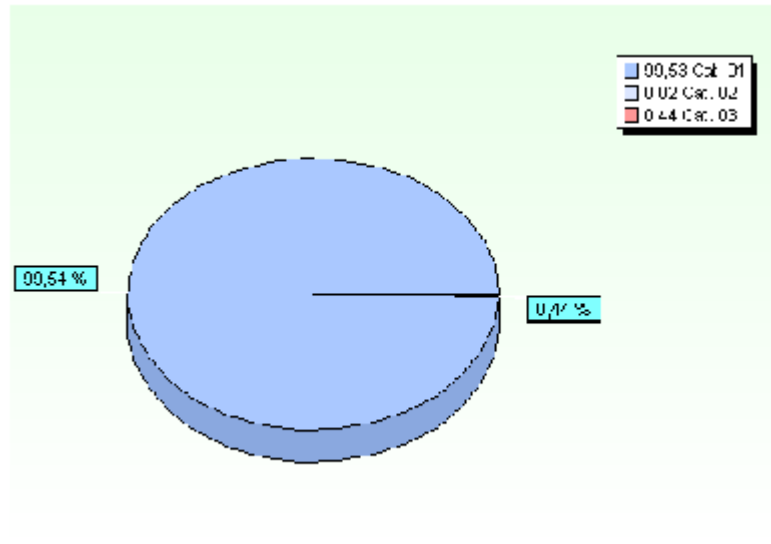
Nelle tabelle sottostanti viene presentata dapprima la composizione del titolo I dell'entrata riferita al bilancio annuale 2010 e, poi, il confronto di ciascuna categoria con gli importi definitivi dell'anno 2009 e con gli accertamenti del 2008 e 2007.

TITOLO I	2010	%
CATEGORIA 1^ - Imposte	12.313.300,00	99,53
CATEGORIA 2^ - Tasse	3.000,00	0,02
CATEGORIA 3^ - Tributi speciali ed altre entrate tributarie proprie	55.000,00	0,44
Totale	12.371.300,00	100,00

TITOLO I	2007	2008	2009	2010
CATEGORIA 1^ - Imposte	14.986.453,83	12.017.612,70	12.356.220,00	12.313.300,00
CATEGORIA 2^ - Tasse	68.547,27	35.668,73	5.795,00	3.000,00
CATEGORIA 3^ - Tributi speciali ed altre entrate tributarie proprie	48.021,18	40.294,68	26.900,00	55.000,00
Totale	15.103.022,28	12.093.576,11	12.388.915,00	12.371.300,00

L'andamento delle entrate tributarie negli anni in esame evidenzia un trend sostanzialmente stabile, se si esclude l'anno 2007 in cui era ancora presente l'imponibilità ICI delle abitazioni principali e quindi il gettito delle imposte comprendeva anche tale tipologia.

Il grafico, riferito solo all'anno 2010, esprime in modo ancor più evidente il rapporto proporzionale tra le varie categorie.



2.2.1 Analisi delle voci più significative del titolo I

Al fine di rendere più leggibile il dato aggregato e dimostrare l'attendibilità delle previsioni di entrata nel presente paragrafo, per grandi linee si riportano alcune considerazioni sulle principali voci di entrata del titolo I (entrate tributarie) che hanno condotto l'Amministrazione verso le definizioni dell'entità degli stanziamenti poi riportati nel bilancio 2010.

I.C.I.

Il gettito determinato per l'anno 2010, alla luce delle aliquote, detrazioni e riduzioni previste è stato determinato in €. 6.650.000,00 oltre ad €.570.000,00 per recupero evasione.

In particolare per l'anno 2010 le aliquote da applicare non sono variate rispetto a quelle dell'anno precedente e sono le seguenti:

Aliquote / detrazioni / riduzioni	Valori
Aliquota ordinaria	7
Aliquota per abitazione principale	6
Aliquota per immobili diversi dalle abitazioni	7
Aliquota per alloggi non locati	7
Aliquota per enti senza scopo di lucro	7
Aliquota per fabbricati realizzati per la vendita	7
Detrazione per abitazione principale	103,29
Riduzione per abitazione principale	
Detrazione per disagio economico sociale	
Riduzione per disagio economico sociale	

Per le abitazioni non locate da oltre due anni è prevista un aliquota maggiorata pari al 9 per mille.

Si ricorda che il D.L. 93/2008 conv. L. 126/208 ha previsto dall'anno 2008 l'esenzione dall'ICI della prima casa, delle unità immobiliari assimilate e relative pertinenze, ad eccezione di quelle di categoria catastale A1, A8 e A9. Per effetto di ciò il mancato gettito derivante da tale esenzione è stato certificato per l'anno 2008 in €.3.107.710,82 ed è iscritto nel bilancio 2010, come contributo statale a compensazione, prudenzialmente per €.3.000.000,00.

Le aliquote sopra riportate sono le stesse in vigore dall'anno 2006; il gettito è stato rispettivamente di € 9.202.836 accertato nel 2006, di € 9.557.889 accertato nel 2007, di €.6.701.925,06 accertato nel 2008 e di € 6.550.000,00 previsto definitivamente per il 2009.

Il gettito 2010 previsto è pari ad €.6.650.000,00 oltre ai €.3.000.000,00 quale contributo statale compensativo come sopra detto.

Il maggior gettito certificato dall'Ente a seguito della revisione dei censimenti degli immobili di categoria E, per effetto del disposto dell'articolo 2, commi da 33 a 46, del decreto-legge 3 ottobre 2006, n. 262, convertito dalla legge 24 novembre 2006, n. 286 e decreto-legge 2 luglio 2007, n. 81, convertito dalla legge 3 agosto 2007, n. 127, che prevede la riduzione dei

trasferimenti erariali a favore dei comuni, è stato di € 111.634,27; quindi tale è l'importo che è stato considerato sia nella previsione ICI in incremento che nei trasferimenti statali in riduzione. Nel caso in cui entro la fine di marzo sia certificato dall'ufficio tributi del Comune una somma diversa da quella sopra riportata, la differenza di importo sarà ridistribuita fra entrata da ICI e trasferimenti ordinario statale nella prima variazione utile; senza che ciò infici sui saldi di bilancio.

L'addizionale sul consumo di energia elettrica

La determinazione dell'imposta è stabilita dall'art. 10 della Legge 133 del 13 maggio 1999 e allo stato attuale, è pari Euro 0,186 per Kwh di consumo di energia elettrica. Sono escluse le forniture con potenza impegnata fino a 3 Kwh nelle abitazioni di residenza degli utenti limitatamente ai primi due scaglioni mensili di consumo.

L'imposta è riscossa direttamente dall'ENEL o dagli altri soggetti abilitati all'erogazione e, sulla scorta dei dati storici, è stato previsto uno stanziamento di € 500.000,00.

Imposta di pubblicità e diritti sulle pubbliche affissioni

Tenendo conto delle entrate degli anni precedenti, e sulla scorta delle previsioni effettuate dall'ufficio competente, è stato previsto uno stanziamento di € 495.000,00.

TARSU

La Tassa è stata sostituita dalla Tariffa di Igiene Ambientale a decorrere dall'anno 2005. Non esiste quindi alcuna previsione di entrata, neanche per il recupero dell'evasione, in quanto si presume ormai quasi del tutto esaurita.

Addizionale IRPEF

L'aliquota viene confermata allo 0,5% come l'anno precedente e il gettito previsto, pari a € 3.250.000,00 è calcolato prudenzialmente sulla base dell'ultimo dato disponibile, comunicato dal Ministero dell'Interno, relativo all'imponibile dell'anno 2007, pari a € 684.812.002,00.

Compartecipazione Irpef

La Legge Finanziaria 2007 ha previsto per i Comuni una nuova aliquota della compartecipazione all'Irpef pari allo 0,69% con corrispondente riduzione, di pari ammontare, dei trasferimenti.

Tenendo conto delle entrate degli anni precedenti, e sulla scorta delle previsioni effettuate dall'ufficio competente, è stato previsto uno stanziamento di € 848.300,00.

2.3 Le Entrate da contributi e trasferimenti correnti dello Stato, della regione e di altri enti pubblici

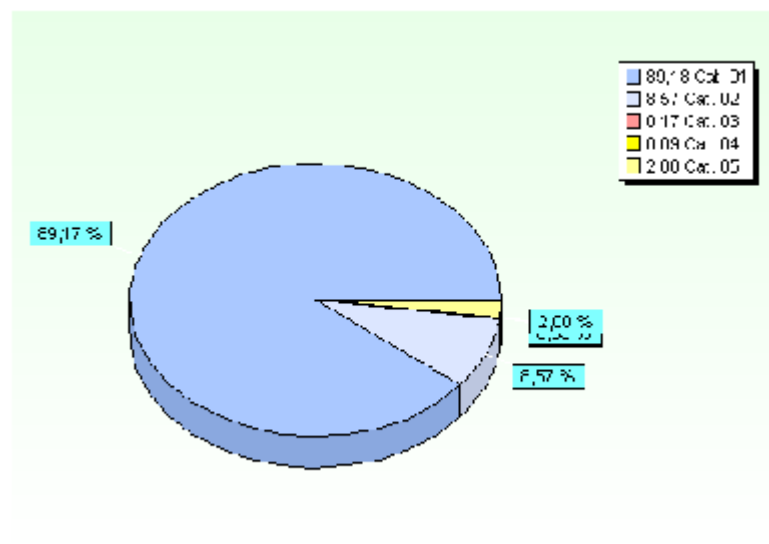
Abbiamo già sottolineato, nelle relazioni degli anni passati, come il ritorno verso un modello di "federalismo fiscale" veda le realtà locali direttamente investite di un sempre maggiore potere impositivo all'interno di una regolamentazione primaria da parte dello Stato, che, di contro, ha determinato una progressiva riduzione dei trasferimenti centrali.

Allo stesso tempo i processi di "decentramento amministrativo", attuati a seguito del D.Lgs. n. 112/1998, hanno prodotto un incremento dei trasferimenti da parte della regione e dello Stato quale contributo all'esercizio delle funzioni delegate.

In questo contesto di riferimento deve essere letto il titolo II delle entrate, nel quale le varie categorie misurano la contribuzione da parte dello Stato, della regione, di organismi dell'Unione europea e di altri enti del settore pubblico allargato finalizzata sia ad assicurare l'ordinaria gestione dell'ente che ad erogare i servizi di propria competenza.

Nelle tabelle sottostanti viene presentata dapprima la composizione del titolo II dell'entrata riferita al bilancio annuale 2010 e, poi, il confronto di ciascuna categoria con gli importi definitivi dell'anno 2009 e con gli accertamenti del 2008 e 2007.

TITOLO II	2010	%
CATEGORIA 1^ - Contributi e trasferimenti correnti dallo Stato	11.703.391,00	89,18
CATEGORIA 2^ - Contributi e trasferimenti correnti dalla regione	1.124.500,00	8,57
CATEGORIA 3^ - Contributi e trasferimenti correnti dalla regione per funzioni delegate	22.000,00	0,17
CATEGORIA 4^ - Contributi e trasferimenti da parte di organismi comunitari e internazionali	11.500,00	0,09
CATEGORIA 5^ - Contributi e trasferimenti correnti da altri enti del settore pubblico	261.985,00	2,00
Totale	13.123.376,00	100,00



TITOLO II	2007	2008	2009	2010
CATEGORIA 1^ - Contributi e trasferimenti correnti dallo Stato	9.183.126,58	11.750.854,00	11.968.371,00	11.703.391,00
CATEGORIA 2^ - Contributi e trasferimenti correnti dalla regione	1.442.107,95	953.763,23	1.215.595,00	1.124.500,00
CATEGORIA 3^ - Contributi e trasferimenti correnti dalla regione per funzioni delegate	14.259,69	11.457,05	22.000,00	22.000,00
CATEGORIA 4^ - Contributi e trasferimenti da parte di organismi comunitari e internazionali	11.000,00	12.485,61	11.000,00	11.500,00
CATEGORIA 5^ - Contributi e trasferimenti correnti da altri enti del settore pubblico	155.536,90	120.809,05	361.284,00	261.985,00
Totale	10.806.031,12	12.849.368,94	13.578.250,00	13.123.376,00

E' da precisare che alcune categorie di questo titolo, quantunque rivolte al finanziamento della spesa corrente, prevedono un vincolo di destinazione che, tra l'altro, è riscontrabile nella stessa denominazione delle categorie.

Se, infatti, la categoria 01 "Contributi e trasferimenti correnti dallo Stato" è articolata in risorse per le quali non è prevista una specifica utilizzazione, non altrettanto accade per le altre categorie e, in particolare, per quelle relative ai trasferimenti dalla regione da utilizzare per finanziare specifiche funzioni di spesa.

Si rinvia al paragrafo che segue per ulteriori approfondimenti a riguardo.

2.3.1 Analisi delle voci più significative del titolo II

Anche per il titolo II si ritiene opportuno fornire alcune specificazioni su alcune categorie di entrata sia in merito all'entità dei trasferimenti erogati che alla destinazione degli stessi. In particolare, fermo restando che dette somme non potranno essere finalizzate ad investimenti, si precisa che:

Contributi ordinari dello Stato

I trasferimenti iscritti in bilancio sono stati verificati sulla base delle disposizioni vigenti sui trasferimenti erariali. In particolare, gli importi sono desunti dalla *comunicazione del Ministero dell'Interno rilevabile sul sito Internet e/o dal disegno di legge finanziaria 2010*.

Nello specifico, nel bilancio dell'ente sono state previste somme così suddivise:

Contributi correnti dello Stato	Importo
Fondo ordinario	5.270.000,00
Fondo consolidato	1.510.100,00
Fondo perequativo	1.066.000,00
Fondo sviluppo investimenti	169.691,00
Trasferimento per ICI prima casa	3.000.000,00
Altri fondi	115.600,00
Totale	11.703.391,00

Contributi per funzioni delegate dalla regione

Per quanto riguarda i contributi ed i trasferimenti da parte della regione, si rinvia ai prospetti relativi alle funzioni, ai servizi e agli interventi delegati dalla regione allegati al bilancio. In questa relazione si intendono evidenziare esclusivamente le voci più significative. In particolare tra esse si segnalano:

Contributi correnti della regione	Importo
Diritti su autorizzazione L.R. n. 6/99	22.000,00
Totale	22.000,00

Contributi comunitari

L'ente ha, inoltre, compilato il prospetto relativo alle funzioni, ai servizi e agli interventi finanziati da organismi comunitari ed internazionali per i quali vengono iscritti in bilancio i seguenti contributi:

Contributi correnti comunitari	Importo
Contributo sui prodotti lattiero-caseari	11.000,00
Totale	11.000,00

2.4 Le Entrate extratributarie

Le Entrate extratributarie (titolo III) contribuiscono, insieme alle entrate dei titoli I e II, a determinare l'ammontare complessivo delle risorse destinate al finanziamento della spesa corrente.

Il valore complessivo del titolo è stato già analizzato in precedenza. In questo paragrafo, pertanto, ci occuperemo di approfondirne il significato ed il contenuto con una ulteriore scomposizione nelle varie categorie, tenendo conto anche della maggiore importanza assunta da questa voce di bilancio, negli ultimi anni, nel panorama finanziario degli enti locali.

Le categorie sono riportate nella tabella a fine paragrafo. In essa viene proposto l'importo della previsione per l'anno 2010 e la percentuale rispetto al totale del titolo.

Nelle successive tabelle viene presentata dapprima la ripartizione percentuale delle categorie rispetto al valore complessivo del titolo e, poi, il confronto di ciascuna categoria con i valori stanziati ed accertati rispettivamente negli anni 2009, 2008 e 2007.

TITOLO III	2010	%
CATEGORIA 1^ - Proventi dei servizi pubblici	4.766.700,00	61,50
CATEGORIA 2^ - Proventi dei beni dell'ente	1.407.500,00	18,16
CATEGORIA 3^ - Interessi su anticipazioni e crediti	230.000,00	2,97
CATEGORIA 4^ - Utili netti dalle aziende speciali e partecipate, dividendi di società	150.000,00	1,94
CATEGORIA 5^ - Proventi diversi	1.196.062,00	15,43
Totale	7.750.262,00	100,00

TITOLO III	2007	2008	2009	2010
CATEGORIA 1^ - Proventi dei servizi pubblici	4.595.415,83	4.633.087,01	4.481.805,00	4.766.700,00
CATEGORIA 2^ - Proventi dei beni dell'ente	1.329.346,21	1.408.120,90	1.337.500,00	1.407.500,00
CATEGORIA 3^ - Interessi su anticipazioni e crediti	683.656,94	474.681,38	315.105,00	230.000,00
CATEGORIA 4^ - Utili netti dalle aziende speciali e partecipate, dividendi di società	235.387,07	127.998,36	153.500,00	150.000,00
CATEGORIA 5^ - Proventi diversi	1.299.961,27	2.220.249,48	1.413.456,00	1.196.062,00
Totale	8.143.767,32	8.864.137,13	7.701.366,00	7.750.262,00

Gli scostamenti principali delle previsioni 2010 rispetto agli esercizi precedenti riguardano:

- Cat. 1 proventi dei servizi pubblici

si stima un incremento dell'entrata sulla base dei dati del preconsuntivo 2009; si tenga conto al proposito che i dati 2009 sono costituiti dalle previsioni definitive dell'esercizio che non necessariamente coincidono con gli incassi realizzati effettivamente; anche per le entrate della categoria 2 la stima di incremento è connessa ai dati di preconsuntivo più favorevoli del previsto;

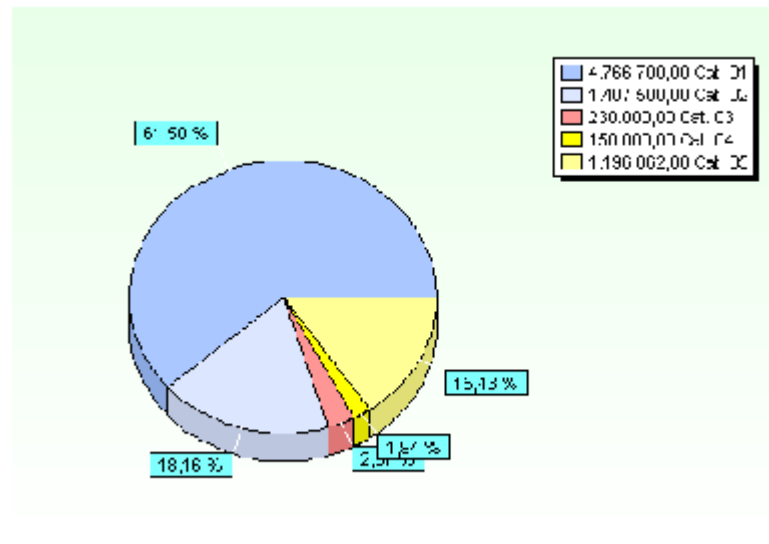
- Cat. 3 interessi su anticipazioni e crediti

la previsione prende atto del calo dei tassi di interesse presenti sui mercati finanziari;

- Cat. 5 proventi diversi

principalmente la differenza è data dalla mancata previsione, rispetto al 2009, del trasferimento da CASA S.p.A. degli oneri connessi alla proprietà, che per l'anno 2010 non saranno erogati a favore dei comuni soci.

Volendo presentare graficamente i valori delle categorie riferite all'anno 2010 avremo:



2.4.1 Analisi delle voci di entrata più significative del titolo III

E' opportuno far presente che l'analisi in termini percentuali, riportata nel paragrafo precedente, non sempre fornisce delle informazioni omogenee per una corretta analisi spazio - temporale e necessita, quindi, di adeguate precisazioni.

Entrate da servizi dell'ente

Non tutti i servizi sono gestiti direttamente dagli enti e, pertanto, a parità di prestazioni erogate, sono riscontrabili anche notevoli scostamenti tra i valori. Peraltro tale divergenza è evidenziabile anche all'interno del medesimo ente, nel caso in cui si adotti una differente modalità di gestione del servizio.

Ne consegue che detto valore deve essere oggetto di confronto congiunto con il primo, cioè con quello relativo ai servizi gestiti in economia, al fine di trarre un giudizio complessivo sull'andamento dei servizi a domanda individuale e produttivi attivati dall'ente.

Con specifico riferimento al nostro ente le variazioni del titolo III, cat. 1, rispetto all'esercizio 2009, sono principalmente determinate da: incremento di €80.000,00 per sanzioni amministrative al codice della strada e regolamenti comunali, incremento di €103.500,00 dal servizio di refezione scolastica, incremento di €25.000 da proventi per fiere e mercati, incremento di €49.000,00 per proventi dall'illuminazione votiva. Un'altra parte modesta di questo incremento è riconducibile all'aggiornamento delle tariffe per recupero dell'incremento ISTAT del costo della vita.

Entrate da proventi di beni dell'ente

La categoria 02 del titolo riporta le previsioni relative alle rendite di entrata relative ai beni del patrimonio comunale sulla base dell'inventario e dei contratti in essere forniti dal relativo ufficio.

Le principali voci di entrata sono costituite da:

Principali proventi da beni dell'ente	Importo
Fitti da fabbricati	57.000,00
Fitti diversi	14.000,00
Canoni uso beni demaniali	276.500,00
COSAP	1.060.000,00
Totale	1.407.500,00

Interessi attivi ed altre entrate finanziarie dell'ente

La categoria 03 misura il valore complessivo delle entrate di natura finanziaria riscosse dall'ente, quali gli interessi attivi sulle somme depositate in T.U. o quelli originati dall'impiego temporaneo delle somme depositate fuori tesoreria e comunque finalizzate alla realizzazione di opere pubbliche.

Questo valore, finora poco significativo, vista la quasi completa assoggettabilità delle somme alle norme sulla Tesoreria Unica, sta assumendo un ruolo nuovo e sempre più importante nei bilanci degli enti locali. Esso deve però tenere conto del livello molto basso dei tassi di interesse

presenti sui mercati finanziari.

Le principali voci di entrata previste nel bilancio 2010 sono costituite da:

Interessi attivi ed altre entrate di natura finanziaria	Importo
Interessi su giacenze di cassa	30.000,00
Interessi su somme non prelevate di mutui in ammortamento	200.000,00
Totale	230.000,00

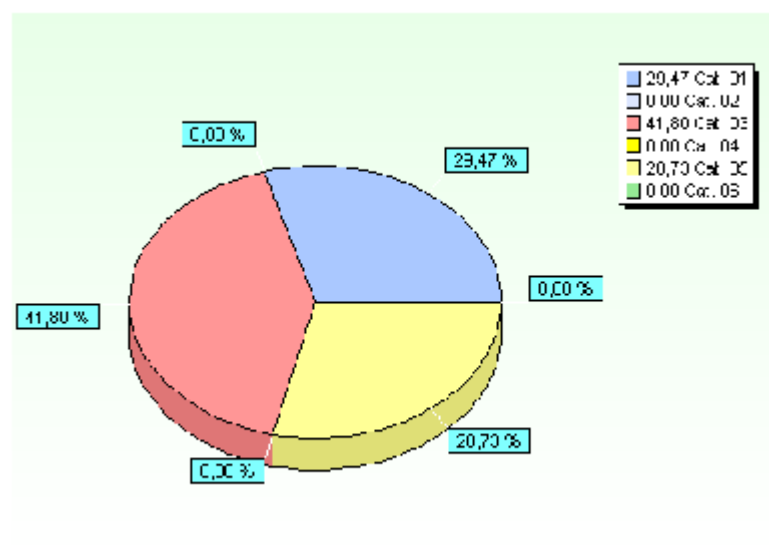
Proventi diversi

Le principali voci di entrata previste nel bilancio 2010 sono costituite da:

Proventi diversi	Importo
Concorsi, rimborsi e recuperi vari	465.582,00
Rimborsi da Publiacqua S.p.A.	196.500,00
Sponsorizzazioni	58.000,00
Rimborsi personale comandato	108.000,00
Rimborsi da ATAF quota mutui per ripiano perdite (contributi regionali)	61.800,00
Rimborsi diversi	306.180,00
Totale	1.196.062,00

2.5 Le Entrate da alienazioni, da trasferimenti di capitale e da riscossione di crediti

Le entrate del titolo IV, a differenza di quelle analizzate fino ad ora, contribuiscono, insieme a quelle del titolo V, al finanziamento delle spese d'investimento, cioè all'acquisizione di quei beni a fecondità ripetuta, cioè utilizzati per più esercizi, nei processi produttivi/erogativi dell'ente locale. Anche in questo caso il legislatore ha presentato un'articolazione del titolo per categorie che è graficamente riproposta nel grafico sottostante.



Ai fini della nostra analisi bisogna differenziare, all'interno del titolo, le forme di autofinanziamento, ottenute attraverso l'alienazione di beni di proprietà, da quelle di finanziamento esterno anche se, nella maggior parte dei casi, trattasi di trasferimenti di capitale a fondo perduto non onerosi per l'ente.

TITOLO IV	2010	%
CATEGORIA 1^ - Alienazioni di beni patrimoniali	3.880.000,00	29,47
CATEGORIA 2^ - Trasferimenti di capitale dallo Stato	0,00	0,00
CATEGORIA 3^ - Trasferimenti di capitale dalla regione	5.504.000,00	41,80
CATEGORIA 4^ - Trasferimenti di capitale da altri enti del settore pubblico	0,00	0,00
CATEGORIA 5^ - Trasferimenti di capitale da altri soggetti	3.783.370,00	28,73
CATEGORIA 6^ - Riscossioni di crediti	0,00	0,00
Totale	13.167.370,00	100,00

Le percentuali relative alle altre categorie riportate nella tabella possono essere confrontate tra loro al fine di evidenziare le quote di partecipazione dei vari enti del settore pubblico allargato al finanziamento degli investimenti.

TITOLO IV	2007	2008	2009	2010
CATEGORIA 1^ - Alienazioni di beni patrimoniali	5.768.812,73	3.722.776,92	5.490.000,00	3.880.000,00
CATEGORIA 2^ - Trasferimenti di capitale dallo Stato	7.897,10	7.897,10	35.000,00	0,00
CATEGORIA 3^ - Trasferimenti di capitale dalla regione	1.152.997,60	1.322.086,03	2.225.860,00	5.504.000,00
CATEGORIA 4^ - Trasferimenti di capitale da altri enti del settore pubblico	0,00	0,00	27.680,00	0,00
CATEGORIA 5^ - Trasferimenti di capitale da altri soggetti	2.837.195,70	3.407.926,97	9.680.300,00	3.783.370,00
CATEGORIA 6^ - Riscossioni di crediti	0,00	0,00	0,00	0,00
Totale	9.766.903,13	8.460.687,02	17.458.840,00	13.167.370,00

Nel paragrafo successivo si riporta l'analisi della composizione delle voci previste in questo titolo di entrata e delle variazioni più significative.

2.5.1 Analisi delle voci più significative di entrata del titolo IV

Per quanto riguarda le principali voci che partecipano alla determinazione dell'importo di ciascuna categoria del titolo IV riportata nel bilancio di previsione 2010, si precisa che le somme riportate partecipano alla definizione del complesso di risorse che finanziano il programma triennale dei lavori pubblici.

Alienazione di beni patrimoniali

I beni dell'ente, per i quali si prevede l'alienazione, sono riportati di seguito unitamente al valore stimato dall'Ufficio tecnico comunale.

Principali alienazioni di beni dell'ente	Importo
Cessione diritti superficie aree	1.200.000,00
Alienazione di beni patrimoniali	2.680.000,00
Totale	3.880.000,00

Per un dettaglio si rinvia al piano delle alienazioni e valorizzazioni immobiliari previsto dall'art.58 del D.L.112/2008 convertito in L.133/2008.

Trasferimenti di capitale dallo Stato

Per il momento non sono stati previsti nel bilancio 2010 i trasferimenti di capitale da parte dello Stato.

Trasferimenti di capitale dalla regione e da altri enti del settore pubblico

I trasferimenti di capitale dalla regione sono stati iscritti sulla base di specifiche disposizioni e comunicazioni effettuate dall'ente agli uffici tecnici comunali che hanno proceduto a comunicare al settore finanziario gli importi. Nello specifico nel bilancio dell'ente sono state previste somme così suddivise:

Trasferimenti di capitale dalla regione ed altri enti	Importo
Manutenzione edifici	58.000,00
PIUSS - Polo Integrato alta formazione	3.150.000,00
Programma Integrato Intervento Badia a Settimo - S. Colombano	1.745.000,00
Interramento linee TERNA	370.000,00
Messa in sicurezza bacino Vingone	181.000,00
Totale	5.504.000,00

Trasferimenti di capitale da altri soggetti _

Tra i trasferimenti di capitale da altri soggetti rientrano gli "Oneri di urbanizzazione" la cui quantificazione è stata effettuata sulla base delle rate in maturazione per le concessioni già rilasciate e dell'attuazione dei piani pluriennali per le previsioni di nuove entrate nel 2010.

Si precisa che le previsioni, effettuate dal competente Ufficio comunale, sono state effettuate in base:

- alle pratiche edilizie in sospeso;
- all'andamento degli stanziamenti e accertamenti degli anni passati;
- tenendo conto di convenzioni in atto con i privati, in base alle quali è prevista la compensazione tra oneri di urbanizzazione e opere realizzate direttamente.

Per quanto concerne la ripartizione degli oneri in oggetto per il finanziamento delle spese correnti e di quelle d'investimento, si è ritenuto opportuno operare la ripartizione che segue:

Ripartizione oneri di urbanizzazione	Importo
Spese correnti (max 50%)	1.130.000,00
Spese di manutenzione ordinaria del verde, delle strade e del patrimonio comunale (max 25%)	257.920,00
Manutenzione straordinaria	1.198.450,00
Totale	2.586.370,00

2.6 Le Entrate derivanti da accensioni di prestiti

Le entrate del titolo V sono caratterizzate dalla nascita di un rapporto debitorio nei confronti di un soggetto finanziatore (banca, Cassa DD.PP., sottoscrittori di obbligazioni) e, per disposizione legislativa, ad eccezione di alcuni casi appositamente previsti dalla legge, sono vincolate, nel loro utilizzo, alla realizzazione degli investimenti.

Il legislatore, coerentemente a quanto fatto negli altri titoli, ha previsto anche per esse un'articolazione secondo ben definite categorie nelle quali tiene conto sia della durata del finanziamento che del soggetto erogante.

In particolare nelle categorie 01 e 02 sono iscritti prestiti non finalizzati alla realizzazione di investimenti ma rivolti esclusivamente a garantire gli equilibri finanziari di cassa. Esse, quindi, non partecipano alla costruzione dell'equilibrio del Bilancio investimenti, ma a quello del Bilancio movimenti di fondi.

Le categorie 03 e 04, invece, riportano le risorse destinate al finanziamento degli investimenti e vengono differenziate in base alla diversa natura della fonte. Nella categoria 03 sono iscritti i mutui da assumere con Istituti di credito o con la Cassa DD.PP., mentre in quella 04 sono previste le eventuali emissioni di titoli obbligazionari (BOC).

Nelle tabelle che seguono sono presentati i rapporti percentuali di partecipazione di ciascuna categoria rispetto al valore complessivo del titolo, nonché il confronto con i valori iscritti nel bilancio 2009 e con gli importi accertati negli anni 2008 e 2007.

TITOLO V	2010	%
CATEGORIA 1^ - Anticipazioni di cassa	1.100.000,00	42,31
CATEGORIA 2^ - Finanziamenti a breve termine	0,00	0,00
CATEGORIA 3^ - Assunzioni di mutui e prestiti	1.500.000,00	57,69
CATEGORIA 4^ - Emissione di prestiti obbligazionari	0,00	0,00
Totale	2.600.000,00	100,00

TITOLO V	2007	2008	2009	2010
CATEGORIA 1^ - Anticipazioni di cassa	100.000,00	0,00	1.100.000,00	1.100.000,00
CATEGORIA 2^ - Finanziamenti a breve termine	0,00	0,00	0,00	0,00
CATEGORIA 3^ - Assunzioni di mutui e prestiti	1.000.000,00	0,00	0,00	1.500.000,00
CATEGORIA 4^ - Emissione di prestiti obbligazionari	0,00	0,00	0,00	0,00
Totale	1.100.000,00	0,00	1.100.000,00	2.600.000,00

Il mutuo previsto nel 2010 è quello destinato al finanziamento dell'opera PIUSS - Polo Integrato Alta Formazione, per il quale si rinvia a quanto esposto al punto 1.2.

2.6.1 Capacità di indebitamento

Il ricorso all'indebitamento, oltre che a valutazioni di convenienza economica (si ricorda che l'accensione di un mutuo determina di norma il consolidamento della spesa per interessi per un periodo di circa 15/20 anni, finanziabile con il ricorso a nuove entrate o con la riduzione delle altre spese correnti), è subordinato al rispetto di alcuni vincoli legislativi.

Tra questi la capacità di indebitamento costituisce un indice sintetico di natura giuscontabile che limita la possibilità di contrarre debiti per gli scopi previsti dalla normativa vigente.

Il D.Lgs n. 267/2000, così come modificato dalla Legge Finanziaria 2007, all'articolo 204 sancisce che *"l'ente locale può assumere nuovi mutui e accedere ad altre forme di finanziamento reperibili sul mercato solo se l'importo annuale degli interessi sommato a quello dei mutui precedentemente contratti, a quello dei prestiti obbligazionari precedentemente emessi, a quello delle aperture di credito stipulate ed a quello derivante da garanzie prestate ai sensi dell'articolo 207, al netto dei contributi statali e regionali in conto interessi, non supera il 15 per cento delle entrate relative ai primi tre titoli delle entrate del rendiconto del penultimo anno precedente quello in cui viene prevista l'assunzione dei mutui"*, ovvero il 2008.

A tal riguardo si è ritenuto opportuno proporre nel corso della presente relazione il calcolo della capacità di indebitamento residuo del nostro ente.

E' da segnalare che l'ultimo rigo della tabella propone il valore complessivo di mutui accendibili ad un tasso ipotetico con la quota interessi disponibile.

CAPACITA' DI INDEBITAMENTO	Parziale	Totale
Titolo I - anno 2008	12.093.576,11	
Titolo II - anno 2008	12.849.368,94	
Titolo III - anno 2008	8.864.137,13	
Totale Entrate Correnti anno 2008		33.807.082,18
15% delle Entrate Correnti anno 2008	5.071.062,33	
Quota interessi prevista al 1° gennaio 2010	1.388.118,00	
Quota disponibile	3.682.944,33	
Mutui teoricamente accendibili al tasso del 4,00%		92.073.608,25

E' opportuno sottolineare che il risultato ottenuto misura un valore limite teorico da valutare contestualmente agli effetti prodotti dall'incremento della rata di rimborso prestiti sul Bilancio corrente.

3 ANALISI DELLA SPESA

La parte entrata, in precedenza esaminata, evidenzia come l'ente locale, nel rispetto dei vincoli che disciplinano la materia, acquisisca risorse ordinarie e straordinarie da destinare al finanziamento della gestione corrente, degli investimenti e al rimborso dei prestiti.

In questo paragrafo ci occuperemo di analizzare la spesa in maniera molto analoga a quanto visto per le entrate.

Nei paragrafi seguenti, pertanto, cercheremo di far comprendere come le varie entrate siano state destinate dall'amministrazione al conseguimento di quegli obiettivi programmatici previsti in fase di insediamento e successivamente ridefiniti nella Relazione Previsionale e Programmatica.

Il principio contabile n. 1, ai punti 30/1 e 30/2, precisa:

"La parte della spesa nel bilancio di previsione. È ordinata in titoli, funzioni, servizi e interventi.

I titoli aggregano le spese in base alla loro natura e destinazione economica. Le funzioni ed i servizi sono commentati nei paragrafi successivi".

Per tale ragione analizzeremo, in sequenza, gli aspetti contabili riguardanti la suddivisione delle spese in titoli, per poi passare alla loro scomposizione in funzioni, servizi ed interventi.

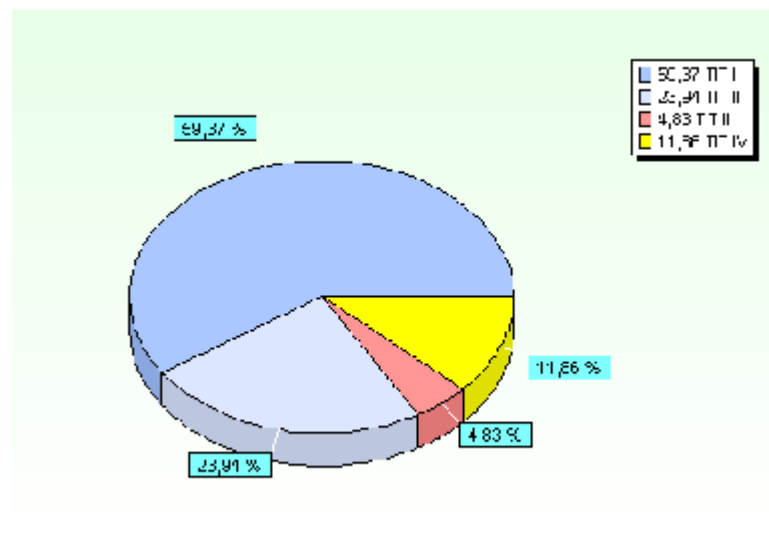
3.1 Analisi per titoli

Il D.P.R. n. 194/96, nel ridisegnare la struttura della parte spesa del bilancio, non ha modificato la precedente articolazione, per cui i principali macroaggregati economici restano ancora individuati nei quattro titoli, che misurano rispettivamente:

- a) "**Titolo I**" le spese correnti, cioè quelle destinate a finanziare l'ordinaria gestione caratterizzata da spese consolidate e di sviluppo non aventi effetti duraturi sugli esercizi successivi;
- b) "**Titolo II**" le spese d'investimento, dirette a finanziare l'acquisizione di beni a fecondità ripetuta;
- c) "**Titolo III**" le somme da destinare al rimborso di prestiti (quota capitale);
- d) "**Titolo IV**" le partite di giro.

La composizione dei quattro titoli è da correlare, come già esposto in precedenza, alle entrate. Nel nostro ente la situazione relativamente all'anno 2010 si presenta come riportato nelle tabelle e nel grafico sottostanti.

TITOLI DELLA SPESA	2010	%
TITOLO I - Spese correnti	33.012.293,00	59,37
TITOLO II - Spese in conto capitale	13.314.450,00	23,94
TITOLO III - Spese per rimborso prestiti	2.685.565,00	4,83
TITOLO IV - Spese per servizi per conto terzi	6.593.500,00	11,86
Totale	55.605.808,00	100,00



Nella tabella che segue, invece, viene effettuato un confronto con le previsioni definitive dell'anno 2009 e con gli importi impegnati negli anni 2008 e 2007.

TITOLI DELLA SPESA	2007	2008	2009	2010
TITOLO I - Spese correnti	32.500.104,96	33.351.504,52	35.329.546,35	33.012.293,00
TITOLO II - Spese in conto capitale	7.037.516,49	8.349.811,97	15.217.025,00	13.314.450,00
TITOLO III - Spese per rimborso prestiti	3.361.622,73	2.500.120,80	2.480.000,00	2.685.565,00
TITOLO IV - Spese per servizi per conto terzi	3.779.442,69	4.375.752,18	6.753.500,00	6.593.500,00
Totale	46.678.686,87	48.577.189,47	59.780.071,35	55.605.808,00

3.2 Spese correnti

Le Spese correnti trovano iscrizione nel titolo I e ricomprendono gli oneri previsti per l'ordinaria attività dell'ente e dei vari servizi pubblici attivati.

Per una lettura più precisa delle risultanze di bilancio è opportuno disaggregare tale spesa, distinguendola per funzioni, servizi ed interventi.

Nelle previsioni di legge la spesa corrente è ordinata secondo le funzioni svolte dall'ente. Proprio queste ultime costituiscono il primo livello di disaggregazione del valore complessivo del titolo I. In particolare, l'analisi condotta confrontando l'incidenza di ciascuna di esse rispetto al totale complessivo del titolo, dimostra l'attenzione rivolta dall'amministrazione verso alcune problematiche piuttosto che altre.

Il principio contabile n. 1, ai punti 30/3 e 30/5, precisa:

"Le funzioni. Le funzioni individuano in modo più articolato le spese in relazione alla tipologia delle attività espletate e cioè all'oggettivo esercizio di operazioni da parte delle articolazioni organizzative dell'ente a cui le stesse sono affidate per l'ottenimento di risultati.

Le funzioni considerate nella struttura di bilancio, distinte per tipologia di ente, sono stabilite dal D.P.R. n. 194 del 1996. L'articolazione della parte spesa del bilancio nelle funzioni così individuate non è derogabile o modificabile da parte degli enti locali".

Nelle tabelle sottostanti viene presentata dapprima la composizione del titolo I della spesa nel bilancio annuale 2010 e poi ciascuna funzione viene confrontata con gli importi delle previsioni definitive 2009 ed impegnati nel 2008 e 2007. Tale impostazione evidenzia gli eventuali scostamenti tra le spese infrannuali destinate alla medesima funzione, in modo da cogliere, con maggiore chiarezza, gli effetti delle scelte precedentemente effettuate e l'assetto delle stesse per il prossimo esercizio.

TITOLO I	2010	%
FUNZIONE 01 - Amministrazione, gestione e controllo	8.557.993,00	25,92
FUNZIONE 02 - Giustizia	0,00	0,00
FUNZIONE 03 - Polizia locale	2.185.700,00	6,62
FUNZIONE 04 - Istruzione pubblica	6.302.584,00	19,09
FUNZIONE 05 - Cultura e beni culturali	1.457.861,00	4,42
FUNZIONE 06 - Sport e ricreazione	485.765,00	1,47
FUNZIONE 07 - Turismo	0,00	0,00
FUNZIONE 08 - Viabilità e trasporti	3.176.474,00	9,62
FUNZIONE 09 - Territorio e ambiente	3.053.852,00	9,25
FUNZIONE 10 - Settore sociale	7.243.464,00	21,94
FUNZIONE 11 - Sviluppo economico	548.600,00	1,66
FUNZIONE 12 - Servizi produttivi	0,00	0,00
Totale	33.012.293,00	100,00

TITOLO I	2007	2008	2009	2010
FUNZIONE 01 - Amministrazione, gestione e controllo	8.951.626,31	9.262.945,48	10.100.122,35	8.557.993,00
FUNZIONE 02 - Giustizia	0,00	0,00	0,00	0,00
FUNZIONE 03 - Polizia locale	1.961.285,67	2.087.745,73	2.176.376,00	2.185.700,00
FUNZIONE 04 - Istruzione pubblica	5.831.170,99	6.097.185,90	6.293.978,00	6.302.584,00
FUNZIONE 05 - Cultura e beni culturali	1.347.401,66	1.428.257,91	1.550.591,00	1.457.861,00
FUNZIONE 06 - Sport e ricreazione	410.025,53	443.767,04	558.123,00	485.765,00
FUNZIONE 07 - Turismo	0,00	0,00	0,00	0,00
FUNZIONE 08 - Viabilità e trasporti	2.843.673,34	3.109.129,45	2.978.779,00	3.176.474,00
FUNZIONE 09 - Territorio e ambiente	3.527.413,58	3.575.076,68	3.441.929,00	3.053.852,00
FUNZIONE 10 - Settore sociale	7.073.866,32	6.791.637,05	7.592.448,00	7.243.464,00
FUNZIONE 11 - Sviluppo economico	553.641,56	555.759,28	637.200,00	548.600,00
FUNZIONE 12 - Servizi produttivi	0,00	0,00	0,00	0,00
Totale	32.500.104,96	33.351.504,52	35.329.546,35	33.012.293,00

In particolare le funzioni che mostrano variazioni positive o negative proporzionalmente più elevate sono:

- funzione 01 Amministrazione, gestione e controllo che si riduce rispetto al 2009 per effetto delle previsioni in quest'ultimo anno, non ripetute nel 2010, di: € 600.000,00 di interessi di rivalutazione del capitale preteso dalla controparte in contenzioso civile in corso su indennità di esproprio; € 230.000,00 circa per spese connesse alle consultazioni elettorali comunali; € 180.000,00 circa per interessi passivi swap; € 63.000,00 circa per accantonamenti delle relative entrate su fondo rischi per swap; € 63.000,00 per rimborso allo Stato addizionale energia elettrica per trasferimenti statali effettuati in eccesso negli anni precedenti; € 40.000,00 per rimborso di tributi ai contribuenti; € 135.000,00 per minore spesa di manutenzione ordinaria finanziata dagli oneri di urbanizzazione; € 160.000,00 circa di spesa per il personale; la differenza è ricollegata alla riclassificazione più puntuale della spesa originariamente qui prevista, mediante ribaltamento su altre funzioni;
- funzione 08 Viabilità e trasporti: maggiore spesa 2010 per trasporto pubblico locale (€ 373.350) al netto minore spesa iniziale per manutenzione strade finanziata da oneri di urbanizzazione;
- funzione 09 Territorio e ambiente: minore spesa 2010 quasi totalmente imputabile alla conclusione del pagamento di contenzioso con Fiorentinambiente risolto con transazione;
- funzione 10 Settore sociale che si riduce rispetto al 2009 per effetto delle previsioni in quest'ultimo anno, non ripetute nel 2010; € 118.000,00 di contributi in conto affitti finanziati da trasferimenti di Casa SPA a fronte di oneri sostenuti dai comuni e connessi alla proprietà; € 100.000,00 fondo una tantum anticrisi per famiglie (tale fondo confluisce nell'avanzo di amministrazione 2009 e può essere riscritto successivamente con variazione nel bilancio 2010); differenza da minore spesa per il personale;
- funzione 11 Sviluppo economico: minore spesa 2010 per fondo anticrisi imprese € 50.000,00 (tale fondo confluisce nell'avanzo di amministrazione 2009 e può essere riscritto successivamente con variazione nel bilancio 2010); differenza per minore spesa per fiera annuale.

3.3 Spese in conto capitale

Con il termine *Spese in conto capitale* generalmente si fa riferimento a tutti quegli oneri necessari per l'acquisizione di beni a fecondità ripetuta indispensabili per l'esercizio delle funzioni di competenza dell'ente e diretti ad incrementarne il patrimonio.

Come per le spese del titolo I, anche per quelle in conto capitale l'analisi per funzione costituisce il primo livello di esame disaggregato del valore complessivo del titolo II.

Abbiamo già segnalato in precedenza che l'analisi condotta confrontando l'entità di spesa per funzione rispetto al totale complessivo del titolo evidenzia l'orientamento dell'amministrazione nella soddisfazione di taluni bisogni della collettività piuttosto che verso altri. Nelle tabelle sottostanti viene presentata la composizione del titolo II per funzione nel bilancio annuale 2010 e, successivamente, ciascuna funzione viene confrontata con gli importi degli stanziamenti definitivi dell'anno 2009 e con quelli risultanti dagli impegni degli anni 2008 e 2007.

E' opportuno, a tal riguardo, segnalare come la destinazione delle spese per investimento verso talune finalità rispetto ad altre evidenzia l'effetto sia delle scelte strutturali poste dall'amministrazione, sia della loro incidenza sulla composizione quantitativa e qualitativa del patrimonio.

TITOLO II	2010	%
FUNZIONE 01 - Amministrazione, gestione e controllo	412.000,00	3,09
FUNZIONE 02 - Giustizia	0,00	0,00
FUNZIONE 03 - Polizia locale	0,00	0,00
FUNZIONE 04 - Istruzione pubblica	88.000,00	0,66
FUNZIONE 05 - Cultura e beni culturali	30.000,00	0,23
FUNZIONE 06 - Sport e ricreazione	800.000,00	6,01
FUNZIONE 07 - Turismo	0,00	0,00
FUNZIONE 08 - Viabilità e trasporti	4.645.000,00	34,89
FUNZIONE 09 - Territorio e ambiente	1.333.000,00	10,01
FUNZIONE 10 - Settore sociale	1.356.450,00	10,19
FUNZIONE 11 - Sviluppo economico	4.650.000,00	34,92
FUNZIONE 12 - Servizi produttivi	0,00	0,00
Totale	13.314.450,00	100,00

TITOLO II	2007	2008	2009	2010
FUNZIONE 01 - Amministrazione, gestione e controllo	1.256.637,20	627.299,34	5.031.480,00	412.000,00
FUNZIONE 02 - Giustizia	0,00	0,00	0,00	0,00
FUNZIONE 03 - Polizia locale	940,00	2.292,00	18.355,00	0,00
FUNZIONE 04 - Istruzione pubblica	399.105,40	834.883,72	3.050.000,00	88.000,00
FUNZIONE 05 - Cultura e beni culturali	1.069.710,52	95.000,00	70.000,00	30.000,00
FUNZIONE 06 - Sport e ricreazione	95.000,00	6.703,36	765.000,00	800.000,00
FUNZIONE 07 - Turismo	0,00	0,00	0,00	0,00
FUNZIONE 08 - Viabilità e trasporti	2.075.356,39	6.096.478,51	3.537.100,00	4.645.000,00
FUNZIONE 09 - Territorio e ambiente	718.571,39	141.061,49	1.164.000,00	1.333.000,00
FUNZIONE 10 - Settore sociale	1.422.195,59	506.093,55	1.581.090,00	1.356.450,00
FUNZIONE 11 - Sviluppo economico	0,00	40.000,00	0,00	4.650.000,00
FUNZIONE 12 - Servizi produttivi	0,00	0,00	0,00	0,00
Totale	7.037.516,49	8.349.811,97	15.217.025,00	13.314.450,00

Per il dettaglio della spesa per investimenti prevista per il 2010 si rinvia al paragrafo successivo per quanto riguarda le opere e dal piano triennale degli investimenti che comprende anche le "non opere", cioè attrezzature, automezzi, ecc.

3.3.1 Il programma triennale degli investimenti

In relazione agli investimenti previsti nel titolo II si precisa che all'interno del titolo, distinto nelle funzioni, sono ricomprese anche le previsioni relative ai lavori pubblici. A tal fine si fa presente:

- che l'ente ha redatto il Programma triennale e l'Elenco annuale dei lavori pubblici conformemente alle indicazioni ed agli schemi di cui al Decreto ministeriale 9 giugno 2005;
- che lo schema di programma è stato adottato con atto n. 185 del 13/10/2009 ed è stato pubblicato per 60 giorni consecutivi;
- che nello stesso sono indicate:
 - a) le priorità e le azioni da intraprendere come richiesto dal comma 3 dell'art. 128 del D.Lgs. 163/2006 e dall'articolo 3, comma 2 del Decreto ministeriale del 9 giugno 2005, sopra richiamato;
 - b) la stima dei tempi e la durata degli adempimenti amministrativi di realizzazione delle opere e del collaudo;
- che per gli interventi contenuti nell'Elenco annuale, ad eccezione degli interventi di manutenzione, è stato approvato il progetto preliminare o lo studio di fattibilità.

Rinviando a tale documento per una lettura analitica, si vuole comunque segnalare che questa amministrazione sta portando avanti un attento programma di investimenti e che le opere da realizzare di maggior rilievo previste nel programma sono le seguenti:

Principali lavori pubblici da realizzare nell'anno 2010	Fonte di finanziamento	Importo
Estensione reti idriche e gas	Condono ambientale	50.000,00
Palestra di Casellina	Alienazioni	680.000,00
Programma integrato intervento Badia a Settimo S.Colombano	Contributo regionale	1.745.000,00
Project financing cimiteri - VI rata	Oneri urbanizz.	401.000,00
Messa in sicurezza bacino Vingone	Contributo regionale	181.000,00
Interramento linea Terna	Contributo regionale	370.000,00
Manutenzione straordinaria edifici comunali	Contributo regionale	58.000,00
Manutenzione straordinaria strade	Terzi privati	675.000,00
Ristrutturazione struttura polifunzionale SOCET	Oneri urbanizz.	505.000,00
Ristrutturazione struttura polifunzionale SOCET	Terzi privati	250.000,00
PIUSS Polo integrato alta formazione	Mutuo	1.500.000,00
PIUSS Polo integrato alta formazione	Contributo regionale	3.150.000,00
Tranvia	Alienazioni	1.500.000,00
PA4 Padule: acquisizione aree	Terzi privati	212.000,00
Stazione Tranvia: project financing	Alienazioni	70.000,00
Campo di calcio a 7 San Giusto	Oneri urbanizz.	100.000,00
Espropri	Alienazioni	140.000,00

3.4 Spese per rimborso di prestiti

Il titolo III della spesa presenta gli oneri da sostenere nel corso dell'anno per il rimborso delle quote capitale riferite a prestiti contratti negli anni precedenti.

Si ricorda, infatti, che la parte della rata riferita agli interessi passivi è iscritta all'intervento 06 del Titolo I della spesa.

L'analisi delle *Spese per rimborso di prestiti* si sviluppa esclusivamente per interventi e permette di comprendere la composizione dello stock di indebitamento, differenziando dapprima le fonti a breve e medio da quelle a lungo termine e successivamente tra queste ultime, quelle riferibili a mutui da quelle per rimborso di prestiti obbligazionari.

Nelle tabelle e nei grafici sottostanti viene presentata la ripartizione percentuale degli interventi rispetto al valore complessivo del titolo per l'anno 2010 e, di seguito, il confronto di ciascuno di essi con il valore del bilancio assestato per il 2009, oltre che per il 2008 ed il 2007.

TITOLO III	2010	%
Rimborso per anticipazioni di cassa	1.100.000,00	40,96
Rimborso di finanziamenti a breve termine	0,00	0,00
Rimborso di quota capitale di mutui e prestiti	645.490,00	24,04
Rimborso di prestiti obbligazionari	940.075,00	35,00
Rimborso di quota capitale di debiti pluriennali	0,00	0,00
Totale	2.685.565,00	100,00

TITOLO III	2007	2008	2009	2010
Rimborso per anticipazioni di cassa	0,00	0,00	1.100.000,00	1.100.000,00
Rimborso di finanziamenti a breve termine	0,00	0,00	0,00	0,00
Rimborso di quota capitale di mutui e prestiti	2.841.697,45	1.860.281,60	619.000,00	645.490,00
Rimborso di prestiti obbligazionari	519.925,28	639.839,20	761.000,00	940.075,00
Rimborso di quota capitale di debiti pluriennali	0,00	0,00	0,00	0,00
Totale	3.361.622,73	2.500.120,80	2.480.000,00	2.685.565,00

I dati sopra esposti per quanto riguarda in particolare il rimborso di quota capitale di mutui e prestiti comprendono negli anni 2007 e 2008 la spesa per rimborso anticipato di mutui oggetto di estinzione prima della scadenza. Gli importi al netto di tale spesa sono i seguenti:

TITOLO III	2007	2008	2009	2010
Rimborso di quota capitale di mutui e prestiti	1.750.878,42	835.100,00	619.000,00	645.490,00
Rimborso di prestiti obbligazionari	519.930,00	640.000,00	761.000,00	940.075,00
Totale	2.270.808,42	1.475.100,00	1.380.000,00	1.585.565,00

4 ANALISI DELL'APPLICAZIONE DELL'AVANZO/DISAVANZO D'AMMINISTRAZIONE

Conclusa l'analisi degli equilibri del bilancio, in questo paragrafo ci occuperemo di approfondire i contenuti delle singole parti che compongono il documento contabile, ovvero l'Entrata e la Spesa.

Prima di procedere in tal senso, però, si ritiene interessante dedicare attenzione al Risultato d'amministrazione che si prevede possa derivare dal rendiconto dell'esercizio 2009 e che, nel rispetto delle disposizioni normative di seguito riportate, potrebbe essere, già in questa fase, applicato al bilancio 2010.

L'avanzo o il disavanzo di amministrazione misurano la capacità dell'ente di ottenere, al termine di un esercizio, un pressoché totale equilibrio tra le entrate inizialmente previste e poi accertate e le spese stimate ad inizio dell'anno ed impegnate al termine dello stesso.

In linea generale, se al termine dell'esercizio registriamo un risultato di pareggio in grado di dimostrare la capacità dell'ente di conseguire un adeguato flusso di risorse (accertamento di entrate) tale da assicurare la copertura finanziaria degli impegni di spesa assunti, allargando l'analisi ad un periodo più lungo, quale quello di una programmazione triennale, ci rendiamo conto che anche risultati positivi e negativi possono essere giustificati se trovano un'adeguata manifestazione finanziaria nel corso degli esercizi futuri.

In realtà il legislatore non ha trattato nello stesso modo i risultati positivi e quelli negativi delle precedenti gestioni. Se, infatti, eventuali disavanzi devono trovare copertura finanziaria nel bilancio successivo, costituendo una spesa prioritaria rispetto ad altre facoltative, non altrettanto accade per l'avanzo che, in sede di predisposizione del bilancio, non può essere indifferentemente destinato a spese correnti o d'investimento.

In un'ottica prudenziale, il legislatore ha previsto che esso possa trovare iscrizione solo nelle ipotesi previste e chiaramente specificate nei commi 2 e 3 dell'articolo 187 del D.Lgs. n. 267/2000.

In particolare, *"l'eventuale avanzo di amministrazione, accertato ai sensi dell'articolo 186, può essere utilizzato:*

- a. per il reinvestimento delle quote accantonate per ammortamento, provvedendo, ove l'avanzo non sia sufficiente, ad applicare nella parte passiva del bilancio un importo pari alla differenza;*
- b. per la copertura dei debiti fuori bilancio riconoscibili a norma dell'articolo 194 e per l'estinzione anticipata di prestiti (art. 187 del TUEL così come modificato dalla Legge Finanziaria 2008);*
- c. per i provvedimenti necessari per la salvaguardia degli equilibri di bilancio, di cui all'articolo 193, ove non possa provvedersi, con mezzi ordinari, al finanziamento delle spese di funzionamento non ripetitive in qualsiasi periodo dell'esercizio e alle altre spese correnti solo in sede di assestamento.*
- d. per il finanziamento di spese di investimento".*

Il legislatore ha altresì previsto che, *"nel corso dell'esercizio, al bilancio di previsione può essere applicato, con delibera di variazione, l'avanzo di amministrazione presunto derivante dall'esercizio immediatamente precedente con la finalizzazione di cui alle lettere a), b) e c) del comma 2. Per tali fondi, l'attivazione delle spese può avvenire solo dopo l'approvazione del conto consuntivo dell'esercizio precedente, con*

eccezione dei fondi, contenuti nell'avanzo, aventi specifica destinazione e derivanti da accantonamenti effettuati con l'ultimo consuntivo approvato, i quali possono essere immediatamente attivati".

Sul tema è intervenuto anche l'Osservatorio che, comunque, al punto 33 del principio contabile n. 1 si è limitato a precisare: *"Il bilancio di previsione è un bilancio finanziario di competenza «mista» per effetto della previsione dell'art. 165, c. 11 del Tuel, per la quale «l'avanzo ed il disavanzo di amministrazione sono iscritti in bilancio, con le modalità di cui agli articoli 187 e 188 del Tuel, prima di tutte le entrate e prima di tutte le spese».*

Il risultato di amministrazione, da considerare per ogni effetto di legge, salvo deroghe di legge, è quello accertato con l'approvazione del rendiconto della gestione. Esso può essere utilizzato, con l'iscrizione in bilancio, per le destinazioni espressamente previste dall'art. 187 del Tuel.

L'avanzo presunto dell'esercizio precedente a quello cui si riferisce il bilancio può essere iscritto in bilancio ed anche assegnato contabilmente, ma l'obbligazione giuridica è perfezionabile solo dopo l'approvazione del rendiconto".

Questa breve disanima permette di comprendere meglio le scelte poste in essere dall'amministrazione nel corso dell'ultimo triennio. A riguardo è stata predisposta la tabella che segue nella quale è evidenziato il trend storico relativo all'avanzo applicato nella sua ripartizione tra le spese correnti e quelle d'investimento negli anni dal 2007 al 2009.

Avanzo	2007	2008	2009	2010
Avanzo applicato per Spese correnti	125.000,00	1.744.789,42	642.900,35	0,00
Avanzo applicato per Spese c/capitale	10.400,00	322.706,97	156.300,00	0,00
Totale Avanzo applicato	135.400,00	2.067.496,39	799.200,35	0,00

Per l'esercizio 2010 non è stato prudenzialmente applicato in via presuntiva alcun avanzo al bilancio di previsione. L'avanzo 2008 applicato al 2009, pari ad € 799.200,35 è così composto:

- per € 6.200,35 avanzo vincolato di parte corrente;
- per € 156.300,00 avanzo destinato ad investimenti;
- per € 636.700,00 avanzo non vincolato.

PARTE TERZA: LA LETTURA DEL BILANCIO PER INDICI

5 LA LETTURA DEL BILANCIO PER INDICI

I valori del bilancio d'esercizio emersi nel corso della precedente trattazione possono essere oggetto di varie elaborazioni e correlazioni, opportunamente effettuate, allo scopo di approfondire le conoscenze sull'assetto dell'ente e sulla gestione finanziaria, economica e patrimoniale.

In tale ambito, un particolare interesse riveste l'analisi del quadro degli indicatori di seguito proposti.

Si tratta di un'elencazione, certamente non esaustiva, dei principali indicatori di bilancio, che mira ad evidenziare opportunità e vincoli connessi alla gestione del nostro ente.

A tal fine, in questa parte finale della relazione saranno presentati nell'ordine:

- *gli indici di entrata;*
- *gli indici di spesa;*
- *gli alberi di indici settoriali*, che presentano contemporaneamente più indicatori in modo correlato cercando di offrire utili spunti per un'indagine sull'assetto strutturale, gestionale ed ambientale del nostro ente.

5.1 Indici di entrata

Al fine di rappresentare i dati contabili proposti nelle precedenti parti della presente relazione, ci si è orientati, per quanto riguarda l'entrata, verso una serie di indici di struttura che, proponendo un confronto tra i dati contabili ed extracontabili, aiuta nella lettura del bilancio.

In particolare, nei paragrafi seguenti, verranno calcolati e commentati i seguenti quozienti di bilancio:

- *Indice di autonomia finanziaria;*
- *Indice di autonomia impositiva;*
- *Prelievo tributario pro capite;*
- *Indice di autonomia tariffaria propria.*

Per ciascuno di essi, a fianco del valore calcolato con riferimento alle previsioni dell'anno 2010, vengono proposti i valori ottenuti effettuando un confronto con le previsioni dell'esercizio 2009 e con quelli relativi agli anni 2008 e 2007.

5.1.1 Indice di autonomia finanziaria

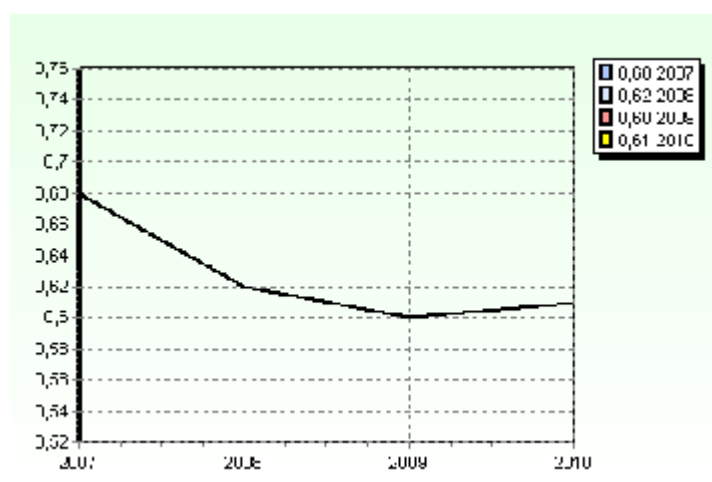
L'indice di autonomia finanziaria, ottenuto quale rapporto tra le Entrate tributarie (titolo I) ed extratributarie (titolo III) con il Totale delle entrate correnti (totali dei titoli I + II + III), correla le risorse proprie dell'ente con quelle complessive di parte corrente ed evidenzia la capacità di ciascun comune di acquisire autonomamente delle disponibilità necessarie per il finanziamento della spesa.

In altri termini questo indice non considera nel Bilancio corrente i trasferimenti nazionali e regionali, ordinari e straordinari, che annualmente l'ente riceve e che, in passato, costituivano la maggiore voce di entrata.

Con l'introduzione dell'ICI abbiamo assistito ad un progressivo aumento delle voci di entrate non direttamente derivanti da trasferimenti di altri enti del settore pubblico. Questo processo di maggiore autonomia finanziaria si è però recentemente bloccato in particolare con le misure che dal 2008 hanno riguardato l'esenzione dall'ICI per le abitazioni principali. Nella lettura dell'andamento dell'indicatore in esame va sottolineato come detto valore, variabile tra 0 e 1, assuma un significato positivo quanto più il risultato si avvicina all'unità.

Nella parte sottostante viene riportata la formula per il calcolo dell'indice ed il risultato ottenuto sui dati del bilancio 2010, da confrontare con quelli degli anni precedenti. Il grafico ne evidenzia, in modo ancora più chiaro, l'andamento.

DENOMINAZIONE INDICATORE	COMPOSIZIONE	2007	2008	2009	2010
E1 - Autonomia finanziaria	$\frac{\text{Entrate tributarie} + \text{extratributarie}}{\text{Entrate correnti}}$	0,68	0,62	0,60	0,61



Si ricorda che la marcata riduzione di autonomia finanziaria dal 2007 al 2008 è effetto dell'esenzione ICI sull'abitazione principale che sposta il mancato gettito di questa imposta a carico dei trasferimenti statali. Per quanto riguarda l'anno 2008 va considerato che nelle entrate extratributarie è compresa una entrata eccezionale da sanzioni convenzionali a carico di privati di € 846.585,00.

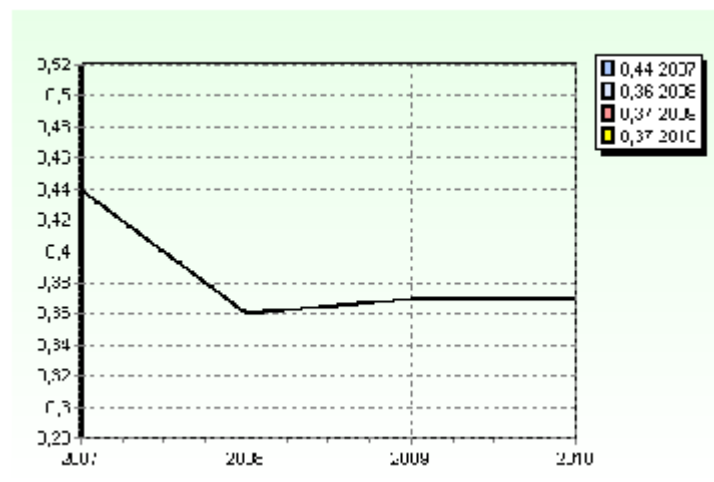
5.1.2 Indice di autonomia impositiva

L'indice di autonomia impositiva può essere considerato un indicatore di II livello, che permette di comprendere ed approfondire il significato di quello precedente (indice di autonomia finanziaria), misurando quanta parte delle entrate correnti, diverse dai trasferimenti statali o di altri enti del settore pubblico allargato, sia determinata da entrate proprie di natura tributaria.

Il valore di questo indice può variare teoricamente tra 0 e 1, anche se le attuali norme che regolano l'imposizione tributaria negli enti locali impediscono di fatto l'approssimarsi del risultato all'unità.

Nella parte sottostante viene riportata la formula per il calcolo dell'indice ed il risultato ottenuto sui dati del bilancio 2010 da confrontare con quelli degli anni precedenti. Il grafico ne evidenzia, in modo ancora più chiaro, l'andamento.

DENOMINAZIONE INDICATORE	COMPOSIZIONE	2007	2008	2009	2010
E2 - Autonomia impositiva	<u>Entrate tributarie</u> Entrate correnti	0,44	0,36	0,37	0,37



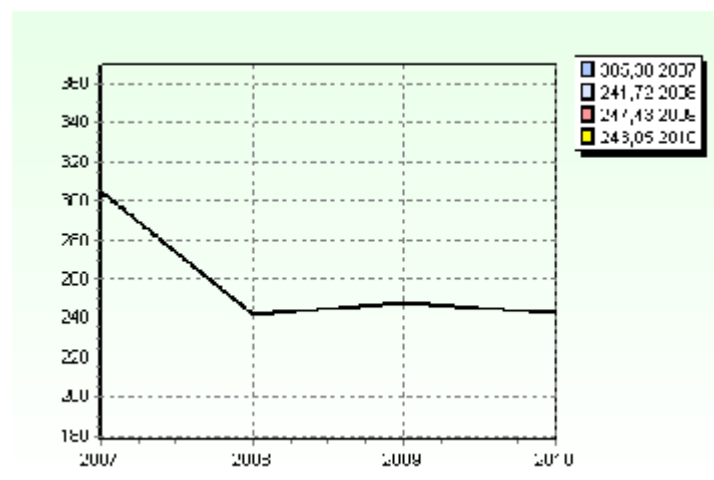
Anche per quanto riguarda questo indicatore si rimanda alle considerazioni riportate al punto precedente in relazione all'ICI.

5.1.3 Prelievo tributario pro capite

Il dato ottenuto con l'indice di autonomia impositiva, utile per un'analisi disaggregata, non è di per sé facilmente comprensibile e, pertanto, al fine di sviluppare analisi spazio - temporali sullo stesso ente o su enti che presentano caratteristiche fisiche, economiche e sociali omogenee, può essere interessante calcolare il *Prelievo tributario pro capite*, che misura l'importo medio di imposizione tributaria a cui ciascun cittadino è sottoposto o, in altri termini, l'importo pagato in media da ciascun cittadino per imposte di natura locale nel corso dell'anno.

Anche per questo indicatore, nella parte sottostante, viene riportata la formula per il calcolo dell'indice ed il risultato ottenuto sui dati del bilancio 2010, da confrontare con quelli degli anni precedenti. Il grafico ne evidenzia, in modo ancora più chiaro, l'andamento.

DENOMINAZIONE INDICATORE	COMPOSIZIONE	2007	2008	2009	2010
E3 - Prelievo tributario pro capite	$\frac{\text{Entrate tributarie}}{\text{Popolazione}}$	305,30	241,72	247,43	243,05



Il prelievo tributario previsto nel 2010 è sostanzialmente in linea con gli anni precedenti (escluso il 2007, anno in cui ricordiamo non era ancora in vigore l'esenzione ICI per l'abitazione principale).

5.1.4 Indice di autonomia tariffaria propria

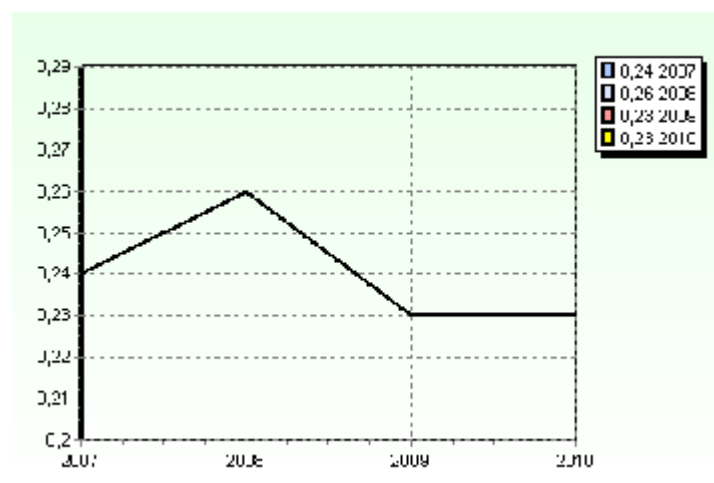
L'indice di autonomia impositiva misura in termini percentuali la partecipazione delle entrate del titolo I alla definizione del valore complessivo delle entrate correnti. Un secondo indice deve essere attentamente preso in considerazione in quanto costituisce il complementare di quello precedente, evidenziando la partecipazione delle entrate proprie nella formazione delle entrate correnti e, precisamente, l'indice di autonomia tariffaria propria.

Valori particolarmente elevati di quest'ultimo dimostrano una buona capacità di ricorrere ad entrate derivanti dai servizi pubblici forniti o da un'accurata gestione del proprio patrimonio.

Il valore, anche in questo caso espresso in termini decimali, è compreso tra 0 ed 1 ed è da correlare con quello relativo all'indice di autonomia impositiva.

Nella parte seguente viene riportata la formula per il calcolo dell'indice ed il risultato ottenuto sui dati del bilancio 2010, da confrontare con quelli degli anni precedenti. Il grafico ne evidenzia, in modo ancora più chiaro, l'andamento del trend storico.

DENOMINAZIONE INDICATORE	COMPOSIZIONE	2007	2008	2009	2010
E4 - Autonomia tariffaria propria	$\frac{\text{Entrate extratributarie}}{\text{Entrate correnti}}$	0,24	0,26	0,23	0,23



Per quanto riguarda il valore di questo indice per l'anno 2008 esso è influenzato da un'entrata eccezionale da sanzione convenzionale in materia edilizia a carico di privati (Matec € 846.585,00).

5.1.5 Riepilogo degli indici di entrata

In conclusione dell'analisi degli indici di entrata, si ritiene interessante proporre una tabella riepilogativa riportante i risultati riferiti all'anno 2010, espressi in termini decimali ed in percentuale.

DENOMINAZIONE INDICATORE		COMPOSIZIONE	2010	(%)
E1 - Autonomia finanziaria	=	<u>Entrate tributarie + extratributarie</u> Entrate correnti	0,61	61%
E2 - Autonomia impositiva	=	<u>Entrate tributarie</u> Entrate correnti	0,37	37%
E3 - Prelievo tributario pro capite	=	<u>Entrate tributarie</u> Popolazione	243,05	-
E4 - Indice di autonomia tariffaria propria	=	<u>Entrate extratributarie</u> Entrate correnti	0,23	23%

Allo stesso modo si riporta una seconda tabella riepilogativa in cui gli stessi indici sono analizzati nella loro evoluzione nel corso del periodo 2007/2010, sempre attraverso un duplice confronto dei risultati espressi in decimali ed in percentuale.

DENOMINAZIONE INDICATORE	2007	2008	2009	2010	2007 (%)	2008 (%)	2009 (%)	2010 (%)
E1 - Autonomia finanziaria	0,68	0,62	0,60	0,61	68%	62%	60%	61%
E2 - Autonomia impositiva	0,44	0,36	0,37	0,37	44%	36%	37%	37%
E3 - Prelievo tributario pro capite	305,30	241,72	247,43	243,05	-	-	-	-
E4 - Indice di autonomia tariffaria propria	0,24	0,26	0,23	0,23	24%	26%	23%	23%

5.2 Indici di spesa

Al pari di quanto già detto trattando delle entrate, la lettura del bilancio annuale e pluriennale può essere agevolata ricorrendo alla costruzione di appositi indici che sintetizzano l'attività di programmazione e migliorano la capacità di apprezzamento dei dati contabili. Ai fini della nostra analisi, nei paragrafi seguenti verranno presentati alcuni rapporti che in quest'ottica rivestono maggiore interesse e precisamente:

- a) *la rigidità della spesa corrente;*
- b) *l'incidenza delle spese del personale sulle spese correnti;*
- c) *la spesa media del personale;*
- d) *l'incidenza degli interessi passivi sulle spese correnti;*
- e) *la percentuale di copertura delle spese correnti con trasferimenti dello Stato;*
- f) *la spesa corrente pro capite;*
- g) *la spesa d'investimento pro capite.*

5.2.1 Rigidità delle spese correnti

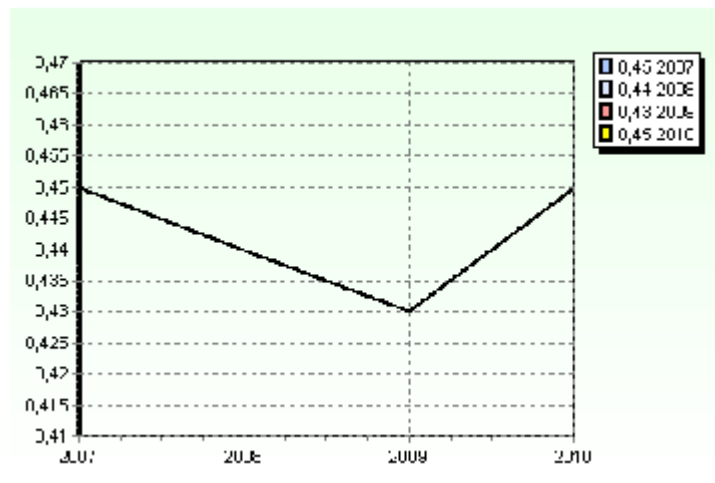
La rigidità della spesa corrente misura l'incidenza percentuale delle spese fisse (personale ed interessi) sul totale del titolo I della spesa. Quanto minore è il valore tanto maggiore è l'autonomia discrezionale della Giunta e del Consiglio in sede di predisposizione del bilancio.

Il valore può variare, indicativamente, tenendo conto dei nuovi limiti introdotti con la ridefinizione dei parametri di deficitarietà, tra 0 e 0,57.

Quanto più il valore si avvicina allo 0,57 tanto minori sono le possibilità di manovra dell'amministrazione che si trova con gran parte delle risorse correnti già utilizzate per il finanziamento delle spese per il personale e degli interessi passivi.

Nella parte sottostante viene riportata la formula per il calcolo dell'indice ed il risultato ottenuto sui dati del bilancio 2010 da confrontare con quello degli anni precedenti.

DENOMINAZIONE INDICATORE	COMPOSIZIONE	2007	2008	2009	2010
S1 - Rigidità delle Spese correnti	$\frac{\text{Personale + Interessi passivi}}{\text{Spese correnti}}$	0,45	0,44	0,43	0,45



Il contenimento della spesa corrente (che si riduce del 6,56% rispetto alla previsione assestata 2009) determina che la spesa per il personale e interessi, pur sostanzialmente in linea con gli anni precedenti, pesi maggiormente sul totale e quindi faccia lievitare l'indicatore.

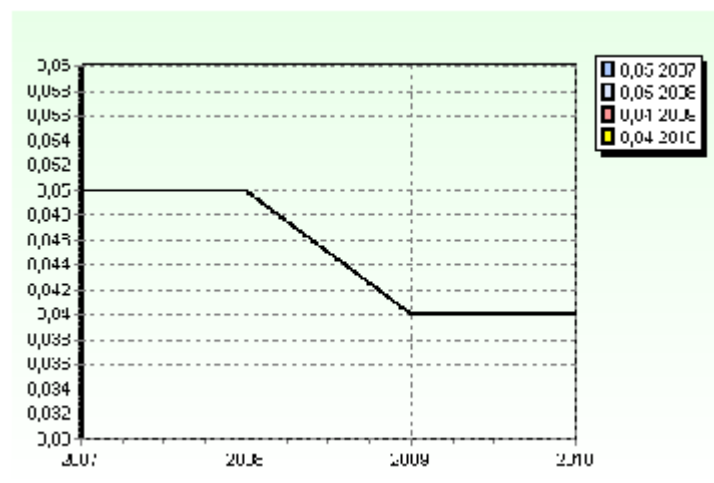
5.2.2 Incidenza degli interessi passivi sulle spese correnti

L'indice di rigidità della spesa corrente può essere scomposto analizzando separatamente l'incidenza di ciascuno dei due addendi del numeratore (personale e interessi) rispetto al denominatore del rapporto (totale delle spese correnti).

Pertanto, considerando solo gli interessi passivi che l'ente è tenuto a pagare annualmente per i mutui in precedenza contratti, avremo l'indice che misura *l'Incidenza degli oneri finanziari sulle spese correnti*.

Valori molto elevati dimostrano che la propensione agli investimenti relativa agli anni passati sottrae risorse correnti alla gestione futura e limita la capacità attuale di spesa.

DENOMINAZIONE INDICATORE	COMPOSIZIONE	2007	2008	2009	2010
S2 - Incidenza degli Interessi passivi sulle Spese correnti	<u>Interessi passivi</u> Spese correnti	0,05	0,05	0,04	0,04



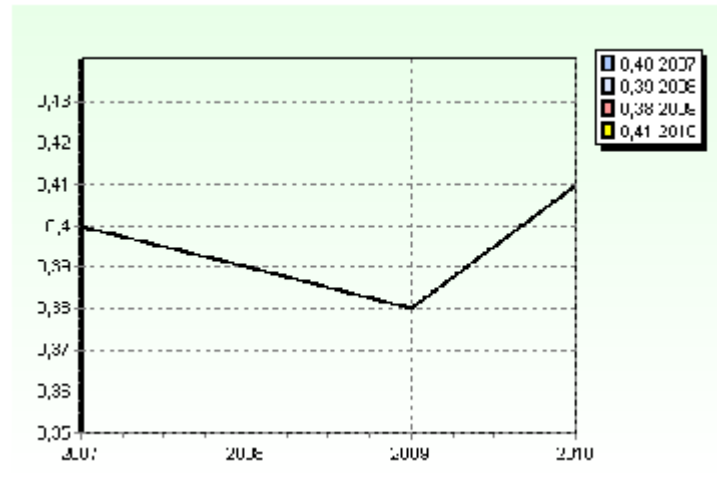
5.2.3 Incidenza della spesa del personale sulle spese correnti

Partendo dalle stesse premesse sviluppate nel paragrafo precedente, può essere separatamente analizzata *l'incidenza della spesa del Personale sul totale complessivo delle Spese correnti*.

La spesa del personale, infatti, rappresenta una delle voci che ha maggiore incidenza sul totale della spesa corrente dell'ente. Tale indice è complementare al precedente ed è, pertanto, molto utile per approfondire l'analisi sulla rigidità della spesa del titolo I.

Nella seguente tabella si propone il valore dell'indicatore in esame applicato ai bilanci 2007/2010, nonché una sua rappresentazione grafica.

DENOMINAZIONE INDICATORE	COMPOSIZIONE	2007	2008	2009	2010
S3 - Incidenza della Spesa del personale sulle Spese correnti	$\frac{\text{Personale}}{\text{Spese correnti}}$	0,40	0,39	0,38	0,41



Nel 2010 in realtà, nonostante l'indicatore a prima vista sembri dimostrare il contrario, la spesa dell'intervento 1 personale del bilancio (che costituisce il numeratore del rapporto in questione) si riduce di circa € 80.000,00 rispetto al 2009. L'incremento dell'indice è dovuto alla contrazione della spesa corrente (denominatore) di cui si è già detto al paragrafo 5.2.1.

Lo stesso indicatore, costruito con modalità diverse, aggiungendo alla spesa di personale (Intervento 1 del bilancio) quella per collaborazioni, IRAP, missioni, buoni pasto ecc e sterilizzandolo degli aumenti dovuti ai rinnovi contrattuali successivi al 2004 (modalità di calcolo previste dalla Circolare 9/2006 della Ragioneria Generale dello Stato e aggiornata con quanto stabilito dal D.L. 112 del 2008) darebbe i seguenti risultati:

DENOMINAZIONE INDICATORE	COMPOSIZIONE	2007	2008	2009	2010
S3 - Incidenza della Spesa del personale sulle Spese correnti	$\frac{\text{Personale}}{\text{Spese correnti}}$	0,36	0,35	0,36	0,35

5.2.3.1 Spesa media del personale

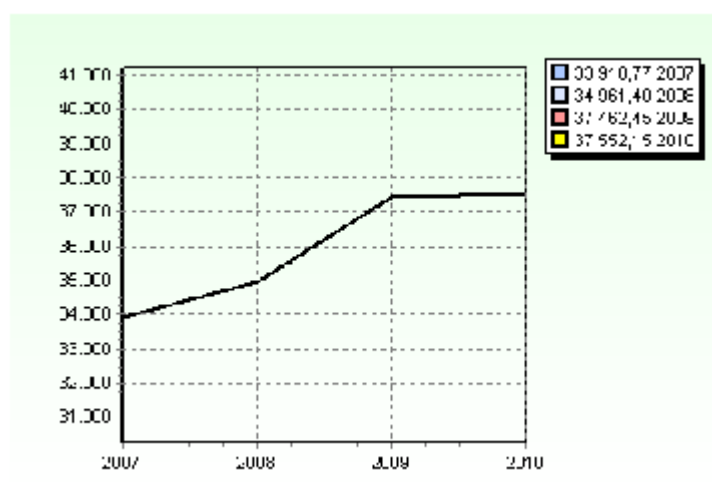
L'incidenza delle spese del personale sul totale della spesa corrente fornisce indicazioni a livello aggregato sulla partecipazione di questo fattore produttivo nel processo erogativo dell'ente locale.

Al fine di ottenere un'informazione ancora più completa, il dato precedente può essere integrato con un altro parametro quale la spesa media per dipendente.

Tale valore rappresenta, per ogni anno, la spesa per stipendi ed accessori corrisposti in media ad ogni dipendente.

Nella parte sottostante viene proposto il valore risultante applicando il rapporto sotto riportato al bilancio 2010, oltre a quelli relativi agli anni 2009, 2008 e 2007.

DENOMINAZIONE INDICATORE	COMPOSIZIONE	2007	2008	2009	2010
S4 - Spesa media del personale	$\frac{\text{Personale}}{\text{n}^\circ \text{ dipendenti}}$	33.910,77	34.961,40	37.462,45	37.552,15



La spesa media corrisponde a quanto previsto dai contratti collettivi e decentrati oltre all'accantonamento per rinnovo contrattuale delle retribuzioni.

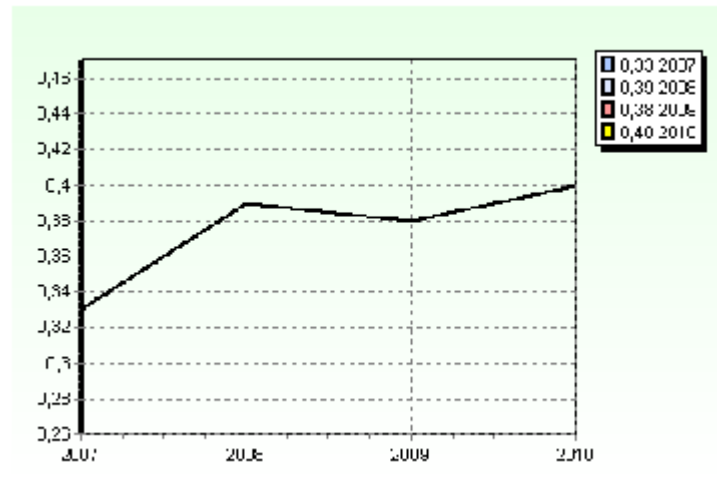
5.2.4 Percentuale di copertura delle spese correnti con trasferimenti dello Stato e di altri enti del settore pubblico allargato

La Percentuale di copertura della spesa corrente con i trasferimenti dello Stato e di altri enti del settore pubblico allargato permette di comprendere la compartecipazione dello Stato, della regione e degli altri enti del settore pubblico allargato all'ordinaria gestione dell'ente.

Si tratta di un indice che deve essere considerato tenendo presente le numerose modifiche e leggi delega in corso di perfezionamento in questo periodo.

Nella parte sottostante viene proposto il valore risultante applicando il rapporto ai valori del bilancio 2010 ed effettuando il confronto con il medesimo rapporto applicato agli esercizi 2009, 2008 e 2007.

DENOMINAZIONE INDICATORE	COMPOSIZIONE	2007	2008	2009	2010
S5 - Copertura delle Spese correnti con Trasferimenti correnti	<u>Trasferimenti correnti</u> Spese correnti	0,33	0,39	0,38	0,40



Anche tale indicatore riproduce l'effetto dovuto al contenimento della spesa corrente di cui si è detto sopra.

5.2.5 Spese correnti pro capite

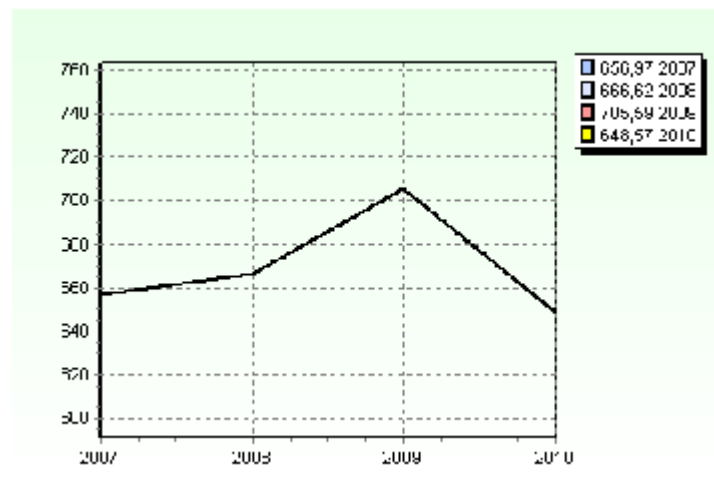
L'indice *Spese correnti pro capite* costituisce un ulteriore indicatore particolarmente utile per un'analisi spaziale e temporale dei dati di bilancio.

Esso misura l'entità della spesa sostenuta dall'ente per l'ordinaria gestione rapportata al numero di cittadini.

In senso lato questo indicatore misura l'onere che ciascun cittadino sostiene, direttamente o indirettamente, per finanziare l'attività ordinaria dell'ente e fornisce, se paragonato con i valori riferiti agli anni precedenti, utili spunti di riflessione sulla composizione della spesa dell'ente.

Di seguito viene proposto il valore risultante applicando la formula sotto riportata al bilancio 2010, 2009, 2008 e 2007.

DENOMINAZIONE INDICATORE	COMPOSIZIONE	2007	2008	2009	2010
S6 - Spese correnti pro capite	<u>Spese correnti</u> Popolazione	656,97	666,62	705,59	648,57



La riduzione di spesa corrente combinata con l'incremento stimato di popolazione residente riduce il valore dell'indicatore atteso per il 2010.

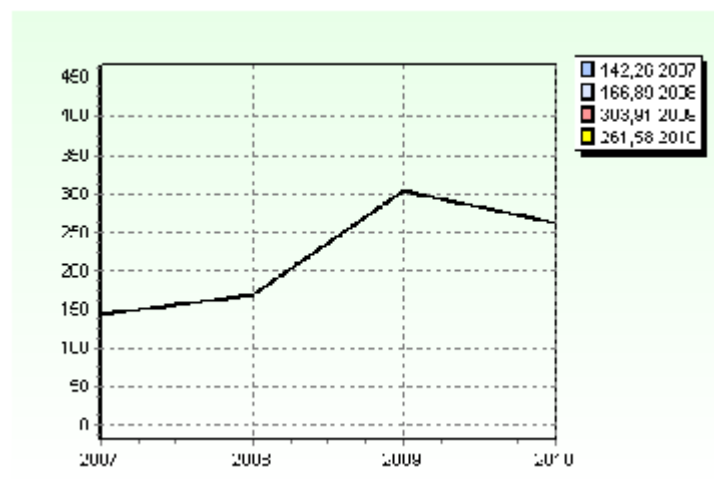
5.2.6 Spese in conto capitale pro capite

Al pari di quanto visto per la spesa corrente, un dato altrettanto importante può essere ottenuto, ai fini di una completa informazione sulla programmazione dell'ente, con la costruzione dell'indice della spesa in conto capitale pro capite, rapporto che misura il valore della spesa per investimenti che l'ente prevede di sostenere per ciascun abitante.

Tale valore ha rilevanza specie se analizzato con riferimento a più esercizi, in quanto denota l'andamento storico e tendenziale della politica di investimento posta in essere dall'amministrazione.

Nella parte sottostante viene proposto il valore risultante applicando il rapporto ai valori del bilancio 2010 ed effettuando il confronto con il medesimo rapporto applicato agli esercizi 2009, 2008 e 2007.

DENOMINAZIONE INDICATORE	COMPOSIZIONE	2007	2008	2009	2010
S7 - Spese in conto capitale pro capite	<u>Spese in conto capitale</u> Popolazione	142,26	166,89	303,91	261,58



La spesa in conto capitale è calibrata alle risorse disponibili agendo in modo limitato sul ricorso all'indebitamento in modo di non incidere sugli equilibri di parte corrente.

5.2.7 Riepilogo degli indici di spesa

Al pari di quanto effettuato per l'entrata, si riporta una tavola riepilogativa degli indici di spesa, con valori riferiti all'anno 2010, espressi in decimali ed in percentuale.

DENOMINAZIONE INDICATORE		COMPOSIZIONE	2010	(%)
S1 - Rigidità delle Spese correnti	=	$\frac{\text{Personale} + \text{Interessi passivi}}{\text{Spese correnti}}$	0,45	45%
S2 - Incidenza degli Interessi passivi sulle Spese correnti	=	$\frac{\text{Interessi passivi}}{\text{Spese correnti}}$	0,04	4%
S3 - Incidenza della Spesa del personale sulle Spese correnti	=	$\frac{\text{Personale}}{\text{Spese correnti}}$	0,41	41%
S4 - Spesa media del personale	=	$\frac{\text{Personale}}{\text{n° dipendenti}}$	37.552,15	-
S5 - Copertura delle Spese correnti con Trasferimenti correnti	=	$\frac{\text{Trasferimenti correnti}}{\text{Spese correnti}}$	0,40	40%
S6 - Spese correnti pro capite	=	$\frac{\text{Spese correnti}}{\text{Popolazione}}$	648,57	-
S7 - Spese in conto capitale pro capite	=	$\frac{\text{Spese in conto capitale}}{\text{Popolazione}}$	261,58	-

Gli stessi indici sono poi analizzati confrontandone il risultato previsto per il 2010 con quelli degli anni precedenti 2007, 2008 e 2009.

DENOMINAZIONE INDICATORE	2007	2008	2009	2010	2007 (%)	2008 (%)	2009 (%)	2010 (%)
S1 - Rigidità delle Spese correnti	0,45	0,44	0,43	0,45	45%	44%	43%	45%
S2 - Incidenza degli Interessi passivi sulle Spese correnti	0,05	0,05	0,04	0,04	5%	5%	4%	4%
S3 - Incidenza della Spesa del personale sulle Spese correnti	0,40	0,39	0,38	0,41	40%	39%	38%	41%
S4 - Spesa media del personale	33.910,77	34.961,40	37.462,45	37.552,15	-	-	-	-
S5 - Copertura delle Spese correnti con Trasferimenti correnti	0,33	0,39	0,38	0,40	33%	39%	38%	40%
S6 - Spese correnti pro capite	656,97	666,62	705,59	648,57	-	-	-	-
S7 - Spese in conto capitale pro capite	142,26	166,89	303,91	261,58	-	-	-	-

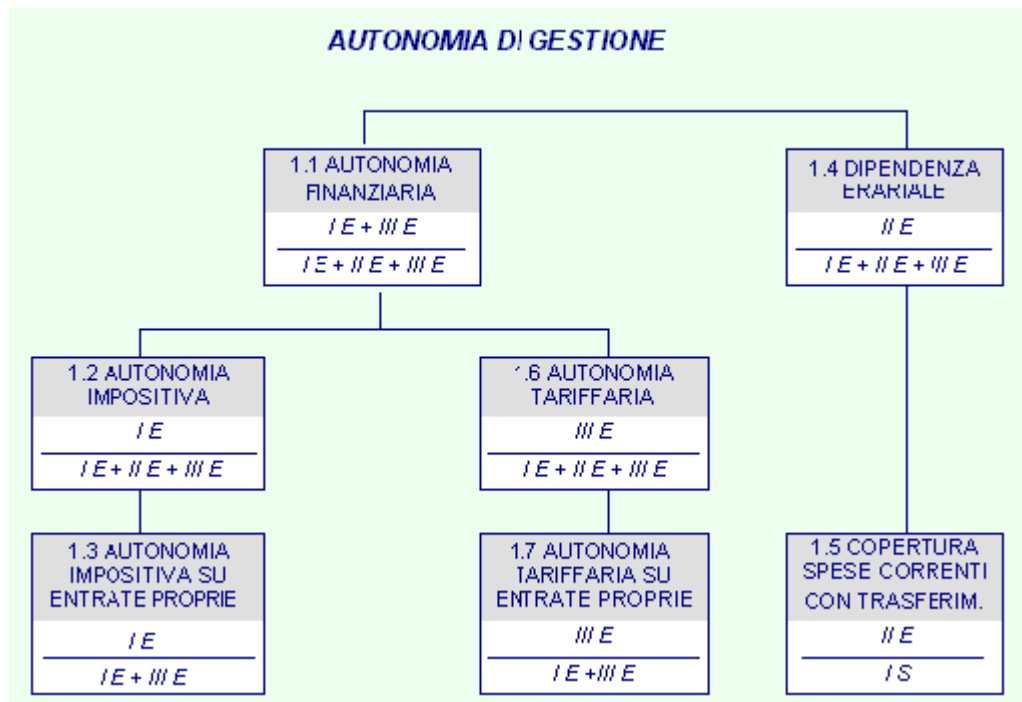
5.3 Alberi di indici settoriali

Quest'ultima sezione è finalizzata all'individuazione di differenti aree di indagine, per ognuna delle quali viene proposto un apposito albero di indicatori.

Le aree di indagine proposte sono:

- l'*Autonomia di gestione*, che evidenzia il grado di dipendenza dell'ente dai trasferimenti di terzi, nonché la capacità dell'ente di procacciarsi autonomamente le fonti di finanziamento;
- l'*Incidenza del gettito tributario proprio sulla popolazione amministrata*, che mostra la partecipazione diretta in termini finanziari della collettività amministrata alla vita dell'ente;
- la *Rigidità del bilancio*, che definisce le capacità di manovra dell'amministrazione nel breve periodo;
- la *Rilevanza della spese fisse*, che permette di conoscere la composizione e la reale governabilità della spesa;
- la *Propensione alla spesa*, che approfondisce la conoscenza sulla destinazione delle spese effettuate dall'amministrazione;
- i *Parametri ambientali*, ossia macro indicatori di natura endogena ed esogena, che misurano gli effetti sulla gestione dell'ente di variabili non direttamente governabili dall'amministrazione.

5.3.1 Autonomia di gestione

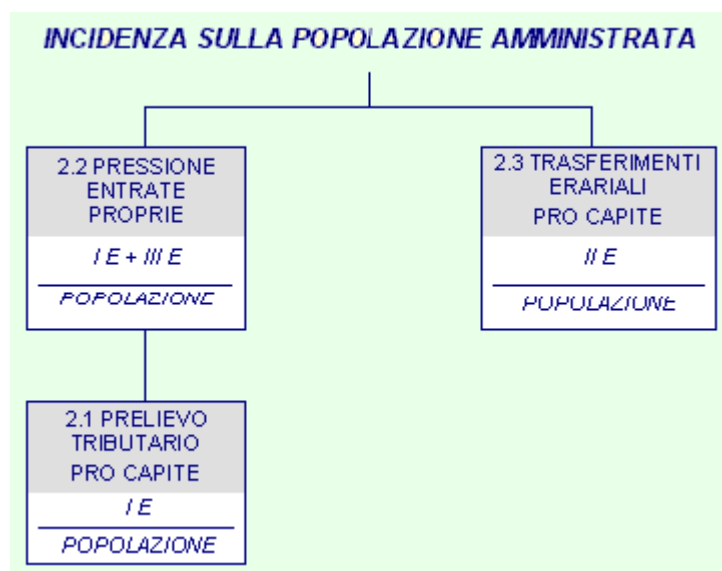


DENOMINAZIONE INDICATORE		COMPOSIZIONE	2010	(%)
1.1 Autonomia finanziaria	=	$\frac{\text{Entrate tributarie} + \text{extratributarie}}{\text{Entrate correnti}}$	0,61	61%
1.2 Autonomia impositiva	=	$\frac{\text{Entrate tributarie}}{\text{Entrate correnti}}$	0,37	37%
1.3 Autonomia impositiva su entrate proprie	=	$\frac{\text{Entrate tributarie}}{\text{Entrate tributarie} + \text{extratributarie}}$	0,61	61%
1.4 Dipendenza erariale	=	$\frac{\text{Trasferimenti correnti Stato}}{\text{Entrate correnti}}$	0,35	35%
1.5 Copertura delle Spese correnti con Trasferimenti correnti	=	$\frac{\text{Trasferimenti correnti}}{\text{Spese correnti}}$	0,40	40%
1.6 Autonomia tariffaria	=	$\frac{\text{Entrate extratributarie}}{\text{Entrate correnti}}$	0,23	23%
1.7 Autonomia tariffaria su entrate proprie	=	$\frac{\text{Entrate extratributarie}}{\text{Entrate tributarie} + \text{extratributarie}}$	0,39	39%

DENOMINAZIONE INDICATORE	2007	2008	2009	2010	2007 (%)	2008 (%)	2009 (%)	2010 (%)
1.1 Autonomia finanziaria	0,68	0,62	0,60	0,61	68%	62%	60%	61%
1.2 Autonomia impositiva	0,44	0,36	0,37	0,37	44%	36%	37%	37%
1.3 Autonomia impositiva su entrate proprie	0,65	0,58	0,62	0,61	65%	58%	62%	61%
1.4 Dipendenza erariale	0,27	0,35	0,36	0,35	27%	35%	36%	35%
1.5 Copertura delle Spese correnti con Trasferimenti correnti	0,33	0,39	0,38	0,40	33%	39%	38%	40%
1.6 Autonomia tariffaria	0,24	0,26	0,23	0,23	24%	26%	23%	23%
1.7 Autonomia tariffaria su entrate proprie	0,35	0,42	0,38	0,39	35%	42%	38%	39%

Nonostante gli interventi operati a livello centrale, con le ultime leggi finanziarie, sull'autonomia fiscale e impositiva degli Enti territoriali, l'insieme degli indici esaminati dà atto dei risultati dell'attività dell'Ente nel mantenimento della sua autonomia sul fronte del reperimento delle risorse necessarie alla gestione corrente, mediante l'attento contenimento delle spese di funzionamento.

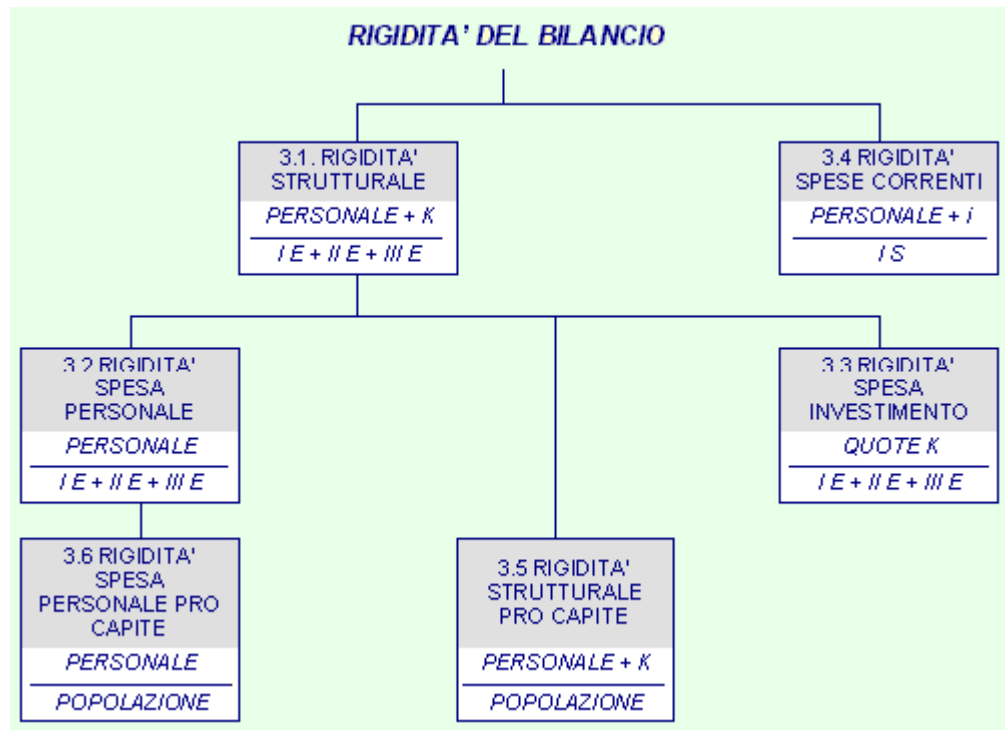
5.3.2 Incidenza del gettito tributario proprio sulla popolazione amministrata



DENOMINAZIONE INDICATORE		COMPOSIZIONE	2010	(%)
2.1 Prelievo tributario pro capite	=	<u>Entrate tributarie</u> Popolazione	243,05	-
2.2 Pressione entrate proprie pro capite	=	<u>Entrate tributarie + extratributarie</u> Popolazione	395,32	-
2.3 Trasferimenti erariali pro capite	=	<u>Trasferimenti correnti Stato</u> Popolazione	229,93	-

DENOMINAZIONE INDICATORE	2007	2008	2009	2010	2007 (%)	2008 (%)	2009 (%)	2010 (%)
2.1 Prelievo tributario pro capite	305,30	241,72	247,43	243,05	-	-	-	-
2.2 Pressione entrate proprie pro capite	469,92	418,89	401,24	395,32	-	-	-	-
2.3 Trasferimenti erariali pro capite	185,63	234,87	239,03	229,93	-	-	-	-

5.3.3 Rigidità del bilancio

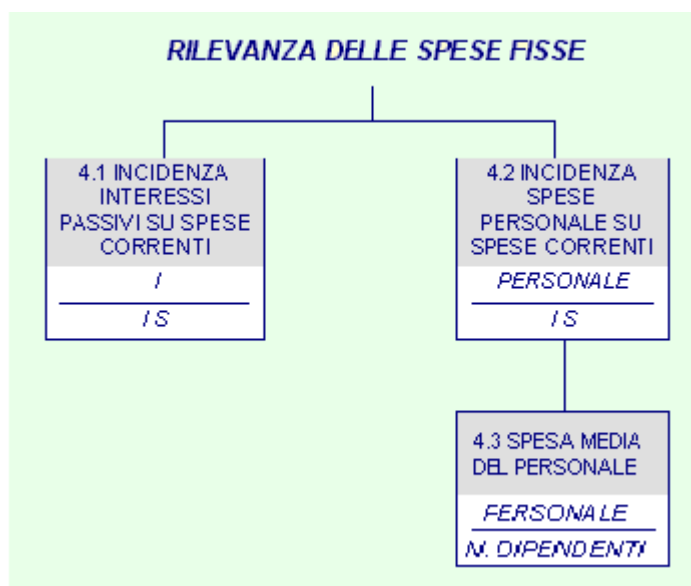


DENOMINAZIONE INDICATORE		COMPOSIZIONE	2010	(%)
3.1 Rigidità strutturale	=	<u>Spesa personale + Rimborso mutui</u> Entrate correnti	0,45	45%
3.2 Rigidità della Spesa del personale	=	<u>Spesa del personale</u> Entrate correnti	0,41	41%
3.3 Rigidità delle Spese per investimento	=	<u>Rimborso mutui</u> Entrate correnti	0,05	5%
3.4 Rigidità delle Spese correnti	=	<u>Spesa personale + Interessi</u> Spese correnti	0,45	45%
3.5 Rigidità strutturale pro capite	=	<u>Spesa personale + Rimborso mutui</u> Popolazione	296,75	-
3.6 Rigidità della Spesa del personale pro capite	=	<u>Spesa personale</u> Popolazione	265,59	-

DENOMINAZIONE INDICATORE	2007	2008	2009	2010	2007 (%)	2008 (%)	2009 (%)	2010 (%)
3.1 Rigidità strutturale	0,48	0,46	0,44	0,45	48%	46%	44%	45%
3.2 Rigidità della Spesa del personale	0,38	0,39	0,40	0,41	38%	39%	40%	41%
3.3 Rigidità delle Spese per investimento	0,10	0,07	0,04	0,05	10%	7%	4%	5%
3.4 Rigidità delle Spese correnti	0,45	0,44	0,43	0,45	45%	44%	43%	45%
3.5 Rigidità strutturale pro capite	329,12	312,72	299,15	296,75	-	-	-	-
3.6 Rigidità della Spesa del personale pro capite	261,17	262,75	271,59	265,59	-	-	-	-

La riduzione della spesa corrente ha come aspetto correlato l'incremento dell'incidenza della spesa fissa (personale + interessi passivi) sulla stessa e quindi una maggiore rigidità strutturale. Ciò anche quando, come nel caso del 2010, la spesa per il personale e quella per interessi in realtà si riducono, rispettivamente di circa € 80.000,00 e di circa € 58.000,00 rispetto al 2009. L'incidenza di queste spese si riduce anche prendendo a riferimento la popolazione residente nel Comune.

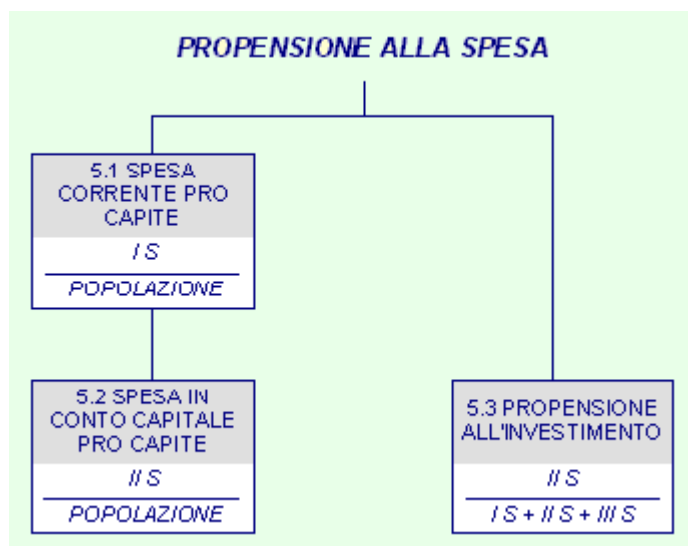
5.3.4 Rilevanza delle spese fisse



DENOMINAZIONE INDICATORE		COMPOSIZIONE	2010	(%)
4.1 Incidenza degli Interessi passivi sulle Spese correnti	=	<u>Interessi passivi</u> Spese correnti	0,04	4%
4.2 Incidenza della Spesa del personale sulle Spese correnti	=	<u>Spesa personale</u> Spese correnti	0,41	41%
4.3 Spesa media del personale	=	<u>Spesa personale</u> n° dipendenti	37.552,15	-

DENOMINAZIONE INDICATORE	2007	2008	2009	2010	2007 (%)	2008 (%)	2009 (%)	2010 (%)
4.1 Incidenza degli Interessi passivi sulle Spese correnti	0,05	0,05	0,04	0,04	5%	5%	4%	4%
4.2 Incidenza della Spesa del personale sulle Spese correnti	0,40	0,39	0,38	0,41	40%	39%	38%	41%
4.3 Spesa media del personale	33.910,77	34.961,40	37.462,45	37.552,15	-	-	-	-

5.3.5 Propensione alla spesa



DENOMINAZIONE INDICATORE		COMPOSIZIONE	2010	(%)
5.1 Spese correnti pro capite	=	$\frac{\text{Spese correnti}}{\text{Popolazione}}$	648,57	-
5.2 Spese in conto capitale pro capite	=	$\frac{\text{Spese in c/capitale}}{\text{Popolazione}}$	261,58	-
5.3 Propensione all'investimento	=	$\frac{\text{Spese in c/capitale}}{\text{Sp.corr.} + \text{Sp.c/cap.} + \text{Rimb.prestiti}}$	0,27	27%

DENOMINAZIONE INDICATORE	2007	2008	2009	2010	2007 (%)	2008 (%)	2009 (%)	2010 (%)
5.1 Spese correnti pro capite	656,97	666,62	705,59	648,57	-	-	-	-
5.2 Spese in conto capitale pro capite	142,26	166,89	303,91	261,58	-	-	-	-
5.3 Propensione all'investimento	0,16	0,19	0,29	0,27	16%	19%	29%	27%

5.3.6 Parametri ambientali

DENOMINAZIONE INDICATORE		COMPOSIZIONE	2010	(%)
6.1 Numero di abitanti per dipendente	=	<u>Popolazione</u> n° dipendenti	141,39	-
6.2 Spese correnti controllabili per dipendente	=	<u>Sp. correnti - Personale - Interessi</u> n° dipendenti	50.292,78	-
6.3 Incidenza dell'inflazione nel 2010	=	Andamento inflazione (stima anno 2010)	-	1,5%

DENOMINAZIONE INDICATORE	2007	2008	2009	2010
6.1 Numero di abitanti per dipendente	129,84	133,06	137,94	141,39
6.2 Spese correnti controllabili per dipendente	46.991,91	49.591,58	55.879,04	50.292,78

I valori esposti in questi ultimi due paragrafi possono essere letti anche come indicatori del miglioramento dell'efficienza della struttura amministrativa dell'Ente in termini di capacità di realizzazione e di gestione della spesa, anche in rapporto alle risorse umane impiegate.

PARTE QUARTA: L'ANALISI DEI SERVIZI EROGATI

6 I SERVIZI EROGATI: CARATTERISTICHE

L'analisi condotta nelle parti precedenti, ed in particolare quella per funzione, fornisce un primo ed interessante spaccato della spesa, evidenziando come questa sia stata ripartita tra le principali attività che l'ente deve porre in essere.

Ulteriori elementi di valutazione possono essere tratti da una lettura articolata per servizi: questi ultimi rappresentano, infatti, il risultato elementare dell'intera attività amministrativa dell'ente. D'altra parte tra gli obiettivi principali da conseguire da parte del comune vi è proprio quello di erogare servizi alla collettività amministrata.

Il principio contabile n. 1 al punto 31/1 precisa che: "**Il servizio**. I servizi sono determinati dal D.P.R. n. 194 del 1996 e non sono modificabili e al punto 31/2 precisa che: "Per servizio si può intendere sia il reparto organizzativo semplice o complesso composto di persone e mezzi per l'articolazione di un'area organizzativa dell'ente, sia le attività che vi fanno capo per l'esercizio di parte di una funzione propria dello stesso ente deputata all'erogazione di prestazioni ai cittadini (funzioni finali) ovvero a fini interni di supporto e di strumentalità (funzioni strumentali e di supporto). Il concetto di servizio consente di misurare gli effetti economici delle decisioni dei responsabili delle singole unità organizzative elementari e costituisce quindi la base dei sistemi di controllo direzionale".

Al punto 31/4 precisa che: "Il servizio 1-8 ha carattere residuale. Pertanto, l'ente deve essere in grado di motivare la sua utilizzazione che deve in ogni caso non essere prevalente o comunque eccessiva".

L'ente locale, infatti, si pone come istituzione di rappresentanza degli interessi locali, interprete dei bisogni oltre che gestore della maggior parte degli interventi di carattere finale, anche quando programmati da altri soggetti o istituti territoriali di ordine superiore.

In linea generale, i servizi pubblici locali devono essere erogati con modalità tali da migliorarne la qualità ed assicurare la tutela e la partecipazione dei cittadini - utenti.

Il comune, pertanto, assume il ruolo di coordinatore di istanze di servizi da parte dei cittadini da contemperare con le scarse risorse finanziarie a disposizione. A ciò si aggiunge che i servizi offerti non presentano caratteristiche del tutto analoghe, tanto che il legislatore ne ha distinto tre principali tipologie:

- *i servizi istituzionali;*
- *i servizi a domanda individuale;*
- *i servizi produttivi.*

Prescindendo da valutazioni particolari che verranno approfondite trattando delle singole tipologie, potremmo dire che i servizi istituzionali si caratterizzano per l'assenza pressoché totale di proventi diretti, trattandosi di attività che, per loro natura, rientrano tra le competenze specifiche dell'ente pubblico e, come tali, non sono cedibili a terzi.

Al contrario i servizi a domanda individuale ed, ancor più, quelli a carattere produttivo si definiscono per la presenza di un introito che, anche se in alcuni casi non completamente remunerativo dei costi, si configura come corrispettivo per la prestazione resa dall'ente. In realtà i servizi a domanda individuale sono caratterizzati, generalmente, da un rilevante contenuto sociale che, ancora oggi, ne condiziona la gestione e giustifica una tariffa in grado di

remunerare solo parzialmente i costi. Non altrettanto potremmo dire dei servizi a carattere produttivo che, nel corso di questi anni, hanno perso la caratteristica di socialità per assumere quella tipicamente imprenditoriale.

Nei paragrafi seguenti, ripresentando una classificazione proposta nel Certificato al bilancio di previsione, vengono riportate alcune tabelle riassuntive che sintetizzano la gestione dei sopra menzionati servizi.

6.1 I servizi istituzionali

I servizi istituzionali sono quelli considerati obbligatori perché esplicitamente previsti dalla legge ed il loro costo è generalmente finanziato attingendo alle risorse generiche a disposizione dell'ente, quali ad esempio i trasferimenti attribuiti dallo Stato o le entrate di carattere tributario.

Tali servizi sono caratterizzati dal fatto che l'offerta non è funzione della domanda: la loro esistenza deve, comunque, essere garantita da parte dell'ente, prescindendo da qualsiasi giudizio sull'economicità.

All'interno di questa categoria vengono ad annoverarsi l'anagrafe, lo stato civile, la leva militare, la polizia locale, i servizi cimiteriali, la statistica e, più in generale, tutte quelle attività molto spesso caratterizzate dall'assenza di remunerazione poste in essere in forza di un'imposizione giuridica.

Nella maggior parte dei casi si tratta di servizi forniti gratuitamente alla collettività, le cui risultanze sono riportate, con riferimento al nostro ente, nella tabella seguente:

Servizi istituzionali - Bilancio 2010	Entrate 2010	Spese 2010	Risultato 2010	Copertura in percentuale
ORGANI ISTITUZIONALI	0,00	969.325,00	-969.325,00	0,00
AMMINISTRAZIONE GENERALE ED ELETTORALE	748.400,00	4.827.450,00	-4.079.050,00	15,50
UFFICIO TECNICO	929.785,00	3.550.816,00	-2.621.031,00	26,19
ANAGRAFE E STATO CIVILE	24.000,00	359.000,00	-335.000,00	6,69
SERVIZIO STATISTICO	0,00	8.200,00	-8.200,00	0,00
GIUSTIZIA	0,00	0,00	0,00	0,00
POLIZIA LOCALE	1.542.700,00	2.185.700,00	-643.000,00	70,58
LEVA MILITARE	0,00	0,00	0,00	0,00
PROTEZIONE CIVILE	67.785,00	129.600,00	-61.815,00	52,30
ISTRUZIONE PRIMARIA E SECONDARIA INFERIORE	578.000,00	2.584.046,00	-2.006.046,00	22,37
SERVIZI NECROSCOPICI E CIMITERIALI	165.000,00	86.573,00	78.427,00	190,59
FOGNATURA E DEPURAZIONE	0,00	264.741,00	-264.741,00	0,00
NETTEZZA URBANA	0,00	9.228,00	-9.228,00	0,00
VIABILITA' ED ILLUMINAZIONE PUBBLICA	0,00	1.527.900,00	-1.527.900,00	0,00
TOTALE	4.055.670,00	16.502.579,00	-12.446.909,00	

6.2 I servizi a domanda individuale

I servizi a domanda individuale, anche se rivestono una grande rilevanza sociale all'interno della comunità amministrata, non sono previsti obbligatoriamente da leggi.

Essi si caratterizzano per il fatto che vengono richiesti direttamente dai cittadini dietro pagamento di un prezzo, molto spesso non pienamente remunerativo per l'ente, ma non inferiore ad una percentuale di copertura del relativo costo, così come previsto dalle vigenti norme sulla finanza locale. A riguardo, si deve segnalare che il limite minimo di copertura, pari al 36% della spesa, non trova oggi più diretta applicazione, se non negli enti dissestati.

La definizione di un limite di copertura rappresenta, pertanto, un passaggio estremamente delicato per la gestione dell'ente, in quanto l'adozione di tariffe contenute per il cittadino-utente determina una riduzione delle possibilità di spesa per l'ente stesso. Dovendosi, infatti, rispettare il generale principio di pareggio del bilancio, il costo del servizio non coperto dalla contribuzione diretta dell'utenza deve essere finanziato con altre risorse dell'ente, riducendo in tal modo la possibilità di finanziare altri servizi o trasferimenti.

L'incidenza sul bilancio delle spese per i servizi a domanda individuale attivati nel nostro ente e le relative percentuali di copertura sono sintetizzate nella tabella seguente:

Servizi a domanda individuale - Bilancio 2010	Entrate 2010	Spese 2010	Risultato 2010	Copertura in percentuale
ALBERGHI CASE DI RIPOSO E DI RICOVERO	0,00	0,00	0,00	0,00
ALBERGHI DIURNI E BAGNI PUBBLICI	0,00	0,00	0,00	0,00
ASILI NIDO	730.000,00	806.375,00	-76.375,00	90,53
CONVITTI, CAMPEGGI, CASE	0,00	0,00	0,00	0,00
COLONIE E SOGGIORNI STAGIONALI	0,00	24.000,00	-24.000,00	0,00
CORSI EXTRASCOLASTICI	14.000,00	14.000,00	0,00	100,00
PARCHEGGI CUSTODITI E PARCHIMETRI	45.000,00	45.000,00	0,00	100,00
PESA PUBBLICA	0,00	0,00	0,00	0,00
SERVIZI TURISTICI DIVERSI	0,00	0,00	0,00	0,00
SPURGO POZZI NERI	0,00	0,00	0,00	0,00
TEATRI	0,00	0,00	0,00	0,00
MUSEI, GALLERIE E MOSTRE	0,00	0,00	0,00	0,00
GIARDINI ZOOLOGICI E BOTANICI	0,00	0,00	0,00	0,00
IMPIANTI SPORTIVI	56.000,00	458.165,00	-402.165,00	12,22
MATTATOI PUBBLICI	0,00	0,00	0,00	0,00
MENSE NON SCOLASTICHE	0,00	0,00	0,00	0,00
MENSE SCOLASTICHE	1.619.800,00	2.175.350,00	-555.550,00	74,46
MERCATI E FIERE ATTREZZATE	210.000,00	209.308,00	692,00	100,33
SPETTACOLI	0,00	0,00	0,00	0,00
TRASPORTO CARNI MACELLATE	0,00	0,00	0,00	0,00
TRASPORTI E POMPE FUNEBRI	165.000,00	0,00	165.000,00	0,00
USO DI LOCALI NON ISTITUZIONALI	0,00	0,00	0,00	0,00
ALTRI SERVIZI A DOMANDA INDIVIDUALE	25.000,00	315.750,00	-290.750,00	7,92
TOTALE	2.864.800,00	4.047.948,00	-1.183.148,00	

La voce "altri servizi a domanda individuale" si riferisce ai trasporti scolastici.

Complessivamente la percentuale di copertura dei servizi a domanda individuale è pari al 70,77%.

Si precisa che la spesa per asili nido è calcolata, come previsto dalle regola di contabilità pubblica, al 50% della spesa effettivamente sostenuta.

Volendo poi approfondire le componenti positive di ciascun servizio, si è predisposta la tabella seguente, dalla quale si relava come le entrate dei servizi a domanda individuale provengono tutte da tariffa.

Servizi a domanda individuale - Composizione Entrate	Tariffe 2010	Altre Entrate 2010	Totale Entrate 2010
ALBERGHI CASE DI RIPOSO E DI RICOVERO	0,00	0,00	0,00
ALBERGHI DIURNI E BAGNI PUBBLICI	0,00	0,00	0,00
ASILI NIDO	730.000,00	0,00	730.000,00
CONVITTI, CAMPEGGI, CASE	0,00	0,00	0,00
COLONIE E SOGGIORNI STAGIONALI	0,00	0,00	0,00
CORSI EXTRASCOLASTICI	14.000,00	0,00	14.000,00
PARCHEGGI CUSTODITI E PARCHIMETRI	45.000,00	0,00	45.000,00
PESA PUBBLICA	0,00	0,00	0,00
SERVIZI TURISTICI DIVERSI	0,00	0,00	0,00
SPURGO POZZI NERI	0,00	0,00	0,00
TEATRI	0,00	0,00	0,00
MUSEI, GALLERIE E MOSTRE	0,00	0,00	0,00
GIARDINI ZOOLOGICI E BOTANICI	0,00	0,00	0,00
IMPIANTI SPORTIVI	56.000,00	0,00	56.000,00
MATTATOI PUBBLICI	0,00	0,00	0,00
MENSE NON SCOLASTICHE	0,00	0,00	0,00
MENSE SCOLASTICHE	1.619.800,00	0,00	1.619.800,00
MERCATI E FIERE ATTREZZATE	210.000,00	0,00	210.000,00
SPETTACOLI	0,00	0,00	0,00
TRASPORTO CARNI MACELLATE	0,00	0,00	0,00
TRASPORTI E POMPE FUNEBRI	165.000,00	0,00	165.000,00
USO DI LOCALI NON ISTITUZIONALI	0,00	0,00	0,00
ALTRI SERVIZI A DOMANDA INDIVIDUALE	25.000,00	0,00	25.000,00
TOTALE	2.864.800,00	0,00	2.864.800,00

Allo stesso modo, nella spesa vengono distinte le spese del personale dalle rimanenti.

Servizi a domanda individuale - Composizione Spese	Personale 2010	Altre Spese 2010	Totale Spese 2010
ALBERGHI CASE DI RIPOSO E DI RICOVERO	0,00	0,00	0,00
ALBERGHI DIURNI E BAGNI PUBBLICI	0,00	0,00	0,00
ASILI NIDO	672.500,00	133.875,00	806.375,00
CONVITTI, CAMPEGGI, CASE	0,00	0,00	0,00
COLONIE E SOGGIORNI STAGIONALI	0,00	24.000,00	24.000,00
CORSI EXTRASCOLASTICI	0,00	14.000,00	14.000,00
PARCHEGGI CUSTODITI E PARCHIMETRI	0,00	45.000,00	45.000,00
PESA PUBBLICA	0,00	0,00	0,00
SERVIZI TURISTICI DIVERSI	0,00	0,00	0,00
SPURGO POZZI NERI	0,00	0,00	0,00
TEATRI	0,00	0,00	0,00
MUSEI, GALLERIE E MOSTRE	0,00	0,00	0,00
GIARDINI ZOOLOGICI E BOTANICI	0,00	0,00	0,00
IMPIANTI SPORTIVI	34.500,00	423.665,00	458.165,00
MATTATOI PUBBLICI	0,00	0,00	0,00
MENSE NON SCOLASTICHE	0,00	0,00	0,00
MENSE SCOLASTICHE	42.400,00	2.132.950,00	2.175.350,00
MERCATI E FIERE ATTREZZATE	79.700,00	129.608,00	209.308,00
SPEZZACOLI	0,00	0,00	0,00
TRASPORTO CARNI MACELLATE	0,00	0,00	0,00
TRASPORTI E POMPE FUNEBRI	0,00	0,00	0,00
USO DI LOCALI NON ISTITUZIONALI	0,00	0,00	0,00
ALTRI SERVIZI A DOMANDA INDIVIDUALE	228.300,00	87.450,00	315.750,00
TOTALE	1.057.400,00	2.990.548,00	4.047.948,00

6.2.1 L'andamento triennale dei servizi a domanda individuale

Un ulteriore spunto di indagine può essere ottenuto confrontando l'andamento storico delle entrate e delle spese riportate di seguito nelle due tabelle.

Servizi a domanda individuale - Trend Entrate	Entrate 2007	Entrate 2008	Entrate 2009
ALBERGHI CASE DI RIPOSO E DI RICOVERO	0,00	0,00	0,00
ALBERGHI DIURNI E BAGNI PUBBLICI	0,00	0,00	0,00
ASILI NIDO	703.837,02	740.778,04	675.000,00
CONVITTI, CAMPEGGI, CASE	0,00	0,00	0,00
COLONIE E SOGGIORNI STAGIONALI	6.000,00	0,00	0,00
CORSI EXTRASCOLASTICI	6.137,50	7.001,91	14.000,00
PARCHEGGI CUSTODITI E PARCHIMETRI	50.000,00	45.000,00	45.000,00
PESA PUBBLICA	0,00	0,00	0,00
SERVIZI TURISTICI DIVERSI	0,00	0,00	0,00
SPURGO POZZI NERI	0,00	0,00	0,00
TEATRI	0,00	0,00	0,00
MUSEI, GALLERIE E MOSTRE	0,00	0,00	0,00
GIARDINI ZOOLOGICI E BOTANICI	0,00	0,00	0,00
IMPIANTI SPORTIVI	53.647,49	57.816,60	55.000,00
MATTATOI PUBBLICI	0,00	0,00	0,00
MENSE NON SCOLASTICHE	0,00	0,00	0,00
MENSE SCOLASTICHE	1.526.944,52	1.585.529,28	1.666.300,00
MERCATI E FIERE ATTREZZATE	194.039,66	198.696,71	210.000,00
SPETTACOLI	0,00	0,00	0,00
TRASPORTO CARNI MACELLATE	0,00	0,00	0,00
TRASPORTI E POMPE FUNEBRI	114.165,57	114.163,22	116.000,00
USO DI LOCALI NON ISTITUZIONALI	0,00	0,00	0,00
ALTRI SERVIZI A DOMANDA INDIVIDUALE	20.330,64	25.698,40	22.000,00
TOTALE	2.675.102,40	2.774.684,16	2.803.300,00

Servizi a domanda individuale - Trend Spese	Spese 2007	Spese 2008	Spese 2009
ALBERGHI CASE DI RIPOSO E DI RICOVERO	0,00	0,00	0,00
ALBERGHI DIURNI E BAGNI PUBBLICI	0,00	0,00	0,00
ASILI NIDO	905.890,05	862.319,12	949.475,00
CONVITTI, CAMPEGGI, CASE	0,00	0,00	0,00
COLONIE E SOGGIORNI STAGIONALI	16.025,00	15.000,00	7.800,00
CORSI EXTRASCOLASTICI	6.137,50	6.721,91	14.000,00
PARCHEGGI CUSTODITI E PARCHIMETRI	10.000,00	45.000,00	45.000,00
PESA PUBBLICA	0,00	0,00	0,00
SERVIZI TURISTICI DIVERSI	0,00	0,00	0,00
SPURGO POZZI NERI	0,00	0,00	0,00
TEATRI	0,00	0,00	0,00
MUSEI, GALLERIE E MOSTRE	0,00	0,00	0,00
GIARDINI ZOOLOGICI E BOTANICI	0,00	0,00	0,00
IMPIANTI SPORTIVI	326.816,79	343.654,71	468.933,00
MATTatoi PUBBLICI	0,00	0,00	0,00
MENSE NON SCOLASTICHE	0,00	0,00	0,00
MENSE SCOLASTICHE	2.122.194,08	2.365.389,64	2.239.250,00
MERCATI E FIERE ATTREZZATE	232.900,00	234.660,00	196.700,00
SPETTACOLI	0,00	0,00	0,00
TRASPORTO CARNI MACELLATE	0,00	0,00	0,00
TRASPORTI E POMPE FUNEBRI	0,00	0,00	0,00
USO DI LOCALI NON ISTITUZIONALI	0,00	0,00	0,00
ALTRI SERVIZI A DOMANDA INDIVIDUALE	277.566,97	291.741,18	356.200,00
TOTALE	3.897.530,39	4.164.486,56	4.277.358,00

6.3 I servizi produttivi

I servizi produttivi sono caratterizzati da una spiccata rilevanza sotto il profilo economico ed industriale, che attiene tanto alla caratteristica del servizio reso, quanto alla forma di organizzazione necessaria per la loro erogazione. Si tratta, in buona sostanza, di attività economiche relative alla distribuzione dell'acqua, del gas metano, dell'elettricità, nonché alla gestione delle farmacie, dei trasporti pubblici e della centrale del latte.

Per tali servizi le vigenti norme prevedono il totale finanziamento da parte degli utenti che li richiedono e ne sostengono integralmente il costo, attraverso la corresponsione delle tariffe. Generalmente tali servizi, anche in funzione della loro rilevanza economica e sociale, sono soggetti alla disciplina dei prezzi amministrati.

Per effetto anche della graduale contrazione dei trasferimenti statali e della conseguente necessità di reperimento diretto di risorse da parte dell'ente, l'erogazione di servizi produttivi rappresenta un'importante risorsa strategica per la gestione, cui attribuire la dovuta rilevanza in termini di assetto strutturale ed organizzativo.

Le risultanze dei servizi produttivi attivi nel nostro ente sono sintetizzate nella seguente tabella:

Servizi produttivi - Bilancio 2010	Entrate 2010	Spese 2010	Risultato 2010	Copertura in percentuale
ACQUEDOTTO	0,00	0,00	0,00	0,00
DISTRIBUZIONE GAS	0,00	0,00	0,00	0,00
FARMACIE	0,00	0,00	0,00	0,00
CENTRALE DEL LATTE	0,00	0,00	0,00	0,00
DISTRIBUZIONE ENERGIA ELETTRICA	0,00	0,00	0,00	0,00
TELERISCALDAMENTO	0,00	0,00	0,00	0,00
TRASPORTI PUBBLICI	0,00	1.500.000,00	-1.500.000,00	0,00
ALTRI SERVIZI PRODUTTIVI	0,00	0,00	0,00	0,00
TOTALE	0,00	1.500.000,00	-1.500.000,00	

Il dato che si ritrova in bilancio è relativo unicamente al trasporto pubblico ed è rappresentato dalla previsione di spesa a carico del comune per il trasporto pubblico locale sia su gomma che su ferro (TRAMVIA).

Servizi produttivi - Trend Spese	Spese 2007	Spese 2008	Spese 2009
ACQUEDOTTO	0,00	0,00	0,00
DISTRIBUZIONE GAS	0,00	0,00	0,00
FARMACIE	0,00	0,00	0,00
CENTRALE DEL LATTE	0,00	0,00	0,00
DISTRIBUZIONE ENERGIA ELETTRICA	0,00	0,00	0,00
TELERISCALDAMENTO	0,00	0,00	0,00
TRASPORTI PUBBLICI	1.122.260,80	1.105.072,20	1.126.650,00
ALTRI SERVIZI PRODUTTIVI	0,00	0,00	0,00
TOTALE	1.122.260,80	1.105.072,20	1.126.650,00

Indice

	PREMESSA	3
	IL BILANCIO DI PREVISIONE 2010	4
	PARTE PRIMA: GLI EQUILIBRI GENERALI E PARZIALI DEL BILANCIO 2010	6
1	ANALISI DEGLI EQUILIBRI PARZIALI: UNA VISIONE D'INSIEME	6
1.1	L'equilibrio del Bilancio corrente	7
1.2	L'equilibrio del Bilancio investimenti	9
1.3	L'equilibrio del Bilancio movimento fondi	11
1.4	L'equilibrio del Bilancio di terzi	12
1.5	Il Patto di stabilità 2010	13
	PARTE SECONDA: L'ANALISI DELLE COMPONENTI DEL BILANCIO 2010	15
2	ANALISI DELL'ENTRATA	15
2.1	Analisi per titoli	16
2.2	Le Entrate tributarie	19
2.2.1	Analisi delle voci più significative del titolo I	21
2.3	Le Entrate da contributi e trasferimenti correnti dello Stato, della regione e di altri enti pubblici	23
2.3.1	Analisi delle voci più significative del titolo II	25
2.4	Le Entrate extratributarie	26
2.4.1	Analisi delle voci di entrata più significative del titolo III	28
2.5	Le Entrate da alienazioni, da trasferimenti di capitale e da riscossione di crediti	30
2.5.1	Analisi delle voci più significative di entrata del titolo IV	32
2.6	Le Entrate derivanti da accensioni di prestiti	34
2.6.1	Capacità di indebitamento	35
3	ANALISI DELLA SPESA	36
3.1	Analisi per titoli	36
3.2	Spese correnti	38
3.3	Spese in conto capitale	40
3.3.1	Il programma triennale degli investimenti	42
3.4	Spese per rimborso di prestiti	43
4	ANALISI DELL'APPLICAZIONE DELL'AVANZO/DISAVANZO D'AMMINISTRAZIONE	45
	PARTE TERZA: LA LETTURA DEL BILANCIO PER INDICI	47
5	LA LETTURA DEL BILANCIO PER INDICI	47
5.1	Indici di entrata	48
5.1.1	Indice di autonomia finanziaria	49
5.1.2	Indice di autonomia impositiva	50
5.1.3	Prelievo tributario pro capite	51
5.1.4	Indice di autonomia tariffaria propria	52
5.1.5	Riepilogo degli indici di entrata	53
5.2	Indici di spesa	54
5.2.1	Rigidità delle spese correnti	54
5.2.2	Incidenza degli interessi passivi sulle spese correnti	56
5.2.3	Incidenza della spesa del personale sulle spese correnti	56
5.2.3.1	Spesa media del personale	58
5.2.4	Percentuale di copertura delle spese correnti con trasferimenti dello Stato e di altri enti del settore pubblico allargato	58
5.2.5	Spese correnti pro capite	60

5.2.6	Spese in conto capitale pro capite	61
5.2.7	Riepilogo degli indici di spesa	62
5.3	Alberi di indici settoriali	63
5.3.1	Autonomia di gestione	64
5.3.2	Incidenza del gettito tributario proprio sulla popolazione amministrata	66
5.3.3	Rigidità del bilancio	67
5.3.4	Rilevanza delle spese fisse	69
5.3.5	Propensione alla spesa	70
5.3.6	Parametri ambientali	71
	PARTE QUARTA: L'ANALISI DEI SERVIZI EROGATI	72
6	I SERVIZI EROGATI: CARATTERISTICHE	72
6.1	I servizi istituzionali	74
6.2	I servizi a domanda individuale	76
6.2.1	L'andamento triennale dei servizi a domanda individuale	80
6.3	I servizi produttivi	82