

PALESTRA DI CASELLINA

B - RELAZIONE ILLUSTRATIVA

CON CORREDO CARTOGRAFICO

Inquadramento generale

La palestra per ginnastica preagonistica si trova nel comune di Scandicci su di un lotto di terreno compreso tra la Via Pisana, Via Respighi e Viuzzo del Padule; la struttura portante è stata realizzata assieme al sottostante parcheggio realizzato dalla Beyfin immobiliare, mentre le opere di completamento sono state progettate ed appaltate direttamente dal Comune.

Fabbricato

Si tratta di un fabbricato costituito da due corpi di fabbrica contigui: il primo, con altezza fuori terra di metri 7,40 e con superficie netta di ca. mq. 470, che rappresenta la palestra vera e propria, il secondo, di altezza fuori terra di metri 3,60 e con una superficie netta di ca. mq. 230, che racchiude tutti i servizi di corredo per lo svolgimento dell'attività sportiva.

La struttura portante della costruzione è stata realizzata con struttura verticale in cls armato, gettata in opera, con travi portanti in acciaio prefabbricate del tipo REP, e solai prefabbricati a lastre del tipo Spiroll e Predall.

Sulla copertura del solaio servizi, con accesso da una scala esterna con gabbia in acciaio zincato conforme D.lgs 81/08, sono collocate, entro appositi armadi in acciaio zincato a protezione delle attrezzature, la macchina per il trattamento aria del locale attività, il bruciatore, l'accumulo e le apparecchiature necessarie alla distribuzione. La copertura del corpo palestra, al quale si accede attraverso una scala metallica a chiocciola in acciaio zincato preverniciata effetto corten, accoglie i pannelli dell'impianto solare termico. Sul solaio zona servizi sono collocati 17 lucernari a piramide in policarbonato bianco opaco a doppia camera non apribili con sottostante griglia anticaduta.

Ingresso e corridoi

L'ingresso principale dell'edificio è connotato da una parete curva e da una tettoia in cemento armato. Dalla zona ingresso della superficie di circa 21 mq, si ha l'accesso, ad un locale adibito a direzione/segreteria, al corridoio di comunicazione fra gli spogliatoi e la sala di attività sportiva e ad un locale adibito ad infermeria. Gli ambienti della zona servizi sono pavimentati con mattonelle in ceramica delle dimensioni 30x30 serie New.CO.DE Graniti Fiandre, facilmente lavabili con grado di scivolosità R9 ed R11 per i locali docce. Le porte di passaggio fra ingresso e corridoi sono tali da permettere una luce libera di cm. 120, con apertura nel senso dell'esodo, dotate di maniglioni antipanico e realizzate in alluminio anodizzato verniciato con vetri antisfondamento.

I corridoi sono controsoffittati ad altezza di m. 2,40 con pannelli in fibra di roccia tipo Vega Eurocusic Saint Gobain dello spessore di 25mm (colore F6 Ciel) montati su struttura Linetech plus 24 (colore Ral 9006) sorretti da pendini rigidi con doppia molla di regolazione. All'interno del controsoffitto sono ospitati elementi tecnologici ed impiantistici.

Le pareti dei bagni e delle docce sono rivestite con mattonelle in ceramica fino ad altezza di 2,4m, mentre le altre della zona servizi saranno intonacate con intonaco civile e tinteggiate in colori chiari.

Sala di attività

E' il luogo dove si svolge l'attività sportiva e sarà prevalentemente utilizzata per l'allenamento all'attività di ginnastica artistica. La porta d'accesso, con apertura nel senso dell'esodo, ha una luce libera di cm. 120 ed è realizzata in alluminio con vetro di sicurezza e maniglioni antipanico.

La sala è costituita da una zona pressoché quadrata delle dimensioni di circa 20x20m e da un corridoio utilizzato come zona di allenamento e rincorsa. Nella zona nord-est della sala, a livello del pavimento, è ubicata la "vasca di caduta" della profondità di m. 1,50, che sarà riempita di apposito materiale elastico, ed un lungo corridoio per permettere i salti propri dell'attività ginnica.

I tamponamenti della sala attività sono per tre lati con blocchi Monos Unibloc facciavista colore grigio naturale, mentre le altre sono intonacate. La sala attività è controsoffittata in parte con pannelli in fibra di roccia tipo Vega Eurocusic Saint. Gobain spessore 40mm ad altezza 5,25m ed in parte con controsoffitto in cartongesso ad altezza di 5,25m e 5,95m, mentre il corridoio per la rincorsa è controsoffittato con pannelli in fibra

di roccia tipo Vega Eurocoustic Saint Gobain spessore mm25 ad altezza di 3m dal piano di calpestio.

All'interno del controsoffitto sono alloggiati elementi tecnologici ed impiantistici. La sala è dotata sulle pareti verso sud e verso est di due file di ampie finestrate, la fila a livello del piano terra è composta da specchiature in parte apribili manualmente (vasistas ed anta a ribalta) e da una uscita di sicurezza, mentre la fila superiore da specchiature in parte apribili elettricamente.

Il piano di sedime della palestra è il solaio di copertura del sottostante parcheggio: esso è attrezzato per le esigenze della palestra pavimentato in gomma del tipo Mondoflex..

Il controsoffitto accoglie l'impianto di ricambio di aria primaria, l'impianto di illuminazione ordinaria e di sicurezza e parte dell'impianto di diffusione sonora. L'impianto di riscaldamento è costituito da aerotermini a parete.

Per migliorare il confort acustico sono stati previsti il controsoffitto in lana di roccia ed appositi pacchetti termo acustici posizionati sulle pareti nord, sud, est in corrispondenza delle strutture in cemento armato e costituiti da pannello Topakustik con retrostante materassino in poliesteri ed isolamento termico. La disposizione dei pannelli ripropone in veste architettonica la trama strutturale della sala leggibile a nudo dall'esterno.

La sala è stata progettata per un affollamento massimo di circa 40 persone fra praticanti ed allenatori, senza presenza di pubblico.

Magazzino attrezzi

E' adiacente alla sala, della superficie di circa 4 mq, per gli attrezzi necessari all'attività ginnica e pavimentato con lo stesso materiale della zona servizi.

Spogliatoi atleti

Sono stati previsti n° 2 spogliatoi per un totale di n° 31 posti; l'altezza netta di detti locali sarà di m. 3,25.

1° spogliatoio

Ha una superficie netta di mq. 31 circa, con locale disimpegno di mq. 4 circa, nel quale sono installati due lavabi, e dal quale si accede ai servizi docce e igienici; la superficie permette l'uso da parte di n° 19 atleti (mq 31 : 1,6 posto/mq = 19 posti) mentre le docce sono tre, per un totale di massimo affollamento: $4 \times 3 = 12$ atleti; i servizi igienici sono due.

Lo spogliatoio, il locale docce ed il disimpegno sono dotati di lucernari fissi in modo da garantire l'illuminazione naturale. Il ricambio di aria è garantito meccanicamente. Tutti gli ambienti sono pavimentati con piastrelle in ceramica, ed il disimpegno ed i servizi igienici sono rivestiti alle pareti con piastrelle per un'altezza di cm. 240.

II° spogliatoio

Ha una superficie netta di mq. 20 con locale disimpegno di mq. 4,79, nel quale sono installati due lavabi, e dal quale si accede ai servizi docce e igienici; la superficie permette l'uso da parte di n° 12 atleti (mq 20,23 : 1,6 posto/mq = 12 atleti) mentre le docce sono quattro per un totale di massimo affollamento: 4 x 3 = 12 atleti; i servizi igienici sono due. Lo spogliatoio ed il locale docce sono dotati di lucernari fissi in modo da garantire l'illuminazione naturale. Il ricambio di aria è garantito meccanicamente. Tutti gli ambienti sono pavimentati con piastrelle in ceramica, ed il disimpegno ed i servizi igienici sono rivestiti alle pareti con piastrelle per un'altezza di cm. 240.

Spogliatoi Istruttori

Sono stati previsti n° 2 spogliatoi per un numero 4 addetti massimo a spogliatoio; l'altezza di detti locali sarà di m. 3,25.

I° spogliatoio

Ha una superficie netta di mq. 6,73 (addetti 4 x 1,60 mq/addetto = 6,4 < 6,73 mq.) con locale doccia e servizio igienico; lo spogliatoio è dotato di lucernario apribile in modo da garantire la illuminazione naturale ed il ricambio dell'aria; il servizio igienico è dotato di impianto meccanizzato per il ricambio dell'aria. Tutti gli ambienti sonoo pavimentati con piastrelle in ceramica, mentre il locale doccia ed il servizio igienico sono rivestiti anche alle pareti con piastrelle per un'altezza di cm. 240.

II° spogliatoio

Ha una superficie netta di mq. 7,89; detto spogliatoio è attrezzato in maniera analoga al precedente.

Wc disabili

Sono presenti due locali attrezzati, uno nella zona adiacente ai due spogliatoi, a disposizione principalmente per gli utenti della palestra, l'altro adiacente alla direzione/segreteria, a disposizione preferibilmente di accompagnatori esterni agli utilizzatori del locale palestra; il primo è dotato di lucernario fisso mentre il secondo è

dotato di impianto meccanizzato per il ricambio dell'aria. Entrambi saranno attrezzati con wc e lavabo dedicati.

Ripostiglio

E' previsto un ripostiglio, con accesso dal corridoio centrale e di superficie di circa mq. 5,71.

Infermeria

Il locale, della superficie di mq 8,82, ha accesso direttamente dal locale palestra ed anche dall'atrio di ingresso del fabbricato in modo da poter trasportare sia in detto locale che all'esterno eventuali infortunati. Il locale presenta una finestra di ampia superficie che gli fornisce aerazione ed illuminazione naturale.

Direzione e segreteria

E' presente un ambiente, con entrata dall'atrio di ingresso, con funzioni di segreteria, archivio e direzione, della superficie netta di mq. 12,15; tale ambiente ha illuminazione e ventilazione naturale mediante finestra di ampia dimensione.

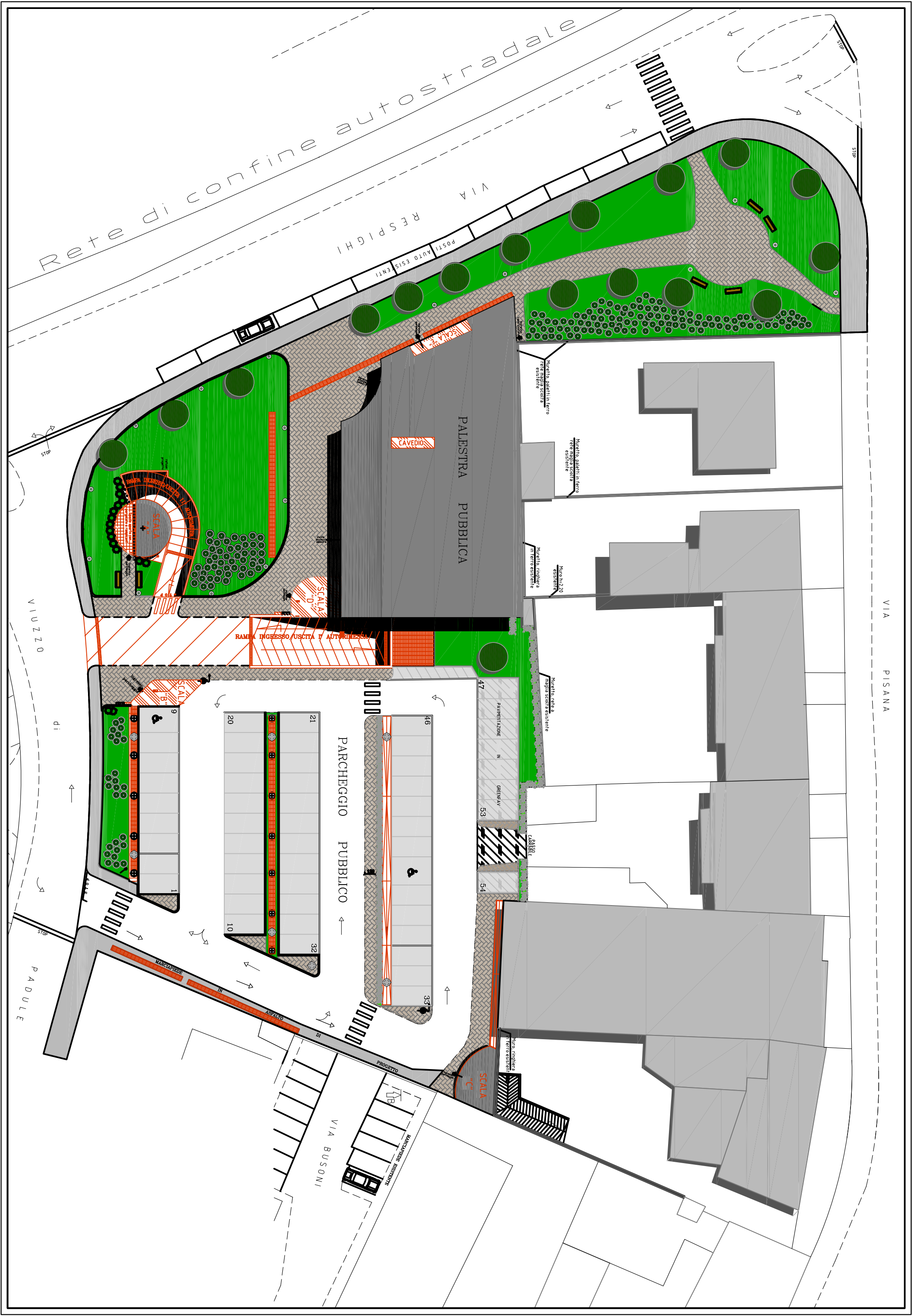
Le porte di accesso a tutti i precedenti locali, ove non diversamente specificato (es. porte corridoi e palestra) saranno in legno tamburato a nido d'ape con imbotte e porta (per le dimensioni vedi tavola "abaco infissi") con finitura esterna laccata.

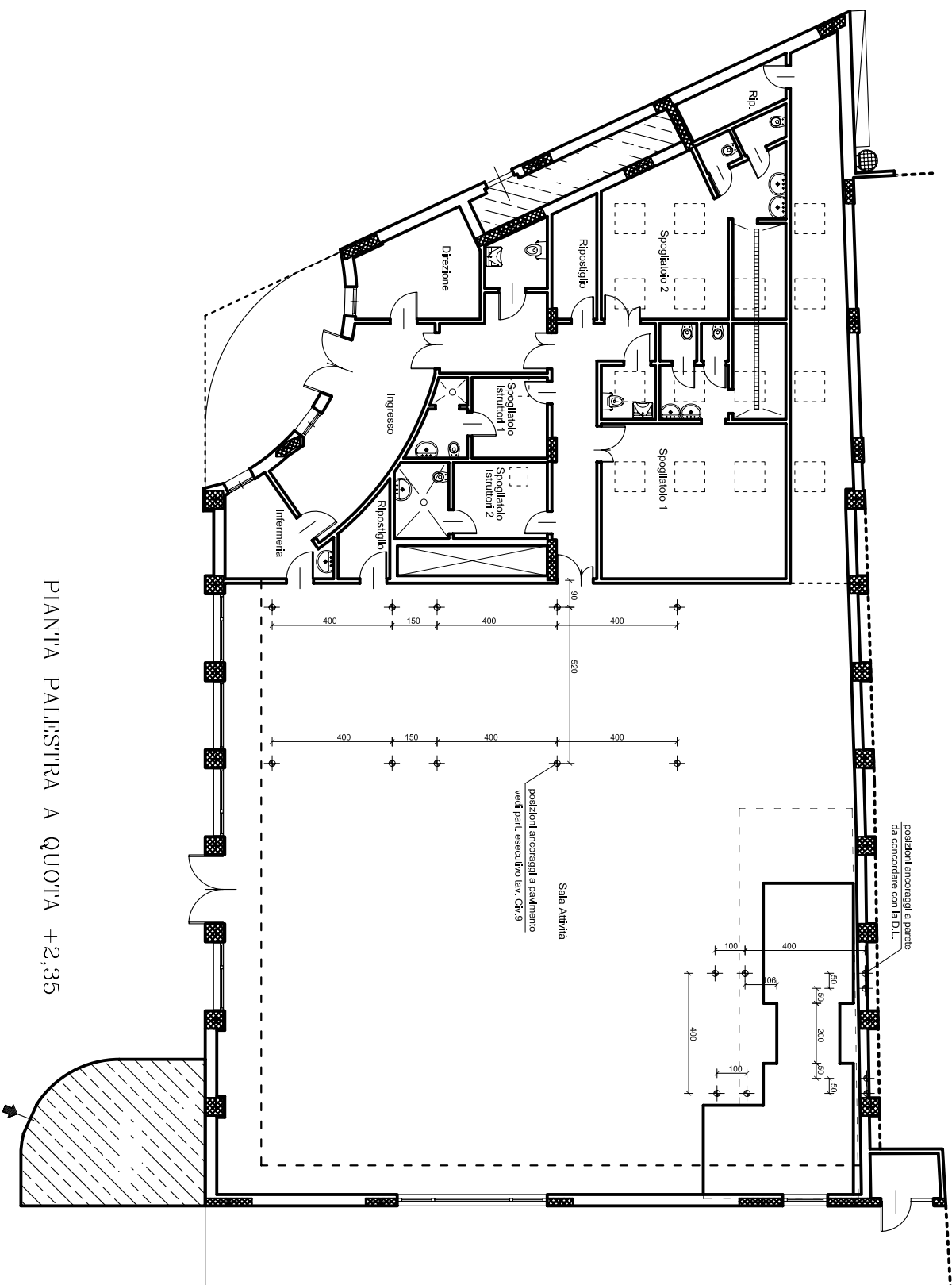
Impianto smaltimento acque reflue

I servizi igienici della palestra sono collegati alla fognatura comunale e dotati di fossa biologica bicamerale, pozzetto sgrassatore, pozzetti di prelievo campioni e pozzetti di ispezione. Questi sono stati dimensionati in funzione del numero massimo di addetti presenti nella palestra. Il condotto uscente dal pozzetto di raccordo confluisce nella fognatura comunale esistente in Via Respighi.

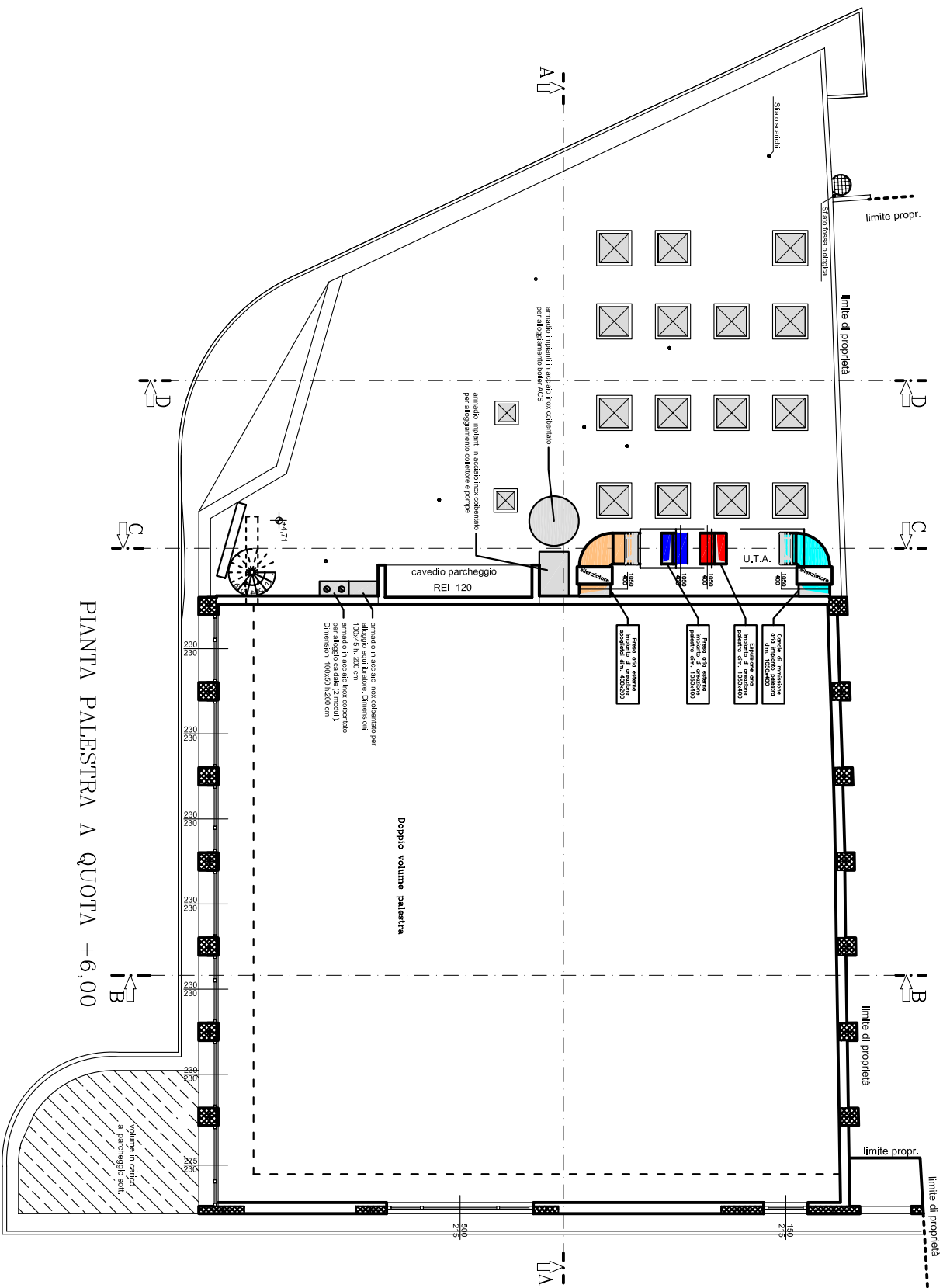
Corredo cartografico alla relazione illustrativa (fuori scala)

- Planimetria generale di inquadramento
- Pianta palestra PT (quota +2.35m)
- Pianta palestra copertura (quota +6.00m)





PIANTA PALESTRA A QUOTA +2,35



PIANTA PALESTRA A QUOTA +6,00