

**UFFICIO IMMIGRATI
COMUNE DI SCANDICCI**

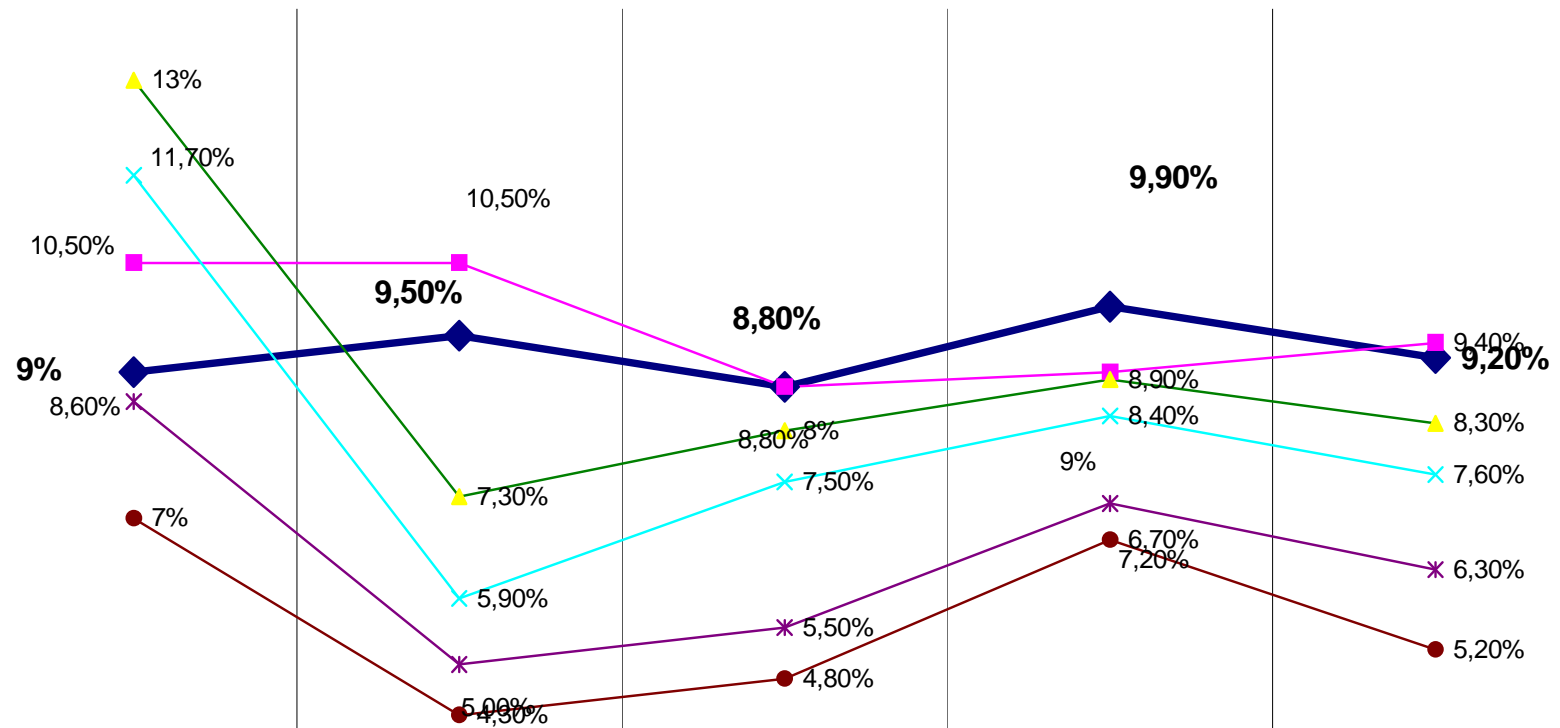
***STUDENTI E ALUNNI STRANIERI ISCRITTI NELLE
SCUOLE DI OGNI ORDINE E GRADO DEL COMUNE DI
SCANDICCI***

ANNO SCOLASTICO 2009\2010

DATI RELATIVI A OTTOBRE 2009

OTTOBRE	2009					
	NIDO	INFANZIA	PRIMARIA	SECONDARIA 1°GRADO	SECONDARIA 2°GRADOI	TOT
ALBANIA	10	26	46	30	50	162
ROMANIA	6	24	34	22	23	109
PERU'	6	3	7	15	7	38
MAROCCO	4	6	9	9	8	36
KOSOVO		10	12	12	2	36
EGITTO	1	8	9	4	1	23
INDIA		1	6	6	4	17
FILIPPINE	2	4	8	1	1	16
CINA		5	5	3	3	16
UCRAINA		2	7	2	1	12
ECUADOR		2	2	6	2	12
SOMALIA			6	1	3	10
BRASILE		1	3	3	3	10
TUNISIA		3	5			8
SRI LANKA	2	2	1	2	1	8
SERBIA		1	5		2	8
MOLDAVIA		1	1	5	1	8
POLONIA	1		2	2	1	6
PAKISTAN		2			2	4
ARGENTINA			2	2		4
NIGERIA		1	2			3
HONDURAS			2		1	3
ERITREA		3				3
BANGLADESH		1	2			3
ALGERIA		1	2			3
THAILANDIA			1	1		2
SANTO DOMINGO			1	1		2
MAURITANIA		1			1	2
IRAN			1	1		2
ETIOPIA			1	1		2
CUBA			1		1	2
CROAZIA		1		1		2
COSTA D'AVORIO		1			1	2
COLOMBIA	1	1				2
BIELORUSSIA					2	2
SENEGAL		1				1
SALVADOR			1			1
RUSSIA					1	1
PORTOGALLO			1			1
OLANDA					1	1
IRLANDA				1		1
GUINEA	1					1
GRECIA		1				1
CILE	1					1
CAPOVERDE					1	1
CAMBOGIA	1					1
BOSNIA		1				1
BOLIVIA			1			1
TOT	36	114	186	131	124	591

OTTOBRE 2008				SECONDARIA	SECONDARIA	
	NIDO	INFANZIA	PRIMARIA	1°GRADO	2°GRADO	TOT
ALBANIA	8	25	56	32	39	160
ROMANIA	7	28	34	15	20	104
MAROCCO	1	13	12	8	17	51
PERU'	3	9	8	14	9	43
EGITTO		12	7	6	2	27
KOSOVO		3	10	3	2	18
CINA		3	6	2	7	18
INDIA		2	4	6	5	17
FILIPPINE	1	2	6	3	1	13
SERBIA		4	5	2	1	12
SOMALIA		2	4	2	1	9
MOLDAVIA	1	1	2	5		9
BRASILE		2	2	3	2	9
ECUADOR		2	2	3	1	8
TUNISIA		3	4			7
UCRAINA		1	3	1	1	6
POLONIA			3	2		5
CUBA	1		3		1	5
BANGLADESH	1	2	2			5
SRI LANKA	1	1	1	2		5
NIGERIA	1	2	1	1		5
ARGENTINA		1	2	1		4
COLOMBIA	1	3				4
SALVADOR			1		2	3
COSTA D'AVORIO				1	2	3
SANTO DOMINGO			2			2
THAILANDIA			1	1		2
IRAN			1	1		2
PAKISTAN					2	2
ERITREA	1	2				3
CROAZIA		1		1		2
ALGERIA	2					2
USA			1			1
SENEGAL			1			1
PORTOGALLO			1			1
OLANDA					1	1
MAURITIUS					1	1
IRLANDA				1		1
HONDURAS					1	1
ETIOPIA		1				1
CAPOVERDE					1	1
BURKINA FASO	1					1
BOSNIA		1				1
BOLIVIA		1				1
TOT	30	127	185	116	119	577



	Nido	Sc. Infanzia	Primaria	secondaria 1° grado	tot
◆ 2009	9%	9,50%	8,80%	9,90%	9,20%
■ 2008	10,50%	10,50%	8,80%	9%	9,40%
▲ 2007	13%	7,30%	8%	8,90%	8,30%
× 2006	11,70%	5,90%	7,50%	8,40%	7,60%
* 2005	8,60%	5,00%	5,50%	7,20%	6,30%
● 2004	7%	4,30%	4,80%	6,70%	5,20%

2009/2010	nido	Infanzia	Primaria	Secondaria 1° grado	tot
alunni stranieri	36	114	186	131	467
alunni italiani	364	1091	1936	1195	4586
tot	400	1205	2122	1326	5053

2008/2009	nido	Infanzia	Primaria	Secondaria 1° grado	tot
alunni stranieri	30	127	185	116	458
alunni italiani	254	1085	1911	1168	4418
tot	284	1212	2096	1284	4876

Il censimento delle frequenze degli alunni stranieri nelle scuole di Scandicci viene effettuato ormai da diversi anni, e per la prima volta non si può parlare di un aumento di presenze vero e proprio. Vero che a conti fatti un accrescimento numerico viene registrato, ma decretare un aumento di studenti stranieri 14 studenti in più dello scorso anno scolastico su quasi 7000 presenti dal nido alle secondarie di 2 grado non può essere interpretato come un vero aumento. Parlerei piuttosto di stabilità numerica, ma allo stesso tempo è possibile denotare una serie di inserimenti e variazioni. A tradire questa valutazione è la differenza tra varie nazionalità.

Innanzitutto l'aumento di nazionalità presenti nel settore scolastico scandiccese, 48 nazionalità presenti, e ciò a dimostrazione della realtà cosmopolita che ormai caratterizza il Comune di Scandicci. Ma anche la differenza numerica tra le varie nazionalità rispetto al passato anno scolastico implica una serie di considerazioni. Le nazionalità albanese e romena si confermano le più numerose e anche le più stabili in quanto mantengono lo stesso valore numerico. C'è un aumento sensibile delle presenze kosovare, forse anche perché trattandosi di un nuovo Stato ha permesso una maggiore organizzazione alle famiglie per il proprio progetto migratorio. Calo sensibile invece per le nazionalità marocchina e peruviana, almeno per l'inizio di questo anno, ma non parlerei di mortalità scolastica, quanto piuttosto di veri e propri spostamenti delle famiglie, talvolta costrette per motivi di lavoro o per i costi degli affitti.

NIDO	stranieri	tot	%
comunale	36	400	9,00%

NIDO

Nel passaggio dei dati, quest'anno sono stati contemplati anche tutti i centro giochi presenti, e quindi il totale degli iscritti aumento notevolmente facendo di conseguenza abbassare la percentuale delle presenze di bambini stranieri. Tuttavia si sono registrati molte domande di inserimento da parte di famiglie non italiane rimaste però fuori graduatoria. Fra le presenze, come visibile dalla tabella della prima pagina, prevalgono quelle dei residenti più numerosi

INFANZIA

INFANZIA	stranieri	tot	%
comunali	9	149	6,04%
molin nuovo	13	149	9%
san giusto	7	70	10,00%
campana	0	24	0%
bagnese	3	50	6%
verdi	24	103	23,30%
Italo Calvino	14	139	10,07%
turziani	12	119	10,08%
sturiale	13	150	8,67%
san colombano	16	154	10,39%
rinaldi	0	50	0,00%
marciola	3	48	6,25%
TOT	114	1205	9,46%

Si tratta dell'unico settore scolastico che registra un calo netto di presenze di bambini stranieri rispetto allo scorso anno (ma era anche quella che aveva registrato il maggior aumento dall'anno scolastico precedente ancora) . A livello di percentuali non ci sono variazioni significative, anche per ogni singolo plesso scolastico. Chi aveva registrato una percentuale più alta l'ha poi mantenuta. Si tratta ancora in gran parte di bambini nati in Italia.

SCUOLA PRIMARIA

Solo una presenza in più rispetto allo scorso anno. Di fatto i bambini stranieri diminuiscono quasi in tutti i plessi eccetto che alla Marconi, dove si passa da 42 presenze dello scorso anno alle 50 di questo anno. Aumento quindi relativo e non incisivo. Invariata la percentuale.

PRIMARIA	stranieri	tot	%
xxv aprile	29	401	7,23%
Gabrielli	20	234	8,55%
Dino Campana	37	398	9,30%
Sandro Pertini	11	220	5,00%
Marconi	50	483	10,35%
Pettini	34	323	10,53%
Enrico Toti	5	63	7,94%
TOT	186	2122	8,77%

SECONDARIA 1°GRADO	stranieri	tot	%
Fermi	53	485	10,93%
Rodari	41	519	7,90%
Spinelli	37	322	11,49%
tot	131	1326	9,88%

SECONDARIA 1° GRADO

Si tratta dell'unico settore dove si registrano aumenti di presenze ovunque. Si tratta sempre di aumenti relativi ed in gran

parte dovuti ad un passaggio naturale dalle scuole primarie. Tuttavia, un aumento considerevole di studenti kosovari fa pensare anche ad una serie di inserimenti dovuti a ricongiungimenti familiari ultimati negli ultimi mesi. Quasi invariate comunque le percentuali, solo la Rodari registra un punto in più rispetto all'anno scolastico passato.

SECONDARIA SUPERIORE

SECONDARIA SUPERIORE	stranieri	tot	%
Russel Newton	94	1708	5,50%
Sassetti	30	158	18,99%
TOT	124	1866	7%

Viene mantenuto il numero degli studenti stranieri, anzi aumenta un po', e ciò dopo l'aumento sensibile di qualche anno fa. Si

registra un aumento deciso di studenti albanesi. Molto probabilmente sono studenti che continuano un percorso già iniziato in Italia a partire dalle scuole medie o elementari. Ma questa è anche l'unica nazionalità ad aumentare in modo sensibile la propria presenza. Non è lo stesso per le altre nazionalità. Qualcuno sicuramente ha abbandonato, ma ci sono anche nuovi inserimenti. Aumenta infatti anche il numero delle nazionalità presenti in questo livello scolastico

SERALE

STRANIERI	ITALIANI	TOT	%
44	154	198	22,20%

SERALE	
ALBANIA	14
PERU'	9
MAROCCO	6
CINA	4
ROMANIA	2
TUNISIA	1
SPAGNA	1
PAKISTAN	1
MOLDAVIA	1
IRAN	1
ETIOPIA	1
CILE	1
BRASILE	1
ARGENTINA	1
TOT	44

La scuola serale continua ad essere considerata una possibilità di recupero dai cittadini stranieri. Aumenta infatti il numero delle frequenze (anche se diminuisce la percentuale rispetto al 24% dello scorso anno a causa dell'aumento degli iscritti in generale) e soprattutto si abbassa l'età media. Infatti l'età varia da un minimo di 19 anni ad un massimo di oltre 50, tuttavia oltre la metà dei frequentanti non arriva a 25 anni

In conclusione, nell'ambiente scolastico del Comune di Scandicci possiamo ritenerci lontani da visioni allarmistiche che negli ultimi tempi hanno caratterizzato le cronache nazionali circa la presenza dei studenti stranieri. Ed anche le difficoltà linguistiche dovute ad inserimenti recenti sono talmente poche da non dover arrivare a prendere in seria considerazione l'ipotesi di "classi ponte". Vero è che durante l'anno scolastico potrebbero verificarsi nuovi inserimenti, ma considerando le variazioni della presenza annuali degli studenti stranieri non possiamo sicuramente ritenerle preoccupanti.

E' probabile che il prossimo anno scolastico preveda un aumento un po' più considerevole di studenti stranieri nelle nostre scuole. Faccio questa considerazione in base ai risultati della sanatoria per lavoratori colf e badanti che si è svolta nel mese di settembre e che ha contato quasi 6000 domande nella provincia di Firenze (alcune naturalmente riguardano anche cittadini stranieri che operano nel Comune di Scandicci), e per esperienza so che in seguito all'ottenimento del permesso di soggiorno, il lavoratore straniero ha come obiettivo principale la riunificazione della famiglia. Si tratterà comunque di un fenomeno molto marginale in quanto poche sono state anche le domande fatte con la sanatoria, almeno rispetto alle aspettative.

Importante anche differenziare il concetto di "straniero" presente nelle scuole. Come ho già ribadito in altre relazioni, non si può considerare nello stesso modo il bambino albanese appena inserito nella classe senza conoscere una parola di italiano con quello che invece è nato in Italia o che vi è arrivato da tempo e che ha frequentato tutti i gradi della scuola italiana sino alla sua età. Ribadisco questo concetto in quanto si prospetta un decreto ministeriale che ha come obiettivo quello di porre una quota massima (un numero chiuso) di ragazzi stranieri presenti per ogni classe e che quindi potrebbe dare atto a delle cattive interpretazioni nel considerare straniero un ragazzo che di "non italiano" ha soltanto la nazionalità.

A tal proposito vorrei segnalare un'azione interessante che ha fatto il I Istituto Comprensivo nella segnalazione dei dati richiesti da questo Ufficio. Nelle liste dei bambini stranieri è stato inserito il codice del luogo di nascita, mentre per quelli nati all'estero è stato specificato da quanto tempo sono inseriti nelle scuole italiane (ma solo per la scuola media). Da questo passaggio di dati è stato possibile verificare che:

- alla Scuola media Rodari dei 41 ragazzi stranieri iscritti 9 sono nati in Italia e 16 frequentano da prima del 2005
- alla scuola primaria xxv aprile su 29 iscritti 14 sono nati in Italia
- alla scuola primaria D.Gabbrielli su 20 iscritti 7 sono nati in Italia
- alla scuola per l'infanzia Sturiale su 13 iscritti 8 sono nati in Italia
- alla scuola per l'infanzia Turziani su 12 iscritti 9 sono nati in Italia

Già visti in questa ottica, i numeri assumono tutto un altro aspetto.