

UFFICIO IMMIGRATI COMUNE DI SCANDICCI

**STUDENTI E ALUNNI STRANIERI ISCRITTI NELLE SCUOLE DI
OGNI ORDINE E GRADO DEL COMUNE DI SCANDICCI**

ANNO SCOLASTICO 2010\2011

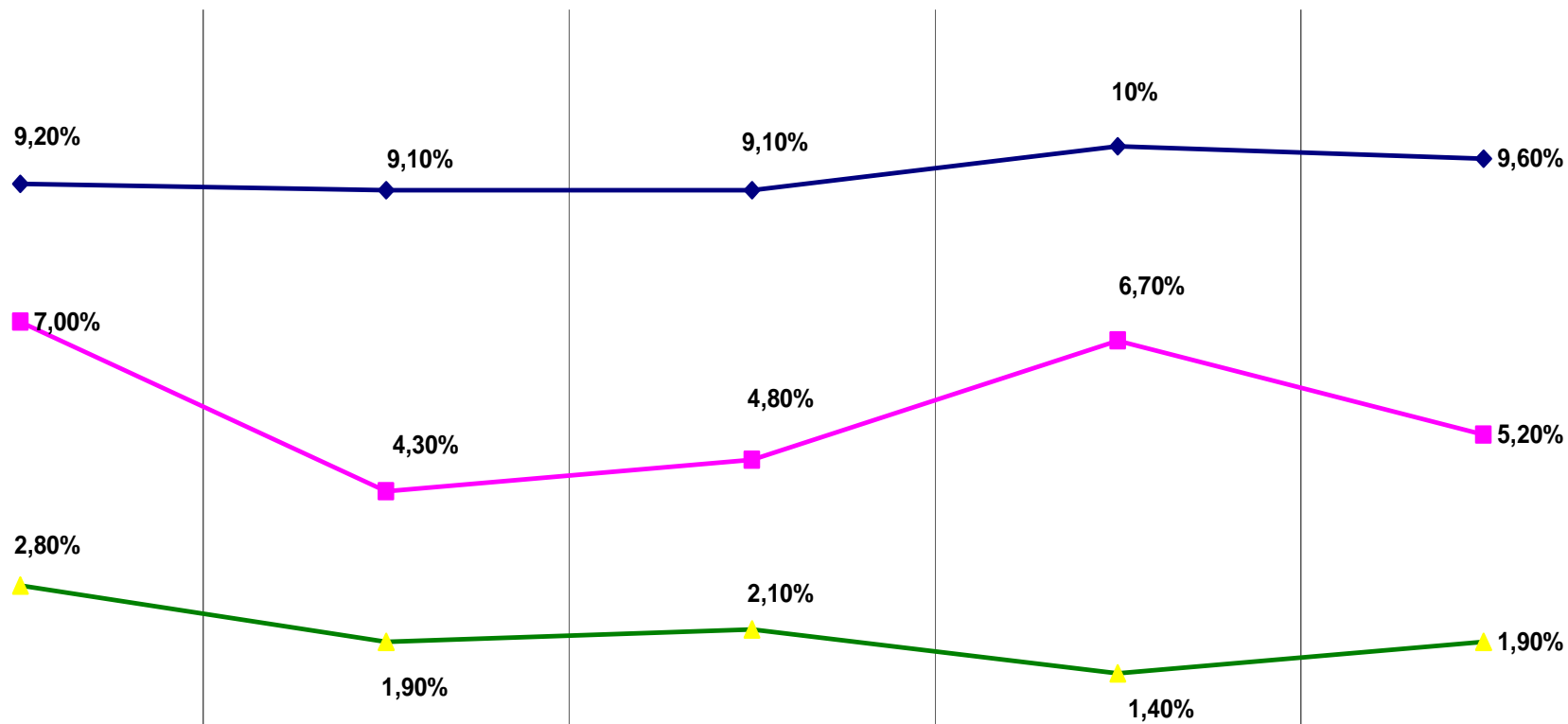
DATI * RELATIVI A OTTOBRE 2010

*I dati sono stati inseriti in considerazione di alcuni criteri adottati arbitrariamente dall'Ufficio immigrati. Per studenti stranieri si intendono soltanto coloro che hanno entrambi i genitori stranieri. Non sono considerati stranieri coloro che hanno un genitore italiano e i figli adottati.

OTTOBRE	2010					
	NIDO	INFANZIA	PRIMARIA	SECONDARIA 1	SECONDARIA 2	TOT
ALBANIA	9	25	42	34	43	153
ROMANIA	9	29	36	24	27	125
PERU'	8	7	10	14	14	53
KOSOVO	1	8	22	14	4	49
MAROCCO	2	6	15	9	9	41
EGITTO		5	10	3	4	22
CINA		2	7	2	5	16
INDIA			4	5	6	15
ECUADOR		1	3	6	4	14
FILIPPINE	1	4	5	2	1	13
MOLDAVIA		2	3	5	1	11
TUNISIA		3	6			9
SOMALIA			5	1	3	9
UCRAINA		2	1	1	3	7
BRASILE			1	2	4	7
SRI LANKA		2	1	1	2	6
POLONIA			3	2		5
NIGERIA	1	1	3			5
PAKISTAN		2	1	1	1	5
ALGERIA		1	3			4
COLOMBIA	1	1	2			4
BANGLADESH		1	2	1		4
HONDURAS			2		1	3
BOSNIA	1		2			3
COSTA 'AVORIO		1		1	1	3
IRAN			1	1		2
ERITREA	1		1			2
BOLIVIA		1	1			2
SENEGAL	1	1				2
CILE		1		1		2
VENEZUELA			1			1
THAILANDIA			1			1
SALVADOR			1			1
PORTOGALLO			1			1
ETIOPIA			1			1
SAN.DOMINGO				1		1
OLANDA					1	1
MALI		1				1
ISRAELE					1	1
IRAK					1	1
GUINEA	1					1
GRECIA		1				1
FRANCIA		1				1
BENIN	1					1
ANGOLA				1		1
TOT	37	109	197	132	136	611

OTTOBRE	2009					
	<i>NIDO</i>	<i>INFANZIA</i>	<i>PRIMARIA</i>	<i>SECONDARIA 1</i>	<i>SECONDARIA 2</i>	TOT
ALBANIA	10	26	46	30	50	162
ROMANIA	6	24	34	22	23	109
PERU'	6	3	7	15	7	38
MAROCCO	4	6	9	9	8	36
KOSOVO		10	12	12	2	36
EGITTO	1	8	9	4	1	23
INDIA		1	6	6	4	17
FILIPPINE	2	4	8	1	1	16
CINA		5	5	3	3	16
UCRAINA		2	7	2	1	12
ECUADOR		2	2	6	2	12
SOMALIA			6	1	3	10
BRASILE		1	3	3	3	10
TUNISIA		3	5			8
SRI LANKA	2	2	1	2	1	8
SERBIA		1	5		2	8
MOLDAVIA		1	1	5	1	8
POLONIA	1		2	2	1	6
PAKISTAN		2			2	4
ARGENTINA			2	2		4
NIGERIA		1	2			3
HONDURAS			2		1	3
ERITREA		3				3
BANGLADESH		1	2			3
ALGERIA		1	2			3
THAILANDIA			1	1		2
SAN. DOMINGO			1	1		2
MAURITANIA		1			1	2
IRAN			1	1		2
ETIOPIA			1	1		2
CUBA			1		1	2
CROAZIA		1		1		2
COSTAd'AVORIO		1			1	2
COLOMBIA	1	1				2
BIELORUSSIA					2	2
SENEGAL		1				1
SALVADOR			1			1
RUSSIA					1	1
PORTOGALLO			1			1
OLANDA					1	1
IRLANDA				1		1
GUINEA	1					1
GRECIA		1				1
CILE	1					1
CAPOVERDE					1	1
CAMBOGIA	1					1
BOSNIA		1				1
BOLIVIA			1			1
TOT	36	114	186	131	124	591

confronto percentuale alunni stranieri nel nido, materna, elementari e medie in 12 anni



	Nido	Sc. Infanzia	Primaria	secondaria 1° grado	tot
◆ 2010	9,20%	9,10%	9,10%	10%	9,60%
■ 2004	7,00%	4%	4,80%	6,70%	5,20%
▲ 1998	2,80%	1,90%	2,10%	1,40%	1,90%

2010/2011	nido	Infanzia	Primaria	Secondaria 1°grado	tot
alunni stranieri	37	109	197	132	475
alunni italiani	363	1089	1945	1203	4461
tot	400	1198	2142	1335	5075

2009/2010	nido	Infanzia	Primaria	Secondaria 1°grado	tot
<i>alunni stranieri</i>	36	114	186	131	467
<i>alunni italiani</i>	364	1091	1936	1195	4586
<i>tot</i>	400	1205	2122	1326	5053

Sono 611 gli alunni stranieri registrati in tutte le scuole del Comune di Scandicci, dalle scuole d'infanzia alle superiori su un totale di 6700 iscritti. Appena più del 9%, una percentuale confermata anche a livello nazionale. Lievissimo l'aumento di iscritti stranieri, solo 20 in più rispetto all'anno scolastico precedente. Si confermano maggiormente numerose quelle nazionalità che emergono anche a livello anagrafico. I più numerosi sono gli alunni albanesi (153) seguiti immediatamente dagli alunni di nazionalità romena (125) peruviana (53) e kosovara (49). Quest'ultima una nazionalità nuova, che emerge con il riconoscimento dello stato del Kosovo, prima indicato con la nazionalità generica ex iugoslavia. In tutto sono presenti 45 nazionalità diverse, e anche questo dato conferma l'alta eterogeneità di presenza che da sempre caratterizza le scuole del territorio scandiccese.

Ma il dato più interessante che emerge dal censimento annuale è che si non si può più parlare di inserimenti di bambini stranieri nel senso lato del termine. Un numero sempre crescente di iscritti stranieri infatti risulta essere nato in Italia ed in particolare nella scuola di infanzia, su 109 iscritti 93 sono nati in Italia, nella primaria, su 197 alunni stranieri ben 118 risultano essere nati in Italia mentre un po' meno ma sempre in fase crescente per la scuola secondaria di primo grado, dove su 132 studenti di nazionalità non italiana 28 sono nati in Italia.

Cambia quindi anche la definizione di alunno straniero. Non è più il ragazzo che ha bisogno di apprendere la lingua italiana, che si deve ambientare in una nuova dimensione, bensì si tratta di alunni che iniziano e continuano un percorso scolastico nel paese dove sono nati e dove vivono. Potremmo dire "nel proprio paese" se fosse in atto una giurisdizione di Ius Soli, cioè della possibilità di acquisire la cittadinanza italiana per nascita. E' di fatto la seconda generazione dei figli di immigrati che si sta consolidando e che sta diventando una realtà strutturata.

Altro dato importante che conferma un crescente interesse nei confronti della scuola da parte delle famiglie di immigrati è sicuramente la presenza di alunni stranieri nelle scuole secondarie di 2° grado, 136 in tutto, un numero destinato a crescere e che sconfessa il pericolo di mortalità scolastica degli studenti stranieri dopo le scuole dell'obbligo

NIDO

NIDO	stranieri	tot	%
comunale	37	400	9,20%

Esattamente come nell'anno scolastico passato sono stati contemplati anche tutti i centro giochi presenti. Di conseguenza rimane stabile la percentuale delle presenze di bambini stranieri, solo 1 in più rispetto allo scorso anno. Tuttavia si sono registrati molte domande di inserimento da parte di famiglie non italiane rimaste però fuori graduatoria. Fra le presenze, come visibile dalla tabella della prima pagina, prevalgono quelle dei residenti più numerosi

INFANZIA

Si tratta dell'unico settore scolastico che registra un calo netto di presenze di bambini stranieri rispetto all'anno scorso. A livello di percentuali non ci sono variazioni significative, anche per ogni singolo plesso scolastico. Chi aveva registrato una percentuale più alta l'ha poi mantenuta. In questa sezione l'85% dei bambini "stranieri" sono nati in Italia

INFANZIA	stranieri	tot	%
comunali	11	139	7,90%
molin nuovo	9	124	7%
san giusto	8	73	10,90%
campana	3	48	6%
bagnese	2	50	4%
verdi	24	97	24,70%
I. Calvino	10	124	8,00%
turziani	11	118	9,30%
sturiale	9	168	5,30%
S.Colombano	18	165	11,00%
rinaldi	0	50	0,00%
marciola	4	42	9,50%
TOT	109	1198	9,10%

SCUOLA PRIMARIA

PRIMARIA	stranieri	tot	%
xxv aprile	32	405	7,90%
gabrielli	25	224	11,20%
D.Campana	41	408	10,00%
pertini	11	220	5,00%
marconi	52	494	10,50%
pettini	32	325	9,80%
E. Toti	4	66	6,00%
TOT	197	2142	9,10%

Rappresenta l'unico settore dove si è verificato l'aumento più significativo, anche se per parlare di vero e proprio aumento è un po' azzardato, infatti sono registrati solo 11 presenze in più rispetto all'anno scorso, e distribuite in tutti i plessi scolastici. Di poco superiore al 60% la percentuale dei bambini stranieri nati in Italia

SECONDARIA 1° GRADO

Quasi identica la presenza di alunni stranieri rispetto all'anno passato. Solo 1 in più nel totale. Si abbassa però di poco la percentuale in quanto aumentano gli alunni italiani. Le nazionalità emergenti conformi ai residenti a Scandicci più numerosi. Anche se bassa (21%) è in aumento costante la percentuale dei ragazzi nati in Italia.

SECONDARIA 1° GRADO	stranieri	tot	%
fermi	50	497	10,00%
rodari	51	538	9,40%
spinelli	31	300	10,30%
tot	132	1335	9,80%

SECONDARIA 2° GRADO

SECONDARIA 2° GRADO	stranieri	tot	%
russel newton	107	1457	7,30%
Sassetti	29	168	17,20%
L.B.Alberti	0	87	0,00%
TOT	136	1712	8%

Gli studenti che frequentano le scuole superiori, a differenza di tutte le altre scuole sinora osservate, non accolgono per forza studenti residenti nel territorio comunale. Sono comunque rappresentative in quanto permettono di monitorare l'eventualità di morte scolastica, spesso alta dopo le scuole dell'obbligo per

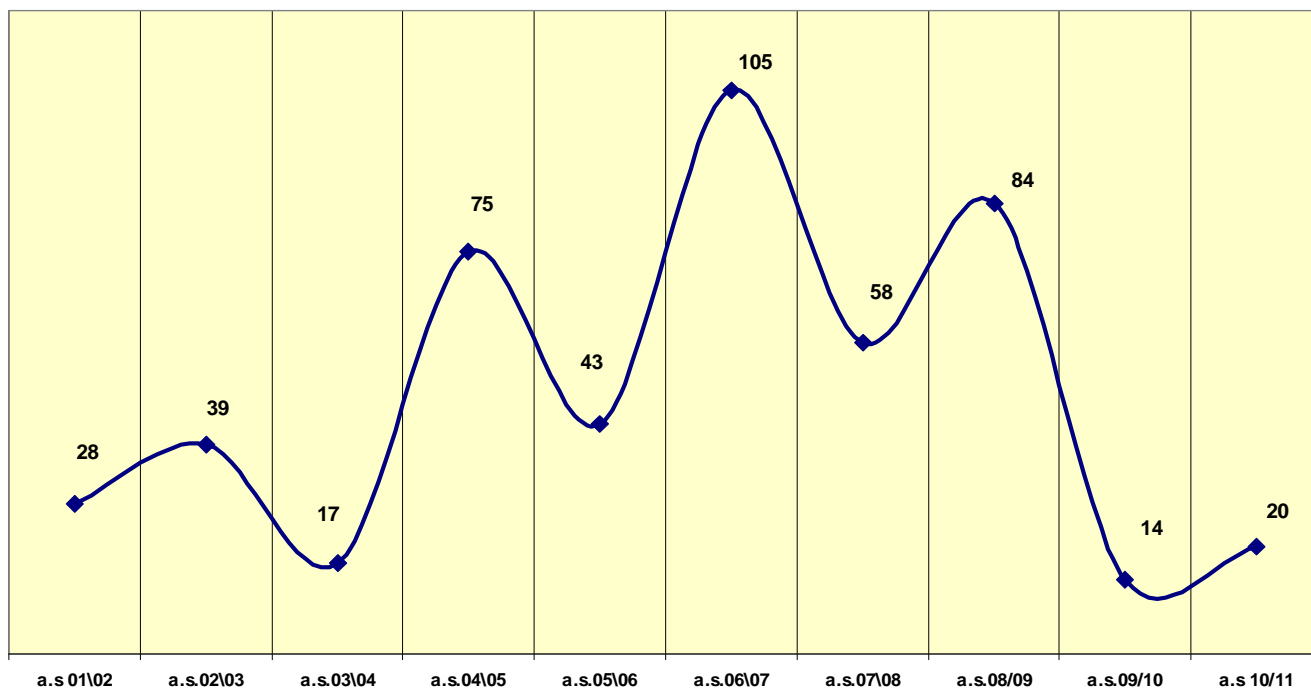
gli studenti stranieri. Tuttavia, l'aumento lieve ma costante fa pensare che forse si sta invertendo la tendenza. La maggioranza degli studenti stranieri evidenziati nei plessi delle scuole superiori a Scandicci stanno semplicemente proseguendo un percorso scolastico già iniziato in Italia, non pochi fra questi quelli che hanno iniziato dalle scuole elementari di questo territorio comunale.

Infine una nota sulle scuole serale, composta dal corso di ragioneria e geometria. La scuola è frequentata da 221 studenti dei quali 64 di nazionalità straniera (quasi il 30%). Tra questi spiccano le nazionalità albanese e peruviana. L'età media dei frequentanti varia da 20 a 50 anni.

In conclusione, nell'ambiente scolastico del Comune di Scandicci possiamo ritenerci lontani da visioni allarmistiche che negli ultimi tempi hanno caratterizzato le cronache nazionali circa la presenza dei studenti stranieri. Ed anche le difficoltà linguistiche dovute ad inserimenti recenti sono talmente poche da non dover arrivare a prendere in seria considerazione l'ipotesi di "classi ponte". Vero è che durante l'anno scolastico potrebbero verificarsi nuovi inserimenti, ma considerando le variazioni della presenza annuale degli studenti stranieri non possiamo sicuramente ritenerle preoccupanti.

Inoltre il monitoraggio degli studenti stranieri, sia da un punto di vista quantitativo che qualitativo, (e siamo sicuri che su questi livelli la qualità dell'insegnamento a Scandicci osservi tenori molto alti) rende anche un'idea dei cambiamenti e dei movimenti migratori degli ultimi anni.

**differenze aumento annuale di iscrizioni di alunni stranieri nelle scuole di ogni ordine e grado nel
Comune di Scandicci**



Questo grafico mostra l'incremento degli alunni stranieri nelle scuole di Scandicci di ogni ordine e grado negli ultimi 10 anni. Per ogni anno scolastico è possibile notare l'incremento rispetto all'anno precedente. La tendenza verte in modo evidente verso una stabilizzazione. Probabilmente è strettamente connessa ad una tendenza migratoria anche a livello generale. I motivi possono essere molteplici, non ultima anche la crisi economica.